

GALLERIA PANANTI  CASA d'ASTE

DAL 1968



ARTE MODERNA E CONTEMPORANEA

ESPERTI

Arte Moderna e Contemporanea
Piero Pananti
Filippo Pananti

Arte Italiana, dipinti,
disegni e sculture del XIX e XX sec.
Filippo Pananti
Emanuele Castellani

Dipinti,
mobili e oggetti di Antiquariato
Emanuele Castellani
Assistente:
Leonardo Scarfò

Grafica e Edizioni
Paolo Parri

Tessuti, tappeti e arazzi
Claudio Martinelli

Schede e ricerche
Chiara Cerrata

Aste a tempo
Lorenzo Lippi
Costanza Castelnuovo Tedesco

Direzione
Filippo Pananti

Amministrazione
Rosario Minniti

Segreteria
Simonetta Guerra

Magazzino/Consegne
Salvatore Schipani, Marco Magni,
Gabriele Santi, Alessio Torricelli

Contabilità
Ivonne Seitz, Francesca Colombo

Grafica e design
Lorenzo Lippi

Fotografia
Marco Giacomelli

Consulenti per il restauro
L'Atelier restauro dipinti
Chiara Piani
Daniele Rossi

Ufficio Stampa
Bianca Zani Pananti
Maddalena Torricelli

Responsabile Sede Milano
Matilde Scaramellini

Referente per il sud Italia
Enrico Caruso
enrico@pananti.com

**ANTIQUARIATO
AUTORI DEL XIX E XX SEC
ARTE MODERNA E CONTEMPORANEA**

ESPOSIZIONE FIRENZE
dal 9 al 15 febbraio 2024
orario 10.00/13.00 - 14.00/19.00

ASTA
Venerdì 16 febbraio 2024, ore 15.00

CASA PANANTI:

la webserie che svela il dietro le quinte di una casa d'aste

Casa Pananti è la prima webserie italiana, nata per raccontare in modo autentico l'inedito dietro le quinte di una casa d'aste. Un'occasione unica per guardare all'interno del mondo delle aste d'arte, osservando la vita e il lavoro di una delle case di vendita più importanti d'Italia.

Sulla scena si muovono i vari protagonisti, siano essi la famiglia o il gruppo di lavoro. Ecco allora Piero Pananti, fondatore della galleria, il figlio Filippo, amministratore e battitore appassionato che cura ogni passaggio dall'acquisizione delle opere alle stime, ai rapporti con i clienti; Emanuele Castellani, esperto di arte antica, che studia le condizioni delle opere, le attribuzioni e la composizione dei cataloghi; Lorenzo Lippi, graphic designer con il compito di curare l'aspetto editoriale e coordinare le vendite e i bilanci dal web.

Insieme a loro i professionisti e collaboratori che operano nell'amministrazione, la segreteria, il magazzino, gli spostamenti delle opere, i rapporti con il pubblico, e poi c'è Marchino, il presidente onorario, oltre alla mascotte, la bassotta Margot. È un linguaggio garbato, quello usato dal regista Giovanni Piscaglia, per aprire le porte di un mondo ancora poco conosciuto al di là degli aspetti clamorosi delle grandi aste internazionali.

Tra scene di vita reale e interviste in presa diretta, la regia di Giovanni Piscaglia rivela l'immagine di una vera famiglia fiorentina con uno spiccato senso dell'umorismo, capace di realizzare ogni anno vendite milionarie in tutto il mondo.

WWW.PANANTI.COM



CASA PANANTI

LA WEB SERIE

REGIA DI
GIOVANNI PISCAGLIA



An abstract painting featuring a central circular form composed of concentric, textured layers of red and green, set against a background of yellow and brownish tones. The brushstrokes are visible and expressive. A dark blue shadow is cast to the left of the central form.

ARTE MODERNA E CONTEMPORANEA

dal lotto 211 al lotto 353
Venerdì 16 febbraio, ore 15.00

G. RASINI

211

Anonimo, XX sec.

FIERA DELLA RIFICOLONA A
FIRENZE

Tempera su carta riportata su
tela, cm. 150x190

€ 1.800/2.500



211

212

Nino Tirinnanzi

(Greve in Chianti 1923-2002)

PAESAGGIO CON CASE, 1975

Olio su cartone telato, cm.

30x40

Firma e data in basso a destra.

€ 1.000/2.000

213

Anonimo, XX sec.

NUDO

Acquerelli su carta, cm. 31x19

Firmato "Messina" in basso a

sinistra.

€ 300/500

212



213





214

Bruno Catarzi

(Signa 1903-Firenze 1996)

VOLTO MASCHILE, 1932

Scultura in bronzo. Firmata e datata sul verso. cm. 35 (altezza).

€ 300/600

215

Raffaello Arcangelo Salimbeni

(Firenze 1914-1991)

FIGURA

Scultura in bronzo, cm. 42 (altezza).

€ 500/800

216

Mario Moschi

(Lastra a Signa 1896-Firenze 1971)

MADONNA

Scultura in terracotta, su base in legno.

Firmata sul lato destro. cm. 35 (altezza).

€ 500/1.000





217



218

219

217

Mario Cocchi

(Livorno 1898-1957)

VOLTO DI DONNA, 1959

Matita su carta, cm. 26x20

Firma, data e dedica in basso a destra.

€ 100/200

218

Mario Cocchi

(Livorno 1898-1957)

RITRATTO, 1948

Olio su tela, cm. 100x70

Firma e data in basso a sinistra.

€ 300/500

219

Mario Cocchi

(Livorno 1898-1957)

ROSE

Olio su compensato, cm. 58x49,5

Firma in basso a sinistra.

Sul verso: firma e titolo.

€ 300/500





220
Mario Cocchi
(Livorno 1898-1957)
DONNA DISTESA
Olio su legno, cm. 23x44
Firma in basso a destra.

€ 200/400

221
Anchise Picchi
(Crespina 1911-Collesalveti 2007)
VASO CON FIORI
Olio su faesite, cm. 50x37,5
Firma in basso a sinistra.
Sul verso: etichetta dell'autore con
dati dell'opera.

€ 200/400

222
Raffaello Arcangelo Salimbeni
(Firenze 1914-1991)
AUTORITRATTO
Olio su tela, cm. 39,5x31
Firma in basso a destra.
Sul verso: dichiarazione di
autenticità della moglie dell'autore.

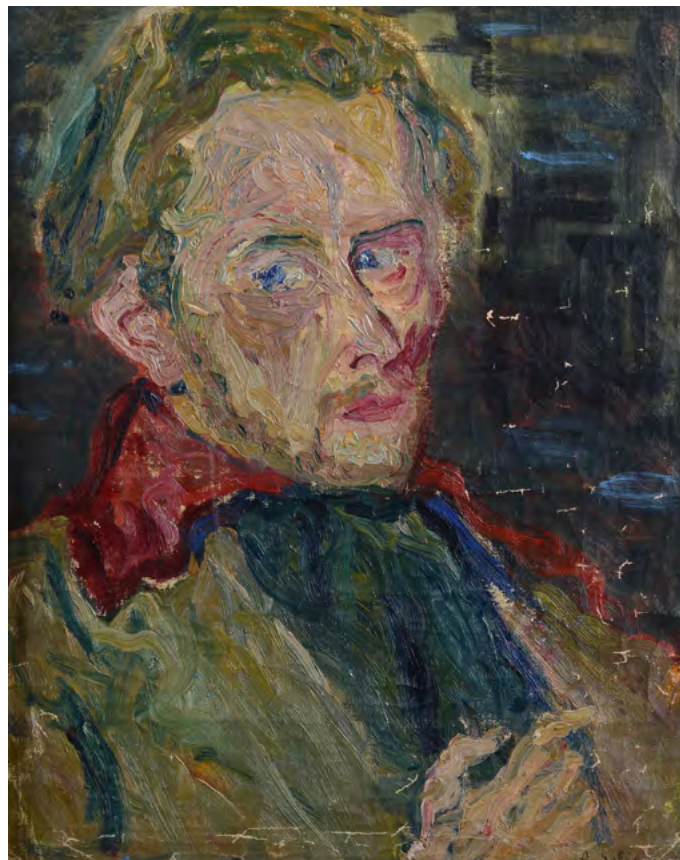
€ 300/500

220

221



222



223

Mino Maccari

(Siena 1898-Roma 1989)

IL MILITARE, 1959

Olio su cartone telato, cm. 50x30

Firma e data in basso a sinistra. Sul verso: timbro Galleria d'Arte Piero Della Francesca, Arezzo. L'opera è registrata presso l'Archivio delle Opere del Maestro Mino Maccari con n. 2862. Autentica dell'archivio su foto.

€ 1.600/2.000

223



224

Giovanni Omiccioli

(Roma 1901-1975)

CASA BIANCA E BARCA A FREGENE, 1966

Olio su cartone, cm. 36,5x51

Firma in basso a sinistra. Sul verso: firma, data e titolo; timbro Galleria La Barcaccia, Roma. L'opera è registrata presso l'Archivio Opere G. Omiccioli. Autentica dell'Archivio su foto.

€ 600/800

224



225

Mino Maccari

(Siena 1898-Roma 1989)

FIGURE, ANNI SETTANTA

Tecnica mista su carta riportata su tela, cm. 50x70

Firma in basso a destra. Sul verso: dichiarazione di autenticità dell'autore parzialmente leggibile. L'opera è registrata presso l'Archivio dell'autore con n. 4468. Autentica dell'Archivio delle opere del Maestro Mino Maccari.

€ 1.500/2.500

225





226

226

Remo Lobbio

(XX sec.)

L'OROLOGIO DEL NONNO

Olio su tela, cm. 60x80

Firma in basso a destra. Sul verso: etichetta e timbri Istituto Nazionale d'Arte, con titolo.

€ 100/200

227

Remo Lobbio

(XX sec.)

NATURA MORTA

Olio su tela, cm. 60x50

Firma in basso a destra. Sul verso: etichetta e timbri Istituto Nazionale d'Arte.

€ 100/200

228

Guido Peyron

(Firenze 1898-1960)

VASO CON FIORI

Olio su tela riportata su cartone, cm. 39,5x24

Firma in basso a destra.

€ 400/600

227



228





229

229

Gianni Vagnetti

(Firenze 1898-1956)

NATURA MORTA CON PESCE

Olio su tela, cm. 43,5x57,5

Firma in basso a destra.

€ 400/600

230

Gianni Vagnetti

(Firenze 1898-1956)

GIARDINI

Olio su cartone, cm. 19,5x33,5

Firma in basso a destra.

€ 600/800

230



231



231

Omero Taddeini

(Firenze 1901-Roma 1978)

PRIGIONIERO

Rilievo in bronzo. cm. 12 (diametro).

Sul verso: etichetta Biennale, 1940.

Esposizioni: 1940, Biennale d'Arte di Venezia.

€ 100/200

232



232

Fiorenzo Tomea

(Zoppé di Cadore 1910-Milano 1960)

NATURA MORTA, 1941

Olio su tavola, cm. 30x42,5

Firma in basso a sinistra.

Sul verso: firma e data; timbro Galleria Il Ponte, Firenze.

€ 1.000/2.000

233



233

Beppe Guzzi

(Genova 1902-Roma 1982)

NATURA MORTA CON UCCELLI, 1944

Olio su compensato, cm. 34,5x53,5

Firma e data in basso a destra.

€ 300/500

234

Mario Bucci

(Foggia 1903-Firenze 1970)

RITRATTO, 1947

Olio su tela, cm. 65x56

Firma e data in basso a destra.

€ 600/800

234



235

Mario Moschi

(Lastra a Signa 1896-Firenze 1971)

MADONNA COL BAMBINO

Bassorilievo in bronzo su placca di marmo.

cm. 49,5x24 (scultura), cm. 62x28 (placca).

€ 300/500

236

Mario Moschi

(Lastra a Signa 1896-Firenze 1971)

VENERE

Bassorilievo in gesso, cm. 31x19. Firma al centro dell'opera.

€ 250/500

235



236





237

237

Mario Moschi

(Lastra a Signa 1896-Firenze 1971)

NUDO

Carboncino su carta, cm. 25x47

Firma in basso a destra.

€ 100/200



238

238

Sergio Scatizzi

(Gragnano 1918-Firenze 2009)

FIORI, 1961

Olio su tela, cm. 18x24

Firma in basso a destra.

Sul verso: firma e data.

€ 300/500



239

239

Sergio Scatizzi

(Gragnano 1918-Firenze 2009)

PAESAGGIO

Acquerello su carta, cm. 35x50

Firma in basso a destra.

Autentica dell'autore su foto.

€ 200/400



240

240

Sergio Scatizzi

(Gragnano 1918-Firenze 2009)

PAESAGGIO CON PALME

Acquerello su carta, cm. 35x40

Firma in basso a destra. Autentica dell'autore su foto.

€ 200/400

241

Ugo Capocchini

(Barberino Val d'Elsa 1901-Firenze 1980)

VOLTO

Olio su cartone telato, cm. 20x15

Firma in basso a destra. Sul verso: firma, timbro Leoncini, Firenze; etichetta Galleria d'Arte Mentana, Firenze, con dati dell'opera.

€ 200/400

241





242



243

242

Giovanni Colacicchi

(Anagni 1900-Firenze 1992)

FRUTTA SULLA TOVAGLIA

Olio su tela, cm. 50x70

Firma in basso a destra.

Sul verso: etichetta manoscritta con nome dell'autore e titolo; etichetta Esposizione XVII Biennale d'Arte, Imola, 1980.

€ 2.500/3.500

243

Gastone Breddo

(Padova 15/06/1915-Calenzano 11/03/1991)

FIORI

Olio su tavoletta, cm. 21x16

Firma in basso a destra.

Autentica dell'autore su foto.

€ 200/400

244

Gaetano D'Amico

(Catania 1937)

MACERIE, 1995

Olio su tela, cm. 130x130

Sul verso: firma e data.

€ 1.500/2.500



244

245

Pietro Melandri

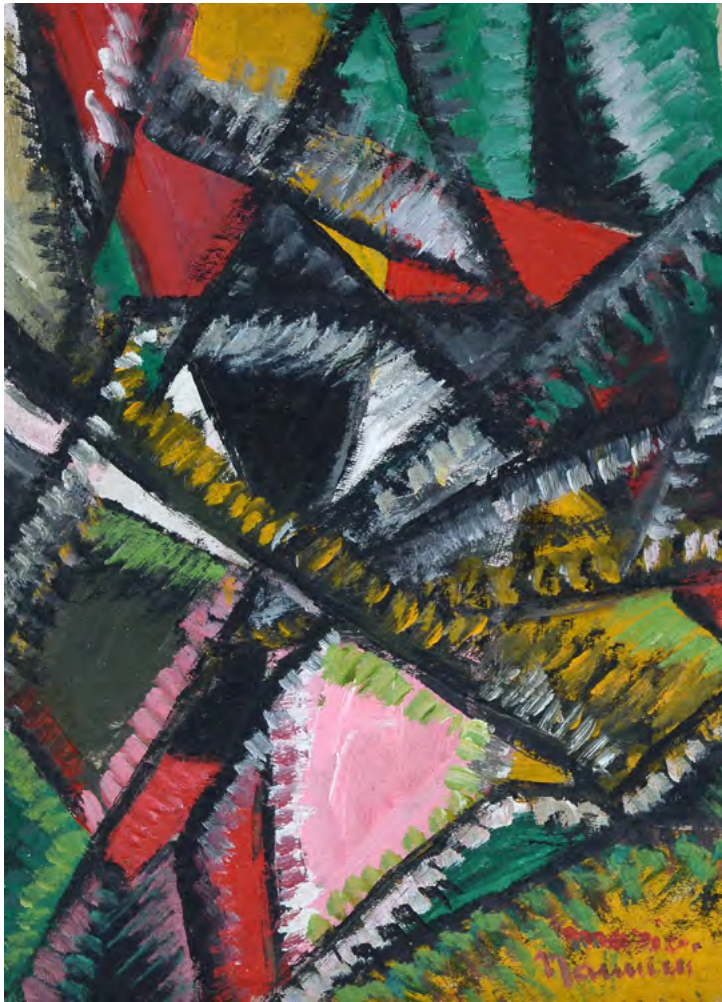
(Faenza 1885-1976)

BATTAGLIA NAVALE

Rilievo in maiolica,
firmato in basso al centro.
cm. 41x57,5.

€ 1.500/2.500





246

246

Mario Nannini

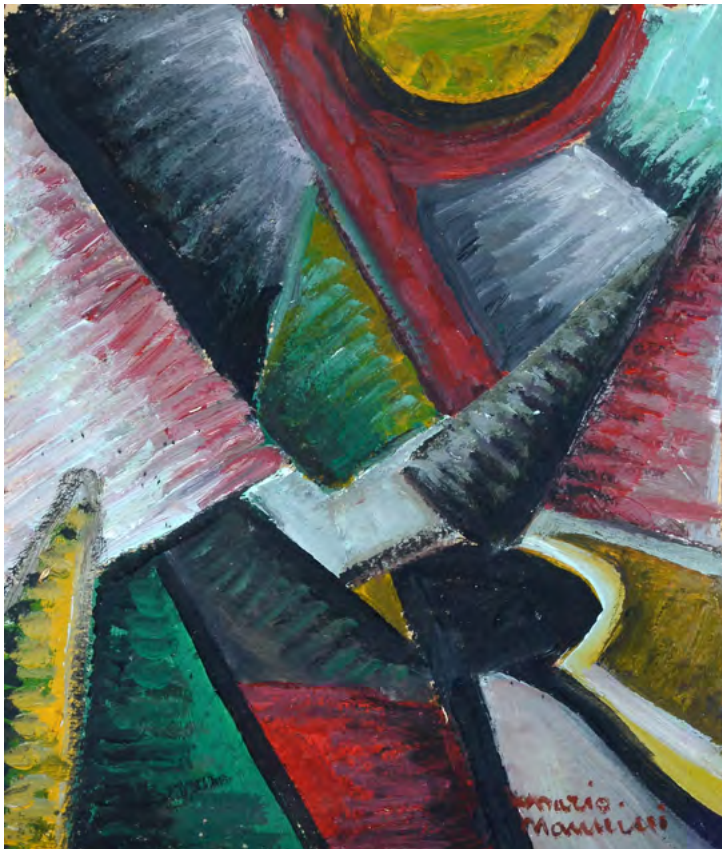
(Buriano 1895-Pistoia 1918)

COMPOSIZIONE

Olio su cartone, cm. 20,5x15

Firma in basso a destra. Dichiarazione di autenticità di Antonio Parronchi, su foto.

€ 3.000/5.000



247

247

Mario Nannini

(Buriano 1895-Pistoia 1918)

COMPOSIZIONE

Olio su cartone, cm. 18x15,5

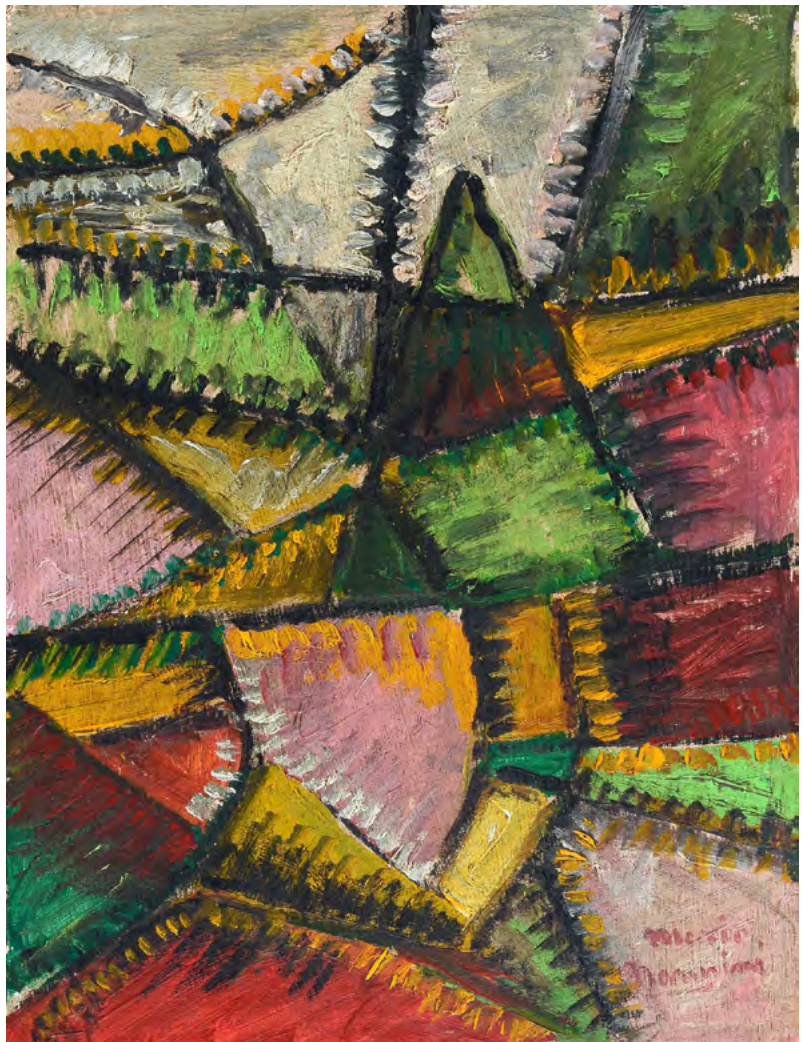
Firma in basso a destra. Sul verso: Timbro Raccolta Nannini, Modena. Dichiarazione di autenticità di Antonio Parronchi, su foto.

€ 3.000/5.000

248



249



248

Alberto Martini

(Buriano 1895-Milano 1954)

COMPOSIZIONE

Pastelli su carta , cm. 31,5x49

€ 500/800

249

Mario Nannini

(Buriano 1895-Pistoia 1918)

COMPOSIZIONE

Olio su faesite, cm. 24x18

Firma in basso a destra. Dichiarazione di autenticità di Antonio Parronchi, su foto.

€ 3.500/5.500



250

250

Robert Marc

(Auxerre 1943-1993)

COMPOSIZIONE, (1985 - 1989)

Olio su cartone, cm. 34x26

Firma in basso al centro.

€ 2.500/3.500



251

251

Antonio Marasco

(Nicastro 1896-Firenze 1975)

NOI VOGLIAMO CANTARE L'AMORE DEL
PERICOLO...

Olio su carta riportata su tela, cm. 59x44

Firma in basso a sinistra.

€ 1.500/2.500



252

Tullio Craxi

(Igalo 1910-Milano 2000)

IMBARCAZIONI, 1950

Olio su carta riportata su cartone, cm. 48,5x58,5

Firma, data e dedica in basso a sinistra. Sul verso: etichetta Artelite, Milano.

€ 4.500/6.500



253

253

Nino Caffè

(Alfredina 1909-Pesaro 1975)

SENZA TITOLO, 1971

Olio su tela, cm. 17,5x23

Firma in alto al centro.

Sul verso: firma e data.

€ 600/800



254

254

Luciano Ori

(Firenze 1928-2007)

T 14 - GENERAZIONE, 1965

Tecnica mista su tavola, cm. 50x35

Sul verso: firma, data e titolo;

etichetta Gruppo Settanta.

Esposizioni: 1966, Galleria Settanta,

Firenze; 1966, Galleria Guida, Napoli.

€ 1.300/2.000

255

Fabio Aguzzi

(Milano 1953)

TRE CARCIOFI, 2008

Olio su tela, cm. 40x40

Sul verso: firma, data e titolo.

Autentica dell'autore su foto.

€ 400/600

255



256

Fabio Aguzzi

(Milano 1953)

ZUCCA, 2006

Tecnica mista su carta, cm. 31x36

Autentica dell'autore su foto.

€ 150/300

256



257

Ernesto Treccani

(Milano 1920-2009)

FIGURA

Tecnica mista su tela, cm. 45,5x35

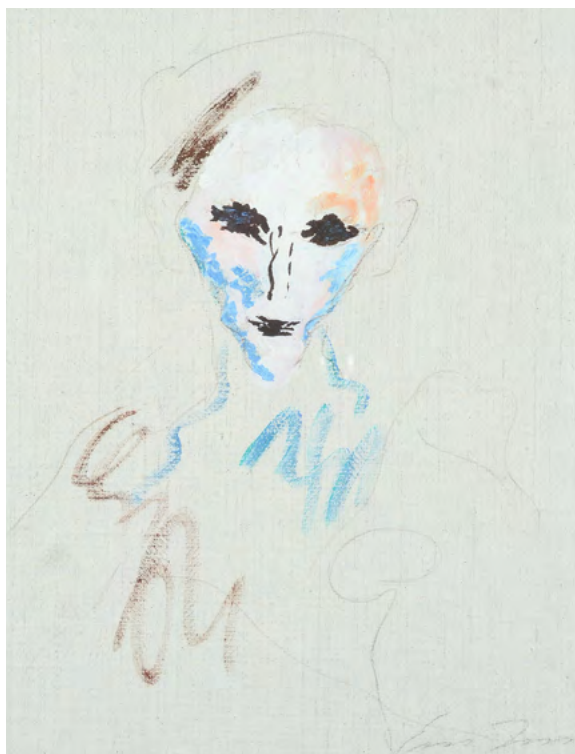
Firma in basso a destra.

Sul verso: timbro Galleria d'Arte de Benci,

Firenze. Autentica dell'autore su foto.

€ 300/500

257





258

258

Remo Brindisi

(Roma 1918-Lido di Spina 1996)

LA SALUTE A VENEZIA

Olio su tela, cm. 40x30

Firma in basso a destra.

Sul verso: dichiarazione di autenticità dell'autore. Autentica dell'autore su foto.

€ 400/600



259

259

Remo Brindisi

(Roma 1918-Lido di Spina 1996)

MATERNITÀ

Olio su tela, cm. 50x40

Firma in basso a sinistra.

Sul verso: dichiarazione di autenticità dell'autore. Autentica dell'autore su foto.

€ 400/600

260

Virgilio Guidi

(Roma 1891-Venezia 1984)

BARONESSA, FINE ANNI '50

Olio su tela, cm 60x50,5

Firma in alto a destra. Autentica su foto Archivio Storico Artisti Veneti, rep. n. 68-02-M.

€ 2.500/3.500

260



261

Virgilio Guidi

(Roma 1891-Venezia 1984)

FIGURA DI DONNA, 1956

Olio su tela, cm. 60x50

Firma in basso a destra;

Sul verso: firma e data.

Bibliografia: 1998, Virgilio Guidi. Catalogo generale dei dipinti, F. Bizzotto D. Marangon, T. Toniato, Electa, Milano, vol. II, p. 582, tav. 1956/146.

€ 3.000/5.000

261





262

262

Virgilio Guidi

(Roma 1891-Venezia 1984)

VENEZIA

Acquerelli su carta, cm. 35x50

Firma in basso a destra.

€ 250/500

263

Michele Cascella

(Ortona 1892-Milano 1989)

VASO CON FIORI

Olio su tela, cm. 70x50

Firma in basso a sinistra. Sul verso: firma e etichetta Galleria D'Arte Nuovo Segno, Forlì.

€ 1.000/2.000

264

Augusto Murer

(Falcade 1922-Padova 1985)

NUDO DI DONNA, 1969

China e carboncino su carta, cm. 70x50

Firma e data in basso a destra.

Autentica di Ornella Murer su foto.

€ 600/800

263



264





265

Arturo Tosi

(Busto Arsizio 1871 - Milano 1956)

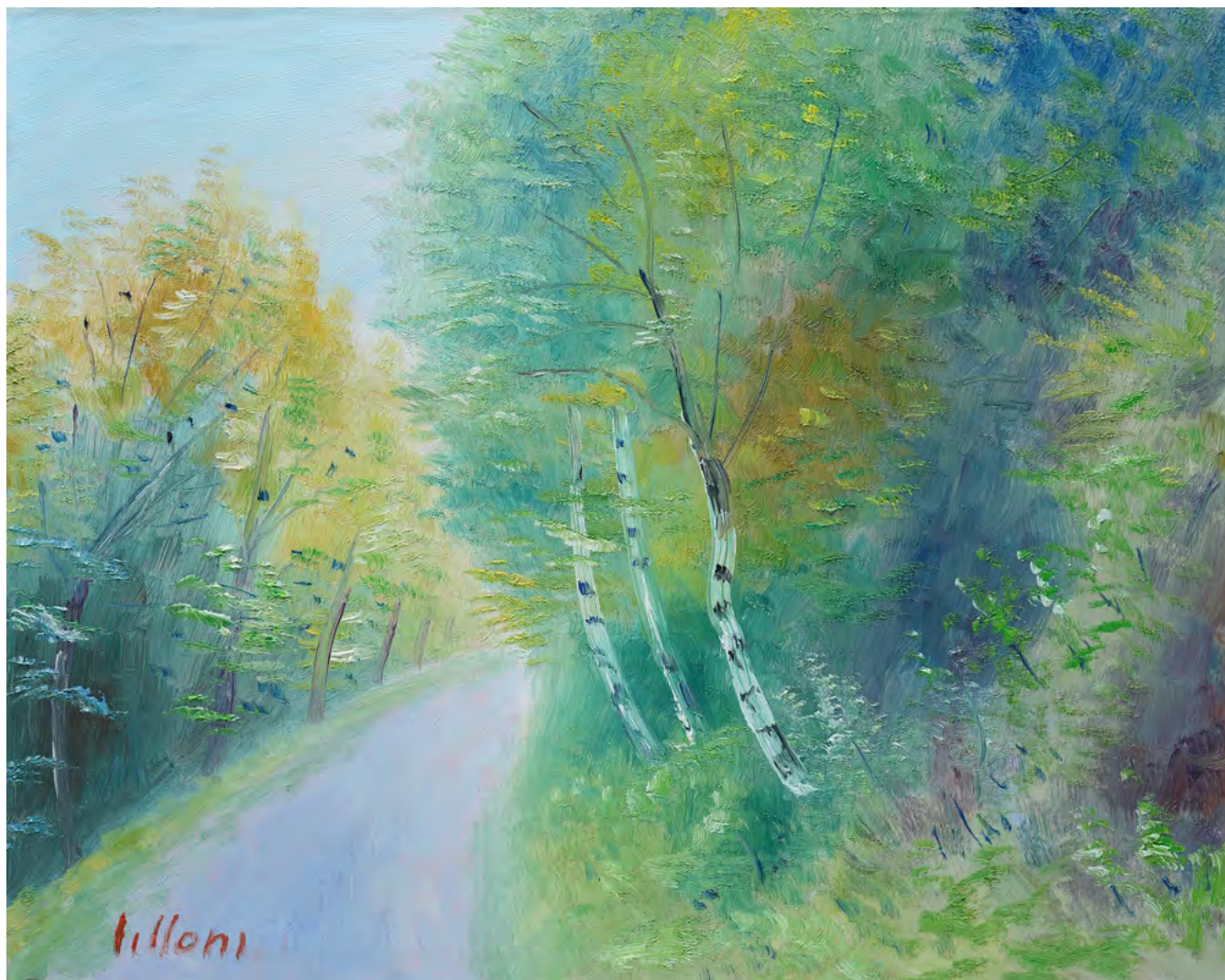
LA MESSE, 1946

Olio su tela, cm. 70x90

Firma in basso a sinistra.

Autentica su foto con timbro Galleria Bergamini, Milano; timbro Galleria Tega, Milano; autentica su foto con timbro Galleria Ottonovecento, Laveno.

€ 8.000/12.000



266

Umberto Lilloni

(Milano 1898-1980)

PAESAGGIO, 1967

Olio su tela, cm. 40x50

Firma in basso a sinistra. Sul verso: firma, data e titolo; dichiarazione di autenticità dell'autore, in data 1970; a pennarello "Raccolta Sig. Renzo [...], Torino"; "Galleria Recta"; timbro Bonaparte, Milano; timbro Archivio Fotografico Generale Umberto Lilloni, Milano.

€ 6.000/8.000



267

268

267

Umberto Precipe

(Napoli 1879-Roma 1962)

IL POVERO, 1906

Olio su tela, cm. 86x100

Firma e data in basso a sinistra.

Sul verso: firma e data.

€ 1.500/2.000

268

Giuseppe Cesetti

(Tuscania 1902-1990)

PAESAGGIO

Olio su tela, cm. 33x43

Firma in basso a destra.

€ 700/1.000





269

269

Attr. a Mario Sironi

PAESAGGIO

Olio su cartone, cm. 12,5x18

Firmato in basso a destra:

Sironi.

€ 1.200/2.000

270



270

Giuseppe Migneco

(Messina 1908-Milano 1997)

FIGURA

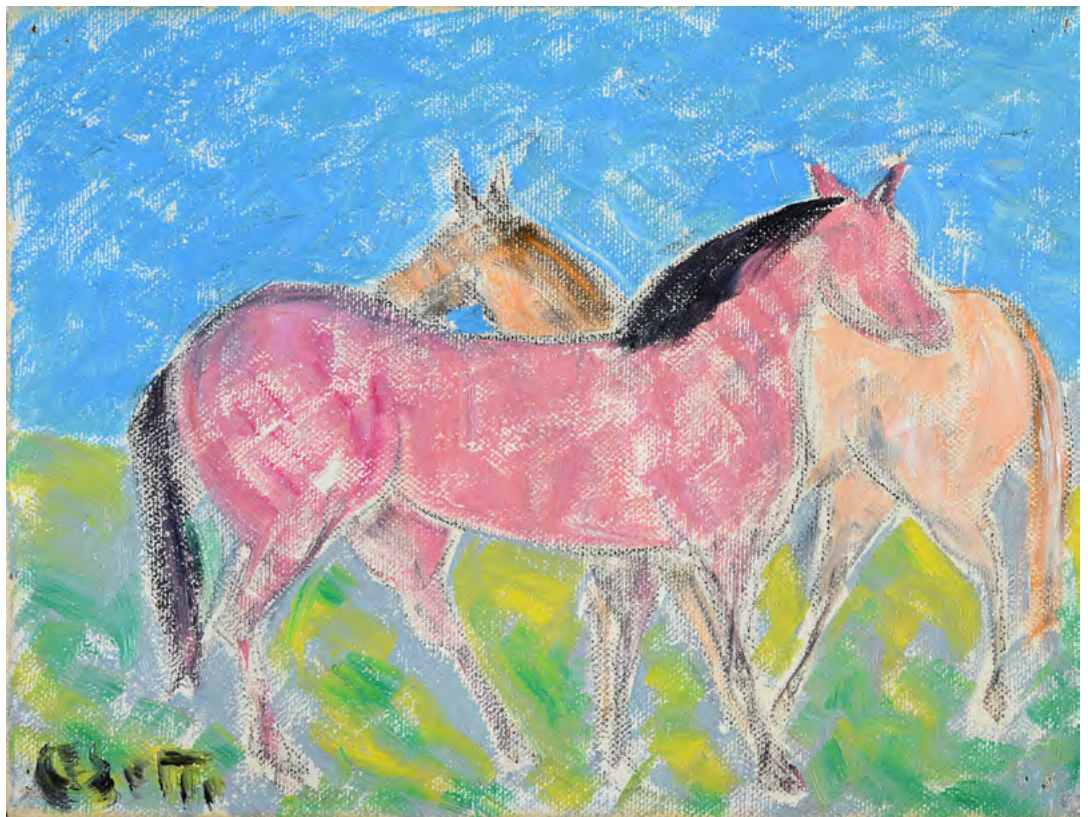
Olio su tela, cm. 55x46

Firma in basso a destra.

Autentica dell'autore su foto,
in data 24 febbraio 1971.

€ 3.500/5.000

271



272



271

Giuseppe Cesetti

(Toscana 1902-1990)

DUE CAVALLI NEL PRATO, 1972

Olio su tela, cm. 18x24

Firma in basso a sinistra.

Sul verso: timbri e etichetta Galleria Alla Chiave, Venezia,
con dati dell'opera.

L'opera è registrata con n. 260 presso il catalogo generale
dell'autore.

Autentica su foto con timbro Galleria d'Arte Falsetti, Prato.

€ 600/800

272

Mino Maccari

(Siena 1898-Roma 1989)

FIGURE, 1956 CIRCA

Olio su tela, cm. 30x20

Firma in basso a destra.

Sul verso: firma.

Autentica dell'autore su foto.

€ 1.000/2.000



274

273



273

Orfeo Tamburi

(Jesi 1910-Parigi 1994)

PARIGI, 1970

Olio su tela riportata su cartone, cm. 30x40

Sul verso: etichetta Contemporarte, Firenze,

con dati dell'opera. etichetta Autentica

dell'autore su foto.

€ 1.000/2.000

274

Renato Borsato

(Venezia 1927)

FIGURA CON VASO DI FIORI, 1970

Olio su tela, cm. 50x35

Firma e data in basso a destra. Sul verso:

firma e data. Autentica dell'autore su foto.

€ 200/400

275

Ottone Rosai

(Firenze 1895-Ivrea 1957)

RITRATTO DI GIOVANE , (FINE ANNI '40)

Matita su carta, cm. 20x13,5

Firma in basso a destra

€ 400/700

276

Ottone Rosai

(Firenze 1895-Ivrea 1957)

FIGURE SUL PRATO

(PER LA RIVISTA IL BARGELLO), 1932

China su carta, cm. 11,5x16

€ 700/1.000

277

Ottone Rosai

(Firenze 1895-Ivrea 1957)

RITRATTO DI UN AMICO, 1948-1953

Matita su carta, cm. 19,3x14,5

€ 400/700



276

275



277





278

Renato Guttuso

(Bagheria 1912-Roma 1987)

CLUB DELLE DONNE

China su carta riportata su tela, cm. 50,5x60,5

Firma in basso a destra. Bibliografia: 1985, Guttuso. Disegni e Acquerelli, Edizioni Pananti, Firenze, tav. 25.

€ 9.000/12.000



279

280

279

Renato Guttuso

(Bagheria 1912-Roma 1987)

SENZA TITOLO

Inchiostro e inchiostro acquarellato su carta, cm. 32x46

Firma in basso a destra.

Autentica dell'autore su foto.

€ 800/1.000

280

Massimo Campigli

(Berlino 1895-St. Tropez 1971)

FIGURA ETRUSCA, 1957

Affresco su cartone, cm. 18x11

Firma e data in basso a destra. Sul verso: timbro e etichetta Eclética Art Meinung, Budapest, con dati dell'opera. Autentica n. 557881251 di Nicola Campigli su foto.

€ 4.000/6.000





281

Ottone Rosai

(Firenze 1895-Ivrea 1957)

MURO E CASE, 1948

Olio su tavoletta, cm. 11,9x19

Firma e data in basso a destra.

Provenienza: Raccolta Rialti Firenze. Autentica su fotografia dell'Archivio Ottone Rosai a cura di Giovanni Faccenda

€ 3.000/5.000

Uno come Alessandro, detto «Ciccio», Rialti – fra i giornalisti sportivi più noti e apprezzati nell'Italia degli ultimi cinquant'anni –, a Rosai sarebbe stato immediatamente caro. E, magari, un suo dipinto, di quelli «giusti» come questo, Ottone glielo avrebbe pure offerto in dono, in segno di amicizia o per la comune passione per la «loro» Fiorentina. Quella di Rosai e di Rialti. Quella di cui ci siamo innamorati perdutamente tutti la prima volta che abbiamo varcato la soglia del vecchio Comunale e sentito l'inno di Narciso Parigi.

C'è, racchiuso in questo scorcio «diladdarno», «sanfranino» – che subito richiama alla mente la celebre inquadratura rosaiana del muro di Piazza del Carmine –, un sapore, un'intensità di umori, diresti persino una temperatura emotiva, che affascinano e incuriosiscono per come essi riescano a guadagnare il cuore dei più sensibili. È una Firenze, questa – se è lecito dirlo –, che è più Firenze dell'"altra": quella dei monumenti celebri, delle strade e dei palazzi lussuosi e degli angoli alla moda, degli Uffizi e del Bargello. È la Firenze che sa, ancora, al mattino, di pane cotto a legna appena sfornato, di aroma di caffè tostato, di burle, scherzi e stornelli che ascolti, rapito, fra via Toscanella, Pitti e Santo Spirito.

Questa Firenze, a cui batte forte il cuore quando ascolta Odoardo Spadaro o legge Vasco Pratolini, è tutta in un simile saggio, di altissima pittura, destinato a non conoscere tempo. Rosai ce lo ha regalato così: nella sua bellezza infinita. Che lo abbia scelto e amorevolmente collezionato il compianto Alessandro Rialti è solida conferma per un dipinto eccellente che supera le proprie dimensioni, tanto da apparire emblematico, "monumentale", nella sua più segreta, poetica ed esclusiva identità.

Verrà riprodotto nel terzo volume del Catalogo Generale Ragionato delle Opere di Ottone Rosai (Editoriale Giorgio Mondadori), a mia cura.

Giovanni Faccenda



282

Ottone Rosai

(Firenze 1895-Ivrea 1957)

TRE MELE

Olio su compensato, cm. 40x41,8

Firma in basso a destra. Sul verso: sigla BG. Provenienza: Galleria Giraldi, Livorno. Autentica su foto di Luigi Cavallo.

Bibliografia: 2018, Ottone Rosai in una raccolta fiorentina, Luigi Cavallo, nota autobiografica di B. Morandi, collaborazione di O. Nicolini e A. Alibrandi.

Gli Ori, Pistoia, ripr. a colori, n. 50.

€ 4.000/6.000



283

Ottone Rosai

(Firenze 1895-Ivrea 1957)

PRETINO VERSO LA CHIESA, 1955

Acquerello su carta filigranata C.M. Fabriano, cm. 51x38,4

Firma in basso a destra. Bibliografia: 2018, Ottone Rosai in una raccolta fiorentina, Luigi Cavallo, nota autobiografica di B. Morandi, collaborazione di O. Nicolini e A. Alibrandi. Gli Ori, Pistoia, ripr. a colori, n. 46.

€ 3.000/5.000



284

Xavier Bueno

(Vera de Bidasoa 1915-Fiesole 1979)

BAMBINA, 1965

Olio e tecnica mista su tela, cm. 140x100

Firma, data e titolo sul verso.

€ 15.000/20.000



285

Renato Guttuso

(Bagheria 1912-Roma 1987)

FOGLIE SECHE E BARATTOLI, 1965

Acrilici su tela, cm. 80x88

Firma e data in basso al centro.

Provenienza: Galleria Cafiso, Milano.

Bibliografia: 1984, Catalogo ragionato generale dei dipinti di Renato Guttuso, Mondadori, vol. 2, p. 310, n. 65/48.

Autentica dell'autore su foto.

€ 25.000/35.000

286

Georges Braque

(Argenteuil sur Seine 1882-Paris 1963)

HORSE-TEXTE – DIX OEUVRE, 1963

Litografia a colori , mm. 155x250 (lastra); mm. 415x320 (foglio); es. 27/120

Firma in basso a destra e tiratura in basso a sinistra.

Stampatore Mourlot - Parigi.
Bibliografia: 1982, Braque L'Oeuvre Gravé, D. Vallier,
Parigi Flammarion, pp. 286 - 287m n. 189.

€ 400/600

286



287

Massimo Campigli

(Berlino 1895-St. Tropez 1971)

DONNA SEDUTA, (1965)

Acquaforte, cm. 32x24,5; es. 22/100

Firma in basso a destra; tiratura in basso a sinistra.

€ 200/400

287





288

288

Massimo Campigli

(Berlino 1895-St. Tropez 1971)

DUE DONNE, 1959

Litografia a colori su carta Rives, mm.

520x658; es. epreuve d'artiste

Firma in basso a destra; tiratura in basso

a sinistra. Tiratura di 100 esemplari più

alcune prove d'artista. Editore L'Oeruve

Gravé, Parigi. Stampatore Dejobert, Parigi.

Bibliografia: 1995, Campigli Catalogo

Ragionato dell'Opera Grafica, 1930 -

1969, F. Meloni; L. Tavola, Edizioni Graphis

Arte Liborno, p. 148, n. 174.

€ 400/600



289

289

Giuseppe Capogrossi

(Roma 1900-1972)

ALBUM MARLBOROUGH- 2RC N° 3, 1968

Litografia a colori, mm. 497 x 338 (lastra);

mm. 640 x475 (foglio); es. 43/80.

Firma in basso a destra e tiratura in basso

a sinistra.

Bibliografia: 1982, Capogrossi Das

Graphische Werk, U. von Hase-

Schmundt, Erker Verlag St. Gallen, p. 66,

n. 76.

€ 400/600

290

Giuseppe Capogrossi

(Roma 1900-1972)

ALBUM MARLBOUROGH- 2RC N° 5

Litografia a colori su carta Magnani, mm.

478x338, mm. 640x475; es. 43/80.

Firma in basso a destra e tiratura in basso a sinistra.

Bibliografia: 1982, Capogrossi

Das Graphische Werk, U. von Hase

Schmundt, Erker Verlag St. Gallen, p. 78, n.

68.

€ 400/600

291

Giuseppe Capogrossi

(Roma 1900-1972)

SENZA TITOLO, 1953

Litografia a colori, mm. 244x443 (lastra);

mm. 408x508 (foglio); es. 37/70.

Firma e data in basso a destra; tiratura in basso a sinistra. Edizioni Del Cavallino Venezia, Stamperia Del Cavallino Venezia.

Bibliografia: 1982, Capogrossi

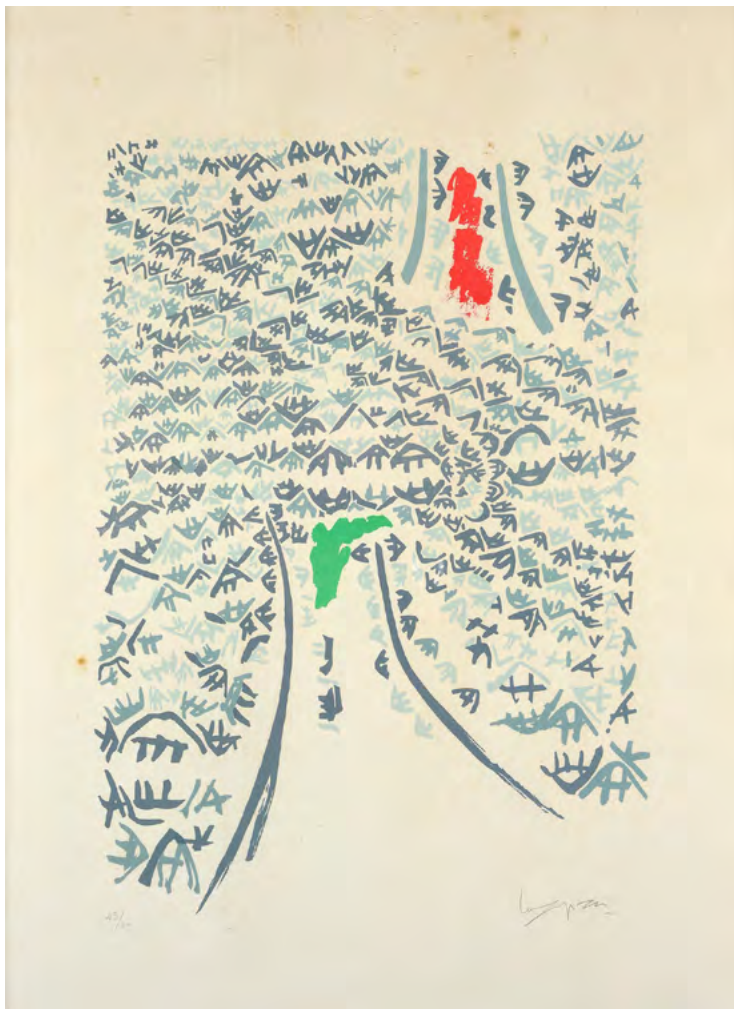
Das Graphische Werk, U. von Hase-

Schmundt, Erker Verlag St. Gallen, p. 76, n.

66.

€ 400/600

290



291





292

292

Paul Cezanne

(Aix en Provence 1839-Aix en Provence 1906)

GUILLAUMIN (AU PENDU), 1900 CIRCA

Acquafornte, cm. 15,6x11,6 (lastra)

Sul verso: sul cartone di chiusura etichetta
L'Arte Antica, con dati dell'opera.

€ 400/600



293

293

Guillaume Corneille

(Liegi 1922-2010)

IVRESSE DE L'ETÉ, 1974

Litografia, cm. 76x56,5; es. 6/100

Firma, data e tiratura in basso al centro.

€ 200/400

294

294

Giorgio de Chirico

(Volos 1888-Roma 1978)

IL GIARDINO MISTERIOSO, 1969

Acquafornte, mm. 245 x 347; es. 25/60

Firma in basso a destra; tiratura in basso a sinistra.

Bibliografia: 1996, Antonio Vastano, Giorgio De Chirico Catalogo dell'Opera Grafica 1921-1969, Edizioni Bora Bologna 1996, p. 45, n° 14.

€ 200/400



295



295

Giorgio de Chirico

(Volos 1888-Roma 1978)

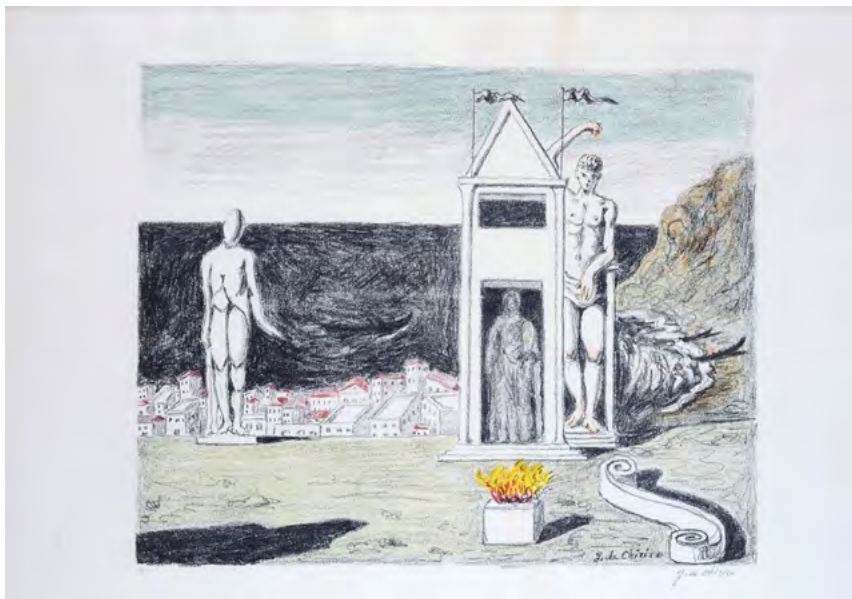
EBDOMERO FECE IN BARCA IL GIRO DELLA SUA STANZA, 1968

Litografia, mm. 394x493; es. 40/75

Firma in lastra in basso a destra; firma in basso a destra. Tiratura in lastra in basso a sinistra. Litografia disegnata dall'autore su carta da riporto e trasportata su zinco dallo stampatore Giorgio Upiglio di Milano.

Bibliografia: 1969, G. De Chirico. Catalogo Dell'Opera Grafica 1921 - 1969, di Alfonso Ciranna, Milano; 1969, Protagonisti Giacometti Sutherlands De Chirico, Longanesi, Milano; 1996, Giorgio De Chirico. Catalogo dell'opera grafica 1921-1969, di Antonio Vastano, edizioni Bora, p. 245.

€ 400/600



296

297



296

Giorgio de Chirico

(Volos 1888-Roma 1978)

LA SPONDA MISTERIOSA, 1968

Litografia, mm. 405x502; es. 60/80

Firma in lastra in basso a destra; firma in basso a destra. Tiratura in lastra in basso a sinistra. Litografia disegnata dall'autore su carta da riporto e trasportata su zinco dalla Stamperia Aldina, di Roma.

Bibliografia; 1971, G. De Chirico. Catalogo Dell'Opera Grafica 1921 - 1969, di Alfonso Ciranna, Roma; 1996, Giorgio De Chirico. Catalogo dell'opera grafica 1921-1969, di Antonio Vastano, edizioni Bora, p. 244.

€ 400/600

297

Lucio Fontana

(Rosario di Santa Fè 1899-Comabbio 1968)

CONCETTO SPAZIALE, 1964

Litografia, mm. 490x340; es. 143/150

Firma in basso a destra; tiratura in basso a sinistra. Bibliografia: 1964, Six contes de La Fontaine illustres par Lucio Fontana, Edizioni del Cinquale, Camaione, Arte Grafiche Pardini.

€ 1.800/2.500

298

Robert Indiana

(New Castle, Indiana 1928-Vinalhaven, Maine 2018)

CLASSIC LOVE, 2006

Tappeto in lana a colori, cm. 80x80;

es. 5640/10000

Sul verso: etichetta Exclusive Edition for
Galerie-f.

€ 400/600

298



299

Fernand Léger

(Argentan 1881-Gif-sur-Yvette 1955)

SENZA TITOLO

Litografia, mm. 360x265

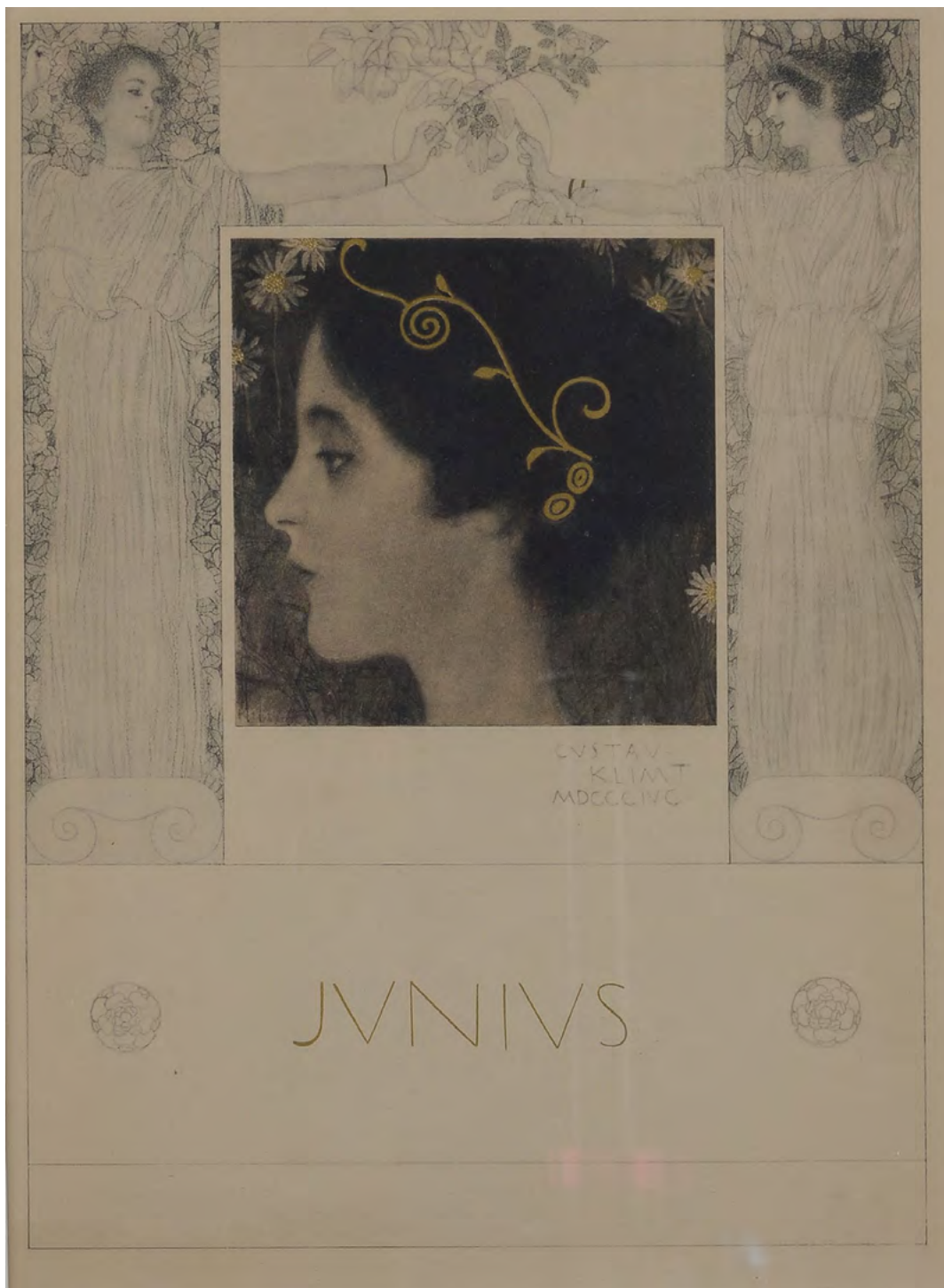
Siglato in basso a destra. Dalla cartella Arthur
Rimbaud: Les Illuminations. Pubblicata da Louis
Grosclaude presso Editions des Gaules, Losanna.

Bibliografia: 1985, Fernand Léger : Catalogue
raisonné de l'oeuvre gravé, Saphire Lawrence,
Blue Moon, pp. 24-38, pp. 258-267.

€ 1.200/2.500

299





300

Gustav Klimt

(Vienna 1862-1918)

JUNIUS

Acquaforte e oro, cm. 43x34

Al centro: Gustav Klimt MDCCCIVC. In basso a destra: Verlag Gerlach & Schenk in Wien, n. 53.

€ 3.000/5.000

301

Mino Maccari

(Siena 1898-Roma 1989)

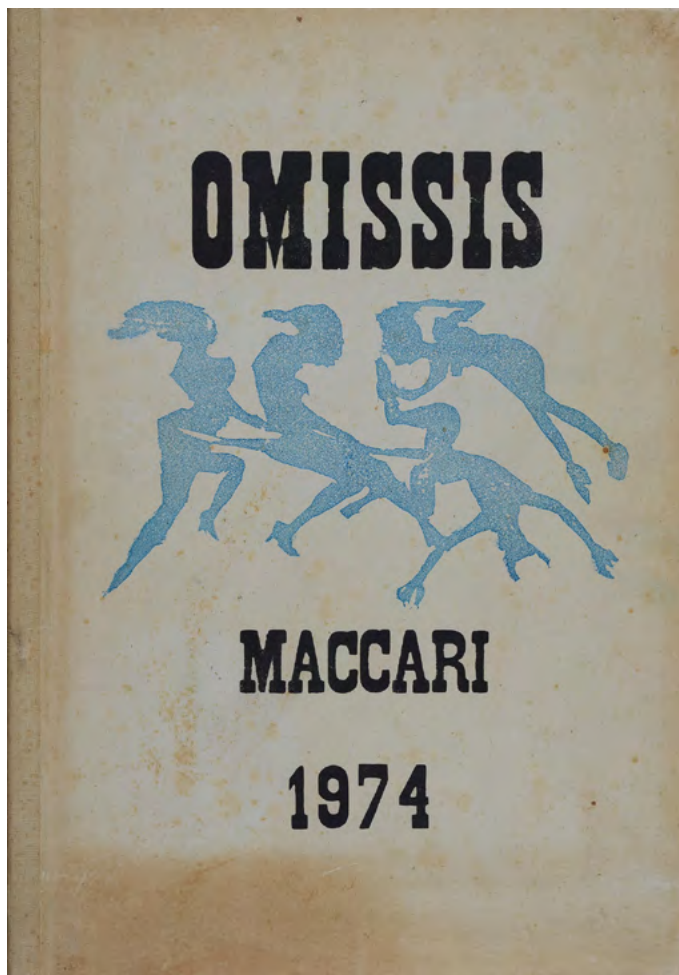
OMISSIS, 1974

Cartella contenente sedici litografie, firmate e numerate. cm. 20x32,5 (foglio).

Esemplare n. 37/74.

€ 400/600

301



302

Giacomo Manzù

(Bergamo 1908-Ardea 1991)

AMANTI, 1970

Litografia, mm. 350x265; mm. 640x490 (foglio); es. 45/125

Firma in basso a destra, tiratura in basso a sinistra.

Pubblicata da Touchstone Suite New York 1970 nella cartella "Giacomo Manzù Fifteen original etchings and aquatint".

€ 150/300

302





303

Marino Marini

(Pistoia 1901-Viareggio 1980)

CHEVAUX ET CAVALIERS IV, 1972

Litografia, mm. 370 x 505; mm. 500 x 650 (foglio); es. XIV/XXX

Firma in basso a destra; tiratura in basso a sinistra

Bibliografia: 1990, G. G. Guastalla – Marino Marini Catalogo Ragionato dell'Opera Grafica 1919-1980, Edizioni Graphis Arte Livorno, p. 171, L 107, scheda pag. 243.

€ 400/600

304

Marino Marini

(Pistoia 1901-Viareggio 1980)

GRANDE TEATRO, 1971

Acquaforse Acquatinta, mm. 640 x 495 (lastra); mm. 675 x 970; es. 55/75.

Firma in basso a destra; tiratura in basso a sinistra. Editore Albra Torino – Stampatore Il Cigno Roma. Timbro a secco in basso a destra

Bibliografia: 1990, Marino Marini Catalogo Ragionato dell'Opera Grafica 1919-1980, G. G. Guastalla, Edizioni Graphis Arte Livorno, p. 83, A120, scheda p. 213.

€ 400/600

305

André Masson

(Balagny 1896-Parigi 1987)

SENZA TITOLO

Litografia, cm. 64,5x51; es. 14/50

Firma in basso a destra;
tiratura in basso a sinistra.

€ 100/200

305



306

André Masson

(Balagny 1896-Parigi 1987)

PAYSAGE ÉROTIQUE

Litografia, cm. 51,5x38,5; es. 12/50.

Firma in basso a sinistra;
tiratura in basso a destra.

€ 100/200

306





307

307

Sebastian Matta

(Santiago del Cile 1911 - Civitavecchia 2002)

DROITES LIBEREES, 1971

Acquaforte Acquatinta a colori,
mm. 155 x 215; mm. 435 x 315; es. 17/100.

Firma in basso a destra e tiratura in basso a sinistra. Tavola 4 dell'opera Droites Liberees con un poema di Henri Michaux. Edizioni Georges Visat Parigi, 1971.

Bibliografia: 1975, Matta Catalogue Raisonné de l'oeuvre gravé 1943-1974, R. Sabatier, Edizioni Sonet, Stoccolma - Parigi, 1975, p. 116, n. 274.

€ 200/400



308

308

Henry Moore

(Castelford 1898 - Munch Hadham 1986)

THREE RECLINING FIGURES, 1971

Litografia a colori, mm. 298 x 229; es. 80/95

Firma e data in basso a destra e tiratura in basso a sinistra. Pubblicata dal Bisonte Firenze in occasione della retrospettiva di Henry Moore a Firenze Forte Belvedere nel 1972.

Bibliografia: 1973, Henry Moore Catalogue of graphic work 1931-1972, G. Cramer, Edizioni Gerald Cramer, Ginevra, n. 183.

€ 400/600



309

Michelangelo Pistoletto

(Biella 1933)

PRIMA SCENA, 2009

Serigrafia su acciaio inox supermirror, cm. 37,5x45; mm. 204/300

Sul verso: firma e tiratura. Multiplo ideato per Cittadellarte Fashion Bio Ethical Sustainable Trend realizzato a cura della stamperia Arte3 di Alberto Serighelli, Milano. Bibliografia: 2009-2010, Cittadellarte - Fondazione Pistoletto, Cittadellarte Fashion Bio Ethical Sustainable Trend, catalogo della mostra a cura di Federica Cerutti, ill. in copertina e al centro del catalogo. Esposizioni: 2016, Milano, La lune en rodage, Studio Guastalla Arte Moderna e Contemporanea.

€ 1.200/1.800



310

310

Giuseppe Santomaso

(Venezia 1907-1990)

SENZA TITOLO, 1965

Acquaforte acquarellata, mm. es. 1/1.

Firma e data in basso a destra; tiratura in basso a sinistra.

€ 300/500



311

311

David Alfaro Siqueiros

(Camargo 1896-Cuernavaca 1974)

MOTHER AND CHILD, (1968)

Litografia, mm. 535 x 390; es. 67/300

Firma in basso a destra; tiratura in basso a sinistra.

Litografia tratta dalla cartella: "Mexican Suite" pubblicata da Touchstone, New York e stampata dall' Atelier Mourlot, Parigi.

€ 150/300

312

Adolfo Natalini

(Pistoia 1941-Firenze 2020)

SENZA TITOLO

Acrilici su tela, cm. 60x60

Sul verso: etichetta Galleria d'Arte Jolly,

Pistoia con dati dell'opera.

€ 500/800

312



313

Bruno Ceccobelli

(Montecastello Vibio 1952)

RITRAENDO CONCENTRA, 1999

Olio e tecnica mista su tela, cm. 60x45

Sul verso: titolo.

Autentica su foto con n. arch. W18

€ 1.000/2.000

313





314

Bruno Ceccobelli

(Montecastello Vizio 1952)

APE MAIA, 2001

Tecnica mista, cm. 71x101,5

Sul verso: firma, data e titolo.

€ 1.500/2.500

315

Maurizio Biagini

(Livorno)

FINE STAGIONE..., 2008

Olio su tavola, cm. 59x106

Sul verso: firma, data e titolo.

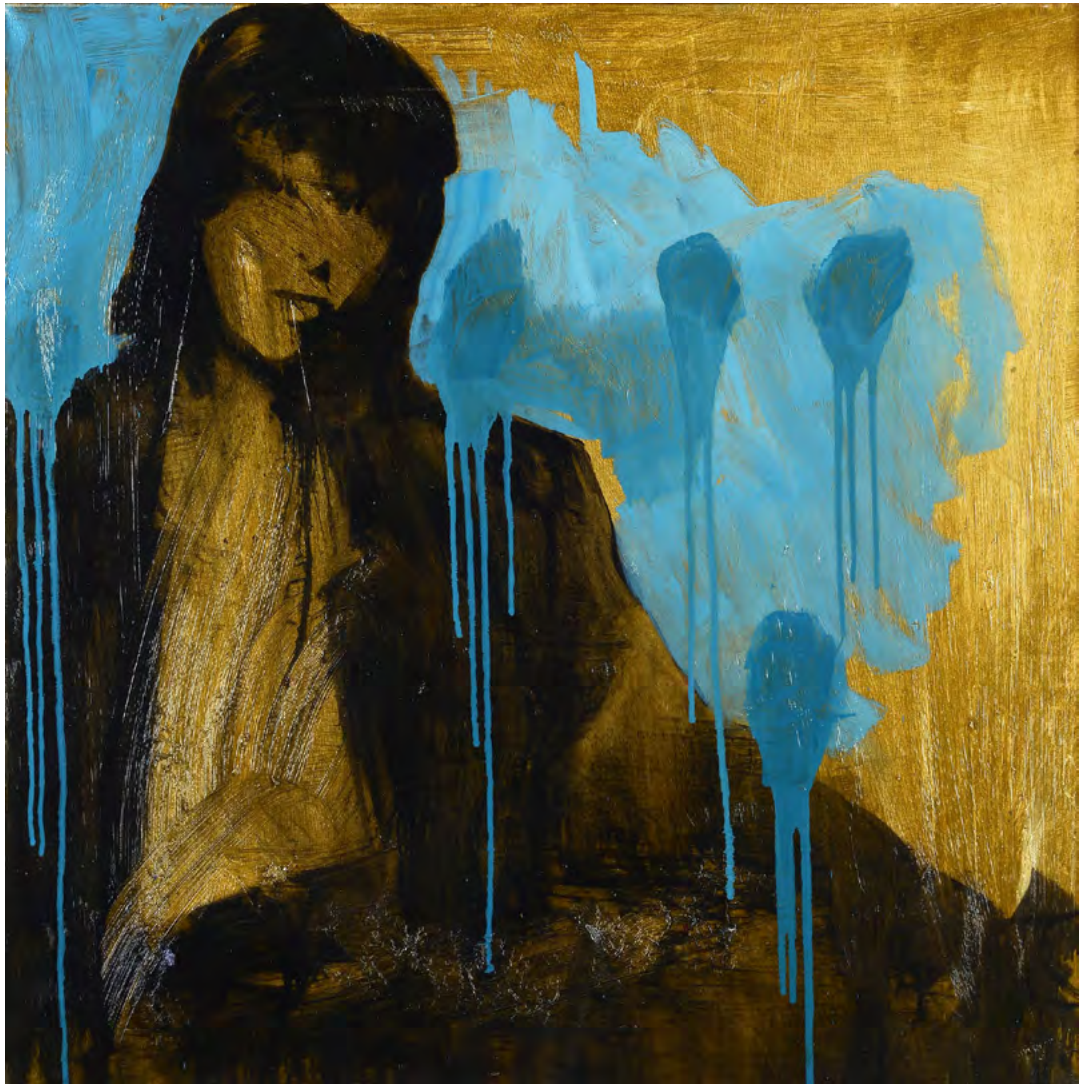
€ 500/800

314

315



316



316

Maurizio Biagini

(Livorno)

ANNA, 2009

Olio su tela, cm. 80x80

Sul verso: firma, data e titolo.

€ 500/800

317

Maurizio Biagini

(Livorno)

SENZA TITOLO, 2010

Olio su tavola, cm. 50x50

Sul verso: firma.

€ 350/500

317





318

319



318

Mark Kostabi

(Los Angeles 1960)

HAPPY BEGINNING, 2002

Olio su tela, cm. 46x61

Sul verso: firma, data e titolo.

€ 1.000/2.000

319

Leonardo Cremonini

(Bologna 1925-Parigi 2010)

TERRA APERTA, 1959

Inchiostro acquerellato su
carta, cm. 31,5x48

Firmato e datato in basso a
sinistra e in alto a destra.

Sul verso: titolo.

€ 800/1.200



320

320

Luca Pancrazzi

(Filline Valdarno 1961)

SCALA, 1993

Olio su tela, cm. 60,5x160,5 cad.

Dittico, opera unica.

Autentica dell'autore su foto.

Provenienza: San Gimignano,
Galleria Continua

€ 2.500/4.500

321

321

Antonio Nunziante

(Napoli 1956)

ULTIME LUCI, 1999

Olio su tela, cm. 40x50

Firma in basso a destra.

Sul verso: firma, data e titolo, num.

archivio AN099 - 334B. Bibliografia:

2005, Catalogo generale delle

opere di Antonio Nunziante, vol. 3,

Mondadori edizioni.

Autentica dell'autore su foto.

€ 1.000/2.000





322

322

Antonio Nunziante

(Napoli 1956)

PROGETTO N. 1

Olio e tecnica mista su tela, cm. 60x60

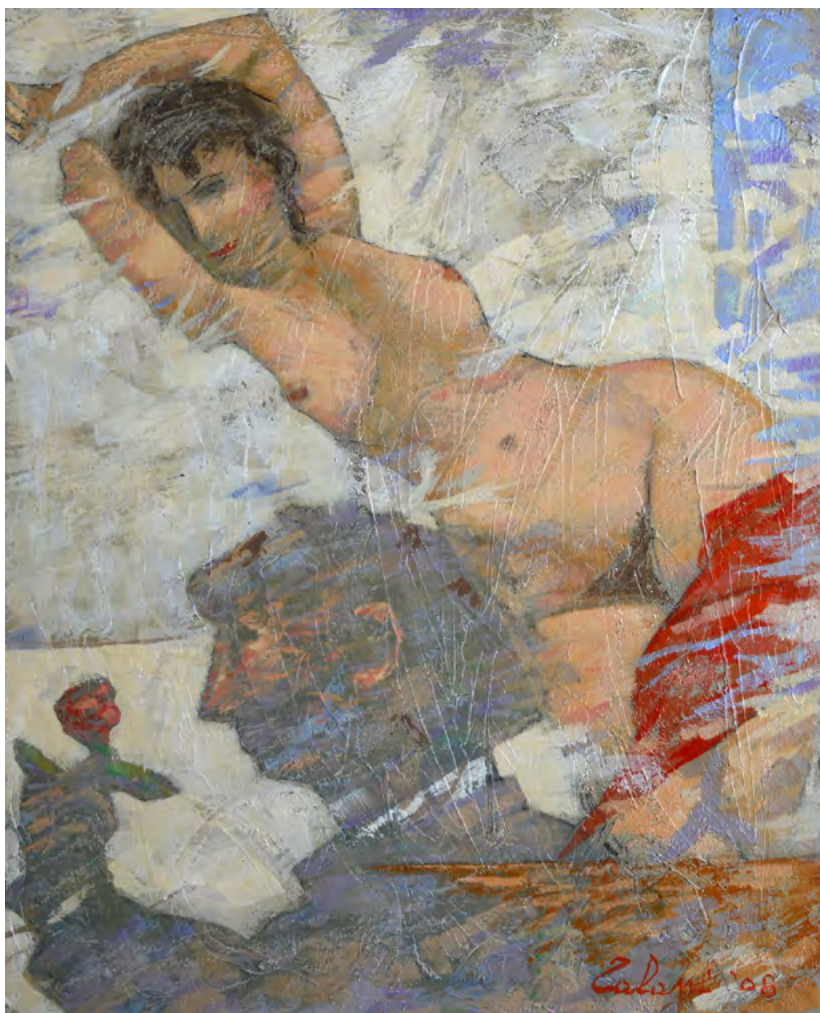
Firma in basso a destra.

Sul verso: firma e titolo; n. archivio AN097 - 339B.

Bibliografia: 2005, Catalogo generale delle opere di Antonio Nunziante, vol. 3, Mondadori Editore, p. 134.

Autentica dell'autore su foto.

€ 2.000/3.000



323

323

Giampaolo Talani

(San Vincenzo 1955-Pisa 2018)

LA DONNA SUL MURO, 2008

Olio su tela, cm. 50x40

Firma e data in basso a destra.

Sul verso: firma, titolo, data e dedica.

€ 800/1.200

324

Mario Schifano

(Homs 1934-Roma 1998)

SENZA TITOLO, 1997

Pennarelli e smalto su busta, cm. 12x18

Sul verso: etichetta Archivio Generale dell'opera pittorica di Mario Schifano, n. arch. CLXXIX/97. Bibliografia: Catalogo Generale Mario Schifano.

€ 500/800

324



325

Giulio Turcato

(Mantova 1912-Roma 1995)

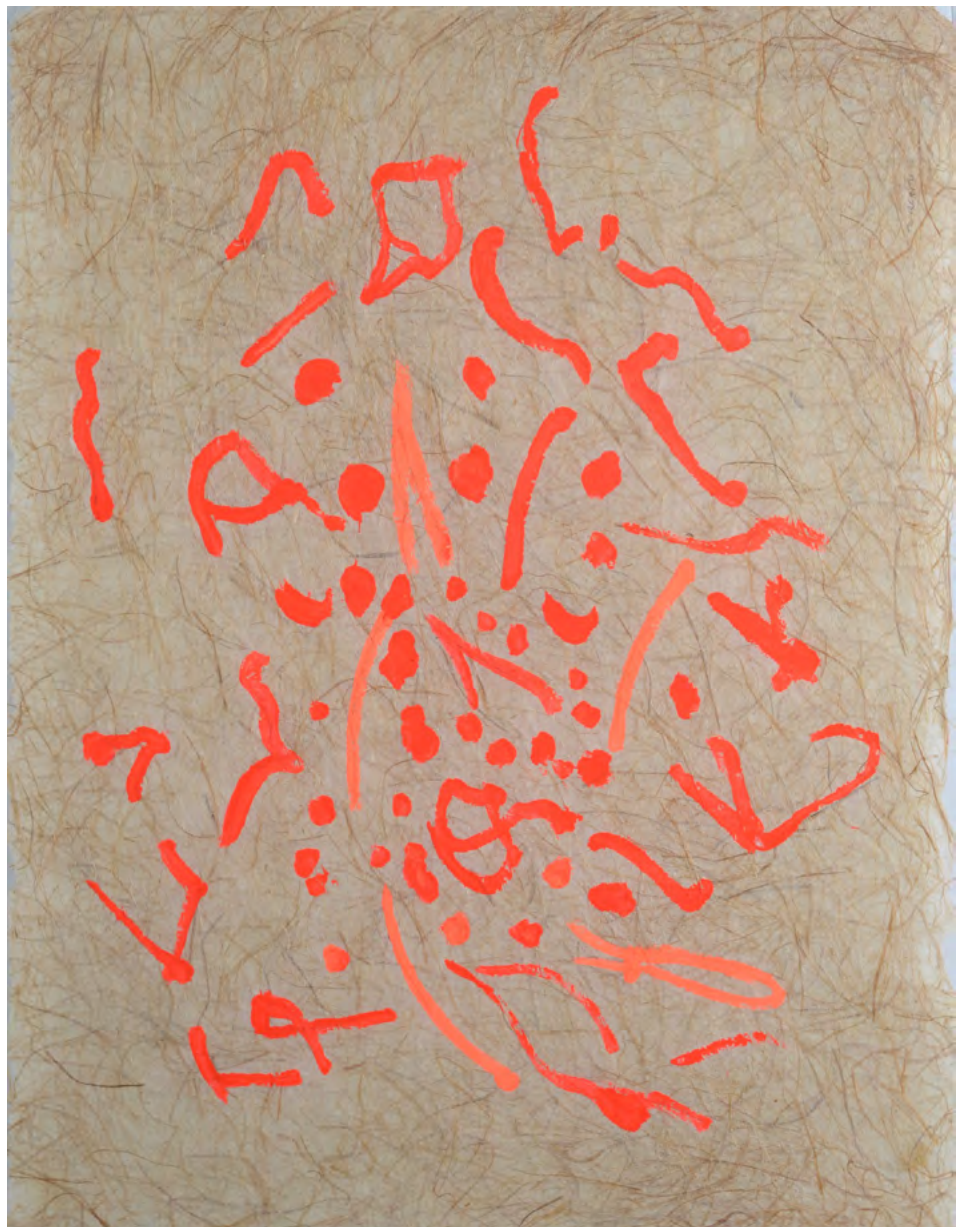
SENZA TITOLO

Tempera su carta giapponese, cm. 47x62

Firma in basso a destra.

€ 1.000/2.000

325





326

326

Jorrit Tornquist

(Graz 1938)

SENZA TITOLO, 1997

Acrilico su cartapesta, cm. 100x50

Sul verso: firma e data; etichetta con dati dell'opera e n. di archivio 1997-0060. Foto con timbro Collezione Gabriele Colleoni, Mestre; foto con timbro Istituto Europeo Promozione Arte Contemporanea, Catania.

€ 1.900/2.500



327

327

Hans Richter

(Berlino 1888-Locarno 1976)

SENZA TITOLO, 1968

Pastelli su carta riportata su tela, cm. 35x42

Sigla e data in basso a destra.

Sul verso: dichiarazione di autenticità di Enzo Pagani, in data Novembre, 1973.

€ 1.900/2.500

328

Antonio Corpora

(Tunisi 1909-Roma 2004)

LA BANDIERA DEI BARBARESCHI, 1996

Acrilico su tela, cm. 100x81

Firma in basso a destra.

Sul verso: firma, data e titolo.

€ 2.000/4.000

329

Girolamo Ciulla

(Caltanissetta 1953-2023)

SENZA TITOLO

Scultura in pietra, cm. 40x65x30

Firmato sul verso.

€ 1.800/2.500

328



329





330

331



330

Mark Kostabi

(Los Angeles 1960)

WAITING IT OUT, 2003

Olio su tela, cm. 100x130

Sul verso: firma, data e titolo.

€ 4.000/6.000

331

Riccardo Licata

(Torino 1929-Venezia 2014)

SENZA TITOLO, 1961

Olio su tela, cm. 60x73,5

Firma e data in basso a destra.

Esposizioni: 2003, Riccardo Licata. Sulla soglia del segno. Dipinti su tela e opere su carta 1953 - 2003, 29 marzo - 11 maggio, Palazzo Ducale di Urbino (ripr. in cat. p. 44)

Bibliografia: 2002, Licata a Venezia, Galleria d'Arte Internazionale G.I.O. Arte, p. 60.

Autentica dell'autore su foto.

€ 1.200/1.800

332

Mario Nigro

(Pistoia 1917-Milano 1992)

SENZA TITOLO

Smalto su carta, cm. 99,5x69,5

Firma in basso a destra.

Autentica Archivio Artistico Mario Nigro su foto, n. arch. SDTMC23.

€ 2.000/4.000

333

Giosetta Fioroni

(Roma 1932)

I MIEI CANI, 2007

Scultura in refrattario, dipinto ad ingobbi e smalti policromi, cm. 50x76

Siglato al verso. Autentica di Maurizio

Corrani su foto. Esposizioni: 2007, Museo

Internazionale delle ceramiche di Faenza;

2006, Officina Arte del Borghetto, Roma;

2009, Arte Fiera di Bologna, gennaio.

Bibliografia: 2007, Giosetta Fioroni, I miei cani, Edizioni Corraini, p. 66. Provenienza: Mantova, Galleria Maurizio Corraini.

€ 2.000/4.000

332





334

Gianni Piacentino

(Coazze 1945)

RECORD VEHICLE PROTOTYPE, 1986/88

Scultura tecnica mista (resina, smalto e alluminio), cm. 9x104x4

Firma e data sottostanti. Bibliografia: 1989, Gianni Piacentino, Galleria d'Arte Borgogna, Milano, p. 38; 1995, Festa d'Artisti, Galleria Santo Ficara, Firenze, p. 37. Provenienza: Firenze, Galleria Santo Ficara.

€ 8.000/10.000



335

Betty Woodman

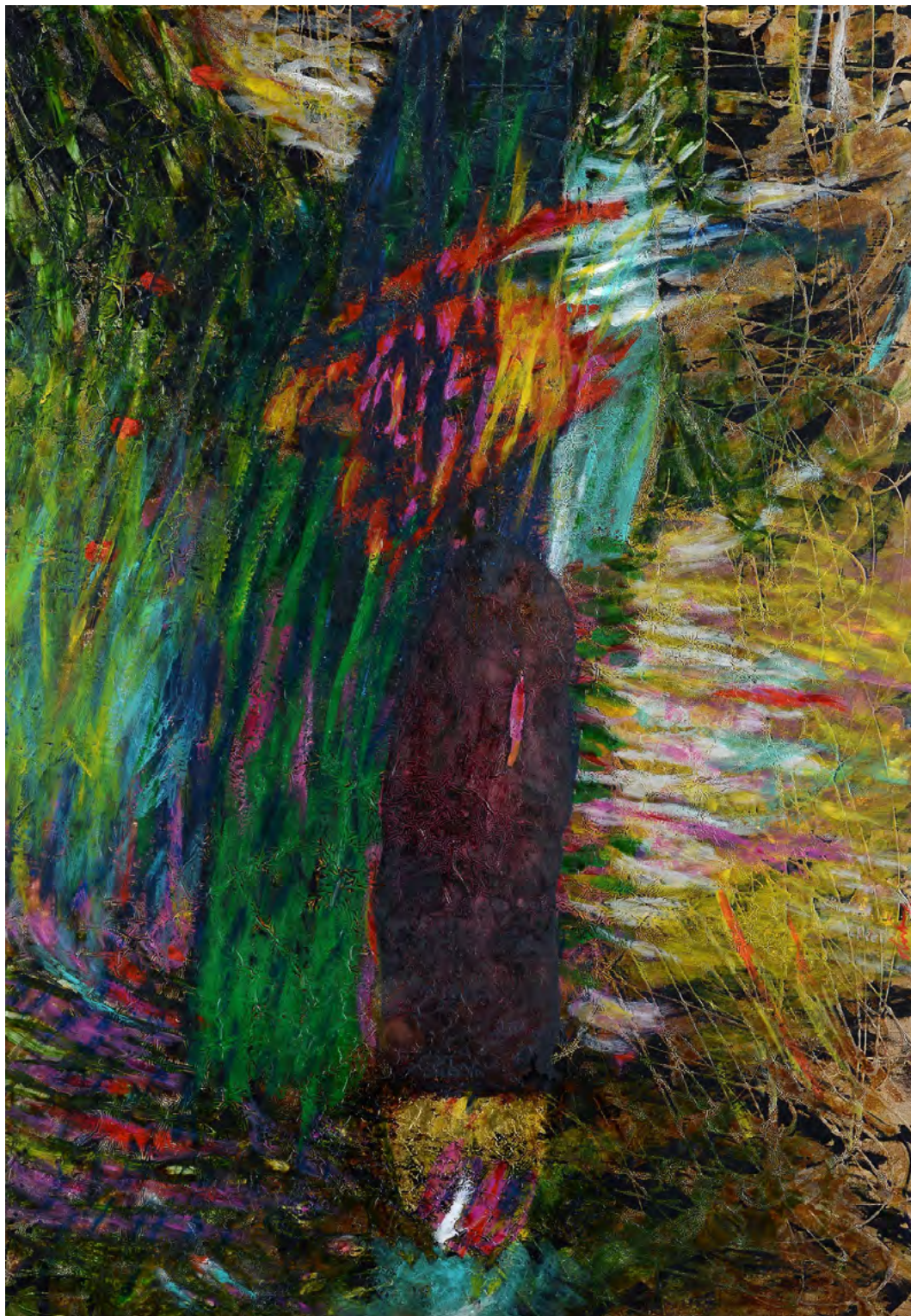
(Norwalk 1930)

SINGLE VASE, 1984

Terraglia smaltata, resina epossidica,
lacca e vernice.

cm. 37,5x23,5x14. Firma alla base.

€ 10.000/15.000



336

Gianni Dova

(Roma 1925-Pisa 1991)

UN VENTO LEGGERO SUI FIORI

Olio su tela, cm. 100x70

Firma in basso al centro. Sul verso: firma e titolo; etichetta Cafiso Galleria d'arte, Milano, con dati dell'opera. Autentica dell'autore su foto.

€ 12.000/16.000



337

Piero Pizzi Cannella

(Roma 1955)

OMBRA CINESE, 2008

Olio su tela, cm. 73x62

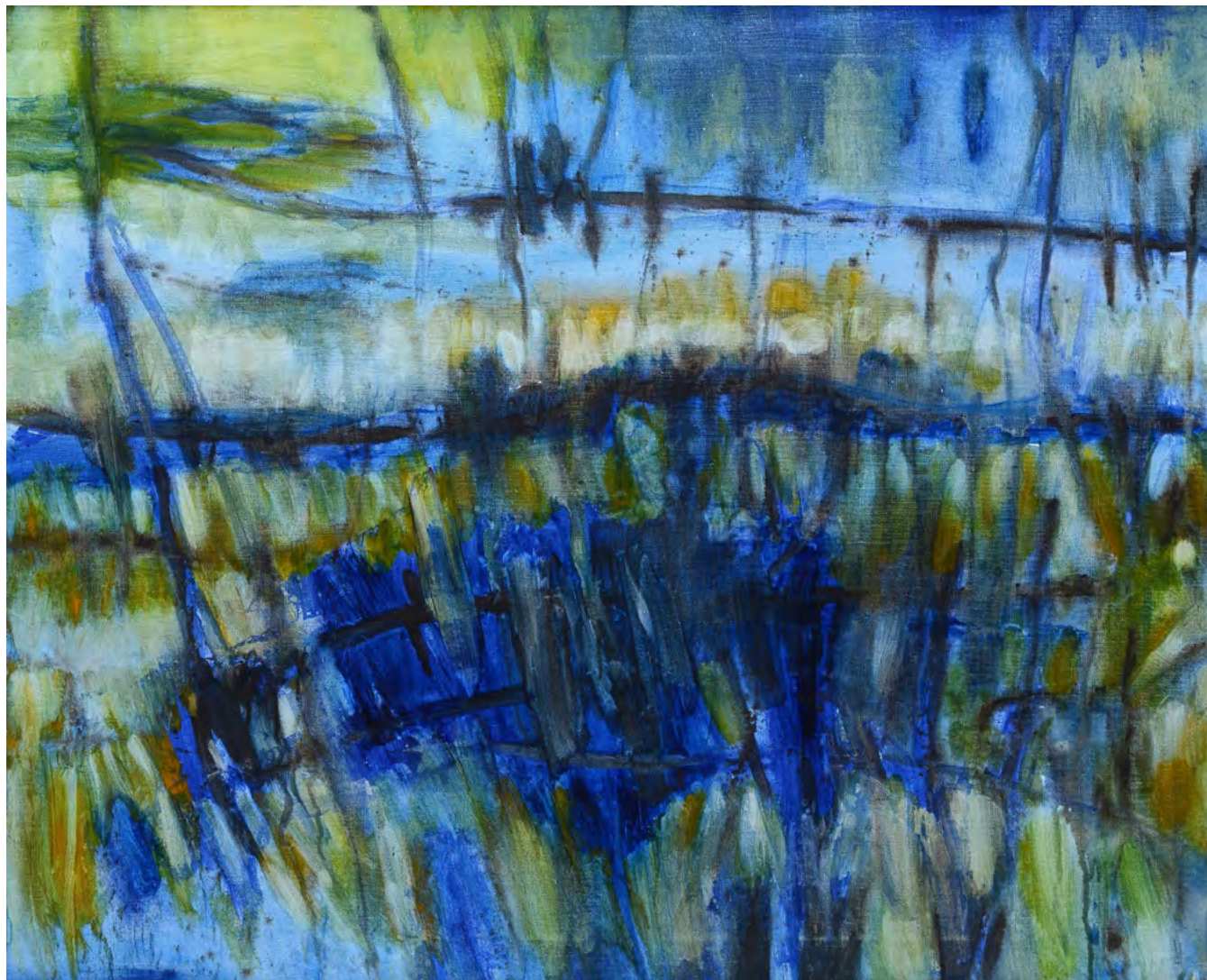
Firma e titolo in basso a sinistra. L'opera è registrata presso l'Archivio generale dell'Opera di Piero Pizzi Cannella con n. 27/21.

Provenienza: Galleria Cannaviello, Milano; Galleria Carlina, Torino.

Esposizioni: 2012; Almanacco 3, 18 novembre 2011 - 21 gennaio 2012, Galleria Carlina, Torino (ripr. in cat. p. 19).

Certificato di archiviazione dell'Archivio Pizzi Cannella.

€ 8.000/12.000



338

Antonio Corpora

(Tunisi 1909-Roma 2004)

LE LANDE, 1982

Tecnica mista su tela, cm. 81x100

Firma in basso a destra. Sul verso: firma, titolo e data; timbri Archivio Antonio Corpora, Roma. Autentica dell'autore su foto, con timbri Archivio Antonio Corpora e timbro L'Ippocastano, Roma.

€ 12.000/18.000



339

Bengt Lindström

(Stoccolma 1925-Stoccolma 2015)

LA PATTE ROUGE

Tempera su carta riportata su tela , cm. 74x54

Firma in basso a destra. Sul verso: n. 0073/73.

€ 4.000/6.000



340

Mimmo Rotella

(Catanzaro 1918-Milano 2006)

IL PAGLIACCIO, 1994

Decollage su tela, cm. 97x74

Firma in basso a sinistra. Sul verso: titolo e data. Autentica dell'autore su foto, in data 20/04/2000.

€ 10.000/15.000



341

Raymond Hains

(Saint Briec 1926-2005)

SENZA TITOLO, 1980

Decollage su pannello di metallo, cm. 73x75

Sul verso: firma e data. Certificato di autenticità Galleria Arte Contemporanea Cidac Arte, Brescia

€ 10.000/15.000



342

Sandro Chia

(Firenze 1946)

DA LEONARDO, 1990

Acquaforte e acrilico su carta di riso su canniccio dipinto, cm. 200x150,5

L'opera è registrata presso l'Archivio Chia con n. 20735. Autentica dell'autore su foto.

€ 6.000/8.000



343

Roberto Crippa

(Milano 1921-Bresso 1972)

SENZA TITOLO, 1964

Collage su tavola, cm. 74x71

Sul verso: firma; timbro Galleria La Polena, Genova; etichetta Galleria Giraldi, Livorno, con dati dell'opera (data errata); etichetta Il Collezionista d'Arte Contemporanea, Roma, con dati dell'opera.

Autentica dell'autore su foto, con etichetta Catalogo Generale Delle Opere di Roberto Crippa, Galleria Pace, Milano.

€ 12.000/18.000



344

Piero Gilardi

(Torino 1942)

FIORE DI BANANO, 1991

Poliuretano espanso , cm. 51x51

Sul verso: firma, data e titolo.

€ 10.000/15.000



345

Mario Schifano

(Homs 1934-Roma 1998)

FUTURISTI, 1973-1977

Smalto spray su tela, cm. 70x100

Firma al centro della composizione. Sul verso: etichetta con timbri Galleria alla Chiave, Mestre, con dati dell'opera e n. 1005; Provenienza: Galleria alla Chiave, Mestre. L'opera è registrata presso l'Archivio Generale dell'Opera di Mario Schifano con n. 05413230121. Autentica dell'Archivio Mario Schifano.

€ 13.000/18.000



346

Turi Simeti

(Alcamo 1929)

SEI OVALI GIALLI, 2003

Acrilico su tela sagomata, cm. 100x120

L'opera è registrata presso l'Archivio Turi Simeti con n. 2003-G1001.

Bibliografia: 2009, Turi Simeti Catalogo Generale Tomo II, Maretti Editore, p. 710, n. 867; 2017, A. Addamiano, F. Sardella "Turi Simeti. Catalogo ragionato", tomo I, ed. Skira, p. 332., n. 857; A. Addamiano, F. Sardella "Turi Simeti. Catalogo ragionato", tomo II, ed. Skira, p. 160.

Autentica dell'autore su foto con timbro dell'Archivio.

€ 20.000/30.000



347

Achille Perilli

(Roma 1927-2021)

STUDIO PER ROSA LUXEMBURG, 1964

Inchiostro e tempera su carta riportata su tela, cm. 70x100

Firma e data in basso a destra.

L'opera è registrata con il n. 20 dell'anno 1964 nell'archivio delle opere su carta dell'autore. Autentica dell'archivio su foto.

€ 30.000/40.000



348

Mimmo Rotella

(Catanzaro 1918-Milano 2006)

TV SHOW, 1963

Tecnica mista su tela, cm. 92x73

Firma e data in basso a sinistra. Sul verso: titolo e data; timbro Inventario Mimmo Rotella, Piero Mascetti.

L'opera è registrata presso l'Archivio della Fondazione Mimmo Rotella con n. 1661 RP963/000. Certificato di autenticità Fondazione Mimmo Rotella.

€ 15.000/20.000



349

Mimmo Rotella

(Catanzaro 1918-Milano 2006)

SENZA TITOLO, 1949

Olio e tempera su tela, cm. 92x47

Sul verso: firma.

Certificato Archivio Mimmo Rotella con
n. 9247/OLT/49-0001.

€ 30.000/35.000



350

Mimmo Rotella

(Catanzaro 1918-Milano 2006)

IL RE DEL ROCK, 2003

Decollage su tela, cm. 196x140

Firma in basso a destra. Sul verso: titolo e data; etichetta Fondazione Mimmo Rotella, con dati dell'opera. L'opera archiviata presso la Fondazione Mimmo Rotella con n. 2043 DC 003/000. Certificato su carta intestata Fondazione Mimmo Rotella.

€ 15.000/20.000



351

Mimmo Rotella

(Catanzaro 1918-Milano 2006)

SEXYLANDIA, 1996

Decollage su tela, cm. 195x140

Firma in basso a destra. Sul verso: titolo e data; etichetta Fondazione Mimmo Rotella, con dati dell'opera. L'opera archiviata presso la Fondazione Mimmo Rotella con n. 2296 DC 996/996. Certificato su carta intestata Fondazione Mimmo Rotella.

€ 15.000/25.000



352

Carla Accardi

(Trapani 1924-2014)

VIOLA ROSSO, 2011

Vinilico su tela, cm. 40x50

L'opera è registrata presso l'Archivio Accardi Sanfilippo con n. 296c.

Autentica dell'Archivio su foto.

€ 25.000/35.000

353

Salvo

(Leonforte 1947-Torino 2015)

PRIMAVERA, 2007

Olio su tela, cm. 33x26

Sul verso: firma, data e titolo.

L'opera è registrata presso l'Archivio Salvo con n. S2007-107. Autentica dell'autore su foto.

€ 40.000/60.000



INDICE AUTORI

- Accardi** Carla - 352
Aguzzi Fabio - 255, 256
Anonimo, XX sec. - 211, 213
Attr. a Mario Sironi - 269
Biagini Maurizio - 315, 316, 317
Borsato Renato - 274
Braque Georges - 286
Breddo Gastone - 243
Brindisi Remo - 258, 259
Bucci Mario - 234
Bueno Xavier - 284
Caffè Nino - 253
Campigli Massimo - 280, 287, 288
Capocchini Ugo - 241
Capogrossi Giuseppe - 289, 290, 291
Cascella Michele - 263
Catarzi Bruno - 214
Ceccobelli Bruno - 313, 314
Cesetti Giuseppe - 268, 271
Cezanne Paul - 292
Chia Sandro - 342
Ciulla Girolamo - 329
Cocchi Mario - 217, 218, 219, 220
Colacicchi Giovanni - 242
Corneille Guillaume - 293
Corpora Antonio - 328, 338
Crali Tullio - 252
Cremonini Leonardo - 319
Crippa Roberto - 343
D'Amico Gaetano - 244
de Chirico Giorgio - 294, 295, 296
Dova Gianni - 336
Fioroni Giosetta - 333
Fontana Lucio - 297
Gilardi Piero - 344
Guidi Virgilio - 260, 261, 262
Guttuso Renato - 278, 279, 285
Guzzi Beppe - 233
Hains Raymond - 341
Indiana Robert - 298
Klimt Gustav - 300
Kostabi Mark - 318, 330
Léger Fernand - 299
Licata Riccardo - 331
Lilloni Umberto - 266
Lindström Bengt - 339
Lobbio Remo - 226, 227
Maccari Mino - 223, 225, 272, 301
Manzù Giacomo - 302
Marasco Antonio - 251
Marc Robert - 250
Marini Marino - 303, 304
Martini Alberto - 248
Masson André - 305, 306
Matta Sebastian - 307
Melandri Pietro - 245
Migneco Giuseppe - 270
Moore Henry - 308
Moschi Mario - 216, 235, 236, 237
Murer Augusto - 264
Nannini Mario - 246, 247, 249
Natalini Adolfo - 312
Nigro Mario - 332
Nunziante Antonio - 321, 322
Omiccioli Giovanni - 224
Ori Luciano - 254
Pancrazzi Luca - 320
Perilli Achille - 347
Peyron Guido - 228
Piacentino Gianni - 334
Picchi Anchise - 221
Pistoletto Michelangelo - 309
Pizzi Cannella Piero - 337
Prencipe Umberto - 267
Richter Hans - 327
Rosai Ottone - 275, 276, 277, 281, 282, 283
Rotella Mimmo - 340, 348, 349, 350, 351
Salimbeni Raffaello Arcangelo - 215, 222
Salvo - 353
Santomaso Giuseppe - 310
Scatizzi Sergio - 238, 239, 240
Schifano Mario - 324, 345
Simeti Turi - 346
Siqueiros David Alfaro - 311
Taddeini Omero - 231
Talani Giampaolo - 323
Tamburi Orfeo - 273
Tirinnanzi Nino - 212
Tomea Fiorenzo - 232
Tornquist Jorrit - 326
Tosi Arturo - 265
Treccani Ernesto - 257
Turcato Giulio - 325
Vagnetti Gianni - 229, 230
Woodman Betty - 335

CONDIZIONI DI VENDITA

1. La Casa d'Aste Pananti è incaricata a vendere, in locali aperti al pubblico, gli oggetti affidati in nome e per conto dei mandanti, come da atti registrati all'Ufficio I.V.A. di Firenze. Non potranno farle carico obblighi se non quelli discendenti dal mandato.
2. All'atto dell'aggiudicazione l'acquirente dovrà provvedere al pagamento del prezzo, diritti e quant'altro in contanti, oppure tramite bonifico bancario: INTESA SANPAOLO, c/c 8612 Pananti Casa d'Aste S.r.l. – ABI 03069 CAB 02993 – CIN W- IBAN IT26W0306902993100000008612 SWIFT BCITITMM.
 - 2.1 La Casa d'Aste Pananti a propria discrezione, potrà acconsentire a che l'aggiudicatario versi solamente una caparra pari al 30% del prezzo stabilito con l'aggiudicazione, oltre ai diritti d'asta, le spese e quant'altro. In questo caso il completamento del pagamento dovrà avvenire entro e non oltre le ore 18:00 del lunedì successivo alla vendita.
 - 2.2 Dopo il pagamento gli oggetti venduti devono essere ritirati dall'acquirente a sua cura e rischio entro le ore 18:00 del lunedì successivo alla vendita, termine questo ultimo da considerarsi perentorio. La Casa d'Aste Pananti è autorizzata a non consegnare quanto aggiudicato se prima non si è provveduto all'integrale pagamento di quanto dovuto. La consegna del lotto aggiudicato avverrà presso i locali della Galleria Pananti.
 - 2.3 In caso di mancato adempimento nei termini perentori sopra stabiliti sarà facoltà della Casa d'Aste Pananti richiedere l'adempimento.

In caso di inadempimento laddove sia stata versata la caparra di cui al punto 2.1 la Casa d'Aste Pananti avrà la facoltà di chiedere la risoluzione di diritto del contratto di aggiudicazione attraverso semplice comunicazione scritta, trattenendosi, a titolo di penale, le somme già incassate, salvo in ogni caso il diritto al risarcimento del danno ulteriore.

In ogni altro caso di inadempimento la Casa d'Aste Pananti, fermo restando per essa il diritto di risoluzione del contratto con semplice comunicazione scritta, avrà diritto di ottenere il pagamento a titolo di penale forfettariamente predeterminata del 40% del prezzo di aggiudicazione.
3. L'asta sarà preceduta da un'esposizione delle opere durante la quale un responsabile della Casa d'Aste Pananti sarà a disposizione per ogni chiarimento. L'esposizione ha lo scopo di far bene esaminare lo stato di conservazione e la qualità degli oggetti e chiarire eventuali errori e/o inesattezze in cui si fosse incorsi nella compilazione del catalogo. Dopo l'aggiudicazione nessuna contestazione in merito potrà pertanto essere accolta, fatto salvo quanto previsto dal punto 4.
4. Eventuali contestazioni circa l'esattezza delle attribuzioni riportate nel catalogo d'asta dovranno essere mosse a mezzo raccomandata con ricevuta di ritorno da inviare entro e non oltre 8 giorni dalla data di aggiudicazione. Se la contestazione risultasse fondata, sulla base della documentazione che in ogni caso dovrà essere prodotta a cura e spese dell'aggiudicatario, la Casa d'Aste Pananti sarà tenuta esclusivamente al rimborso delle somme già percepite senza interessi, dietro restituzione dei beni aggiudicati, senza alcun ulteriore obbligo di risarcimento a nessun titolo. Infatti la Casa d'Aste Pananti, nella propria qualità di mandataria, non potrà ritenersi responsabile per le attribuzioni ed expertise relativi ai lotti battuti.
 5. La Casa d'Aste Pananti, pur adoperandosi con la massima serietà e scrupolosità, non potrà ritenersi responsabile per eventuali errori in cui dovesse incorrere nell'esecuzione di offerte scritte o telefoniche. Pertanto l'offerente, nel compilare l'apposito modulo dovrà accuratamente controllare i numeri dei lotti, le descrizioni e le cifre indicate. La richiesta di partecipazione telefonica sarà accettata esclusivamente se formulata per iscritto almeno 4 ore prima della vendita. La Casa d'Aste Pananti si riserva il diritto di registrare le offerte telefoniche declinando ogni responsabilità nei confronti dell'aggiudicatario in relazione alle offerte formulate telefonicamente.
 6. Non sono ammesse contestazioni in merito all'aggiudicazione dei lotti, che viene decisa dal banditore in modo insindacabile.
 7. Durante la gara il direttore della vendita ha la facoltà di riunire o di separare i lotti. Lo stesso, in qualità di mandatario, potrà compiere tutte quelle attività per il migliore espletamento del mandato.
 8. L'acquirente, oltre al prezzo di aggiudicazione, dovrà corrispondere il **25%** dello stesso, comprensivo di diritti d'asta, spese ed IVA. Per le **Aste a Tempo** l'acquirente, oltre al prezzo di aggiudicazione, dovrà corrispondere il **30%** dello stesso, comprensivo di diritti d'asta, spese ed IVA.
 - 8.1 Il ritiro immediato del bene sarà possibile dopo l'effettivo pagamento che dovrà avvenire in contanti, con assegno circolare, bancario o bonifico.
 9. Le stime relative al possibile prezzo di vendita, stampate sotto la descrizione dei lotti riportati nel catalogo, sono espresse in Euro e non comprendono i diritti d'asta previsti al punto 8. Tuttavia, essendo tali stime effettuate con largo anticipo rispetto alla data dell'asta, potranno essere soggette a revisione, che verrà adeguatamente comunicata al pubblico durante l'asta.
 10. Il presente regolamento viene accettato automaticamente da tutti coloro che concorreranno alla vendita all'asta. I partecipanti alla vendita dichiarano che ogni eventuale controversia derivante dal presente atto sarà deferita in via esclusiva alla cognizione del Foro di Firenze, accettando contestualmente in tal modo l'esclusiva giurisdizione italiana.

PARTECIPAZIONE ALL'ASTA PER CORRISPONDENZA

Spett.



Palazzo Peruzzi de' Medici - Via Maggio, 28/A - 50125 FIRENZE
Tel. +39 055 2741011 - Fax +39 055 2741034
info@pananti.com
www.pananti.com

Chi non può essere presente in sala ha la possibilità di partecipare all'asta inviando alla nostra sede questa scheda compilata e una copia di un documento valido.

Io sottoscritto

abitante a	Prov.	CAP
Via	n.	
Email	Tel.	

Con la presente scheda intendo partecipare alla vostra prossima asta del 16 FEBBRAIO 2024 alle condizioni specificate nel catalogo e nel sito, le quali dichiaro di aver letto e quindi di conoscere, concorrendo fino ad un massimo di Euro come sotto descritto:

NOME DELL'AUTORE	Lotto n.	OFFERTA MASSIMA EURO (In lettere) *per l'offerta telefonica indicare solo il recapito

Ai sensi e per gli effetti del Dlgs 196/2003 si rende noto che i dati personali saranno oggetto di trattamento anche mediante l'utilizzo di procedure informatiche e telematiche per finalità direttamente connesse con l'attività della Casa d'Aste Galleria Pananti (invio materiale informativo, divulgativo, ecc.). Relativamente al suddetto trattamento l'interessato potrà esercitare tutti i diritti di cui all'art. 7 del Dlgs. 196/2003.

Cod. Fiscale. Firma

Ai sensi e per gli effetti degli artt. 1341 e 1342 c.c. il sottoscritto dichiara di aver attentamente letto e quindi di approvare specificamente le clausole n. 1, 2, 2.1, 2.2, 2.3, 3, 4, 5, 6, 7, 8, 8.1, 9,10 delle condizioni di vendita riportate sul catalogo e sul sito, oltre al regolamento sul retro della presente.

Luogo e data, Firma

R E G O L A M E N T O

1. Le condizioni di vendita sono quelle specificate sul catalogo dell'asta.
2. L'offerta per corrispondenza equivale all'alzata di mano in sala.
All'aggiudicazione andrà aggiunto il 25% quale diritti d'asta compresa IVA ove previsto (dalla norma di legge).
3. L'offerta per corrispondenza sarà valida fino a che sarà uguale o superiore al massimo prezzo battuto in sala.
4. Nel caso ci giungessero, per una stessa opera, più offerte di pari importo, l'opera verrà aggiudicata alla prima offerta pervenutaci.

L'INDISCRETO

GALLERIA PANANTI  CASA d'ASTE
D A L 1 9 6 8

.....
rivista • di • approfondimento • • •
culturale • • • su • arte • scienza •
cultura pop • edizioni • Pananti • •
.....
.....
• • • • www.indiscreto.org • • • •
.....



GALLERIA PANANTI  CASA d'ASTE
DAL 1968

Palazzo Peruzzi de' Medici - Via Maggio, 28/A - 50125 Firenze- Tel. +39 055 2741011 - Fax +39 055 2741034
Pananti Atelier - Casa Dugnani - Via Aurelio Saffi, 9 - 20123 Milano - Tel. +39 02 84073085

www.pananti.com