

GALLERIA PANANTI  CASA d'ASTE
DAL 1968

ARTE MODERNA E CONTEMPORANEA

ESPERTI

Arte Moderna e Contemporanea
Piero Pananti
Filippo Pananti

Arte Italiana, dipinti,
disegni e sculture del XIX e XX sec.
Filippo Pananti
Emanuele Castellani

Dipinti,
mobili e oggetti di Antiquariato
Emanuele Castellani
Assistente:
Leonardo Scarfò

Grafica e Edizioni
Paolo Parri

Tessuti, tappeti e arazzi
Claudio Martinelli

Schede e ricerche
Chiara Cerrata

Aste a tempo
Lorenzo Lippi

Direzione
Filippo Pananti

Amministrazione
Rosario Minniti

Segreteria
Simonetta Guerra

Magazzino/Consegne
Salvatore Schipani, Marco Magni

Contabilità
Ivonne Seitz
Francesca Colombo

Grafica e design
Lorenzo Lippi

Fotografia
Marco Giacomelli

Consulente per il restauro
L'Atelier restauro dipinti

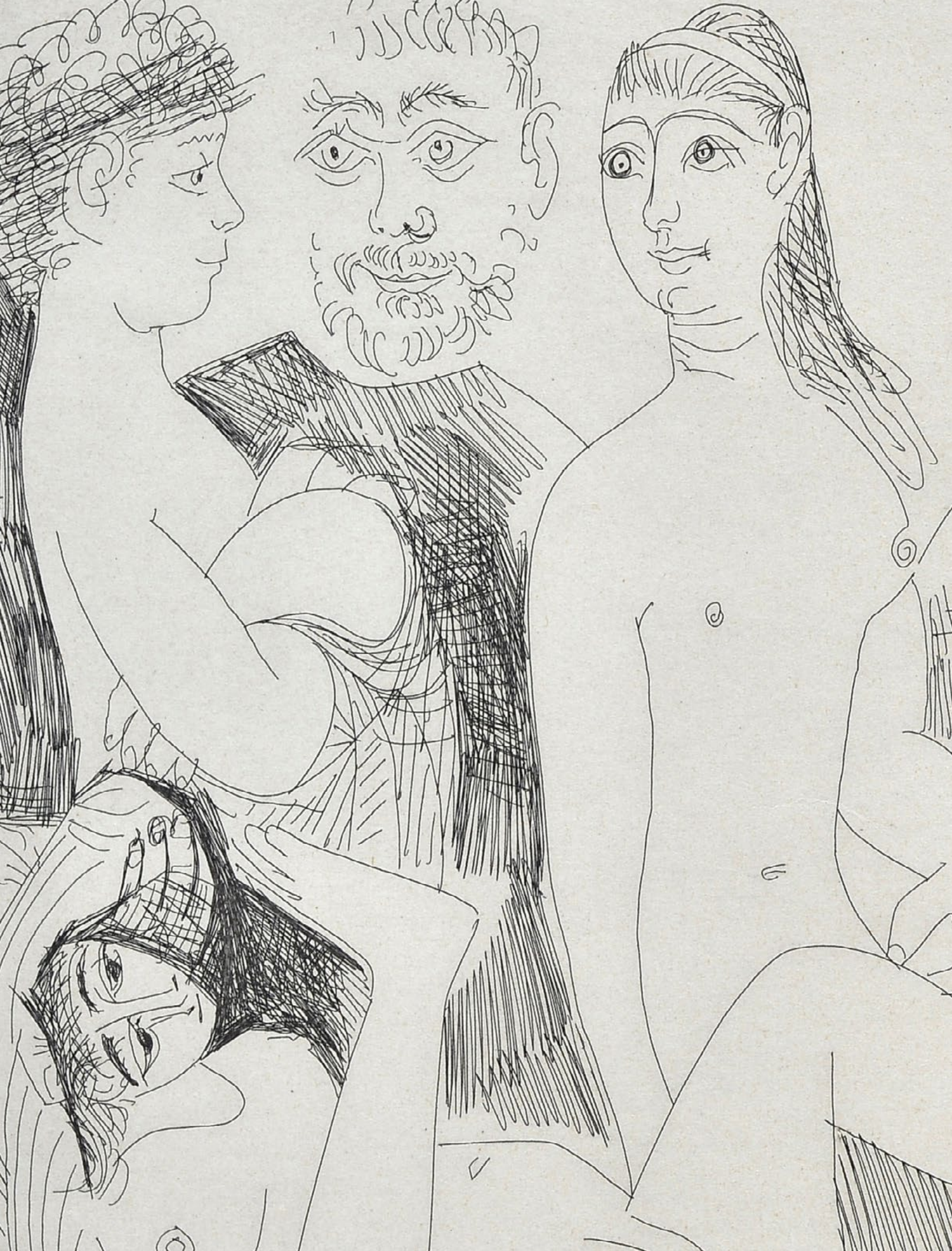
Ufficio Stampa
Bianca Zani Pananti
press@pananti.com

Referente per il sud Italia
Enrico Caruso
enrico@pananti.com

**ANTIQUARIATO
AUTORI DEL XIX E XX SEC
ARTE MODERNA E CONTEMPORANEA**

ESPOSIZIONE FIRENZE
dal 7 al 13 aprile 2022
orario 10.00/13.00 - 14.00/19.00

ASTA
Giovedì 14 aprile 2022, ore 15.00





ARTE MODERNA E CONTEMPORANEA

dal lotto 175 al lotto 313
Giovedì 14 aprile 2022, ore 15.00

175

Mikulas Rachlik

(Praga 1943)

SENZA TITOLO, 1995

Olio su tela, cm. 90x70

Sul verso: firma e data.

€ 200/400

176

Walter Fusi

(Udine 1924-Colle Val D'Elsa 2013)

VETRAI AL LAVORO, 1955

Olio su tela, cm. 90x70

Firma e data in alto a sinistra.

Sul verso: "Fusi Walter/Colle Val d'Elsa/(Siena);

etichetta Premio di pittura "Amedeo Modigliani", 1955.

€ 500/800

177

Walter Fusi

(Udine 1924-Colle Val D'Elsa 2013)

VASO DI FIORI, 1957

Olio su tela, cm. 50x40

Firma e data in basso a destra.

€ 200/400

175



176



177





178

178

Oddino Guarnieri

(Adria 1932)

PURTROPPPO, 2008

Tecnica mista su tela, cm. 70x100

Autentica dell'autore su foto.

Sul verso: firma, data e titolo.

€ 400/800



179

179

Ida Barbarigo

(Venezia 1925)

SENZA TITOLO, 1989

Piatto in legno dipinto sul fronte e sul retro,

cm. 43,5x40

Firma e data in basso al centro.

Sul verso: firma.

€ 1.000/2.000



180

180

Ida Barbarigo

(Venezia 1925)

NATURA MORTA CON ANANAS, 1989

Olio su tela, cm. 24,5x33,5

Sul verso, sul telaio: firma, data e titolo.

€ 1.000/2.000

181

Antonio Di Fabrizio

(Penne 1933-Pescara 2013)

PERIFERIA INDUSTRIALE

Olio su tela, cm. 85x100

Firma in basso a sinistra. Sul verso: etichetta Mostra di
Arti Figurative dell'Abruzzo e del Molise.

Esposizioni: 1960, Mostra di Arti Figurative dell'Abruzzo
e del Molise, Novembre - Dicembre, L'Aquila.

€ 1.000/2.000



181

182

Giacomo Moretti

(Napoli 1939)

RITRATTO DI POPOLANA

Olio su tela, cm. 80x58

Firma in basso a sinistra. Sul verso: etichetta Italtarte,
Napoli.

€ 600/800

183

Giacomo Moretti

(Napoli 1939)

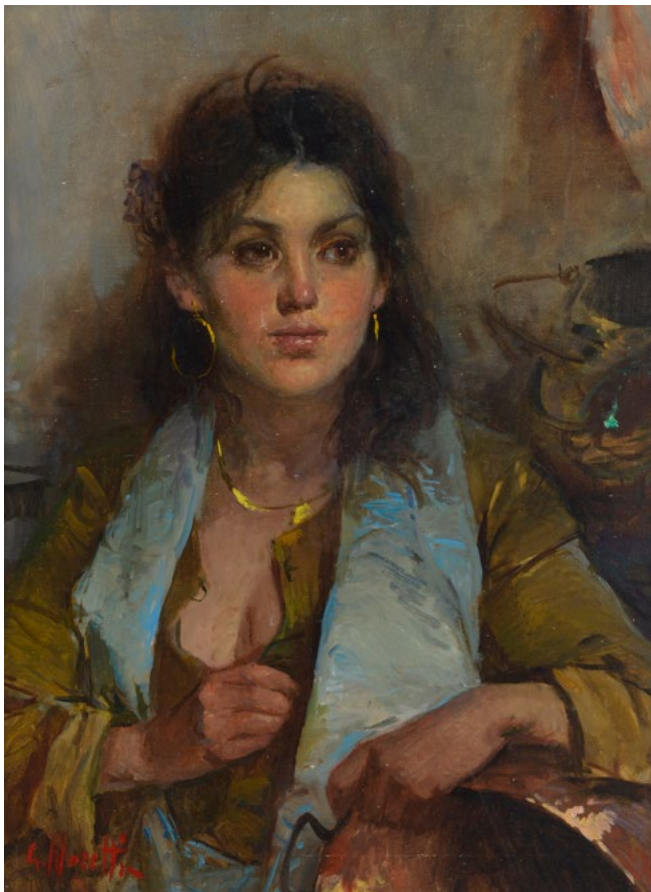
RITRATTO DI POPOLANA CON CESTO DI FRUTTA

Olio su tela, cm. 82x61,5

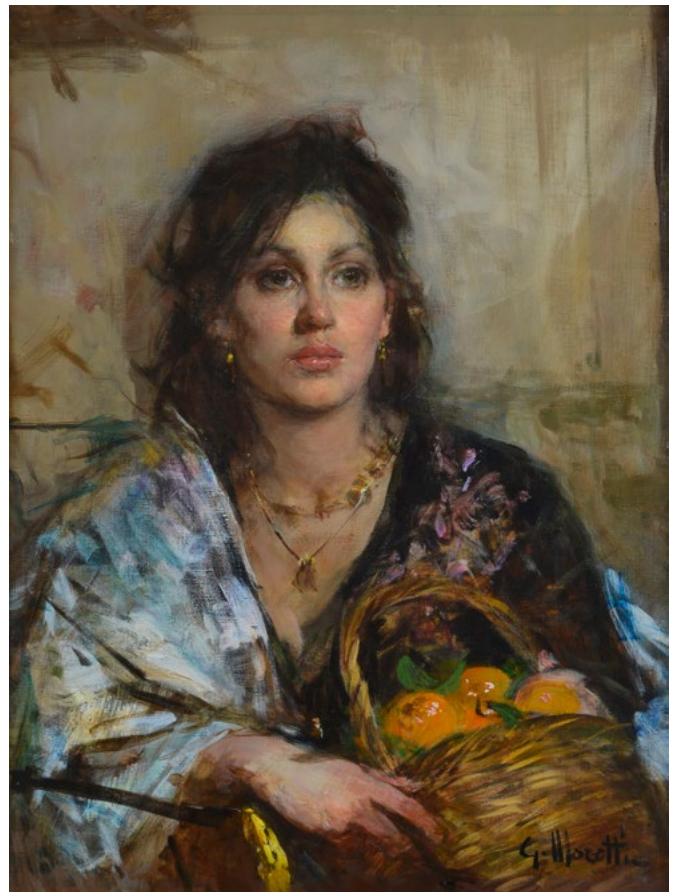
Firma in basso a destra.

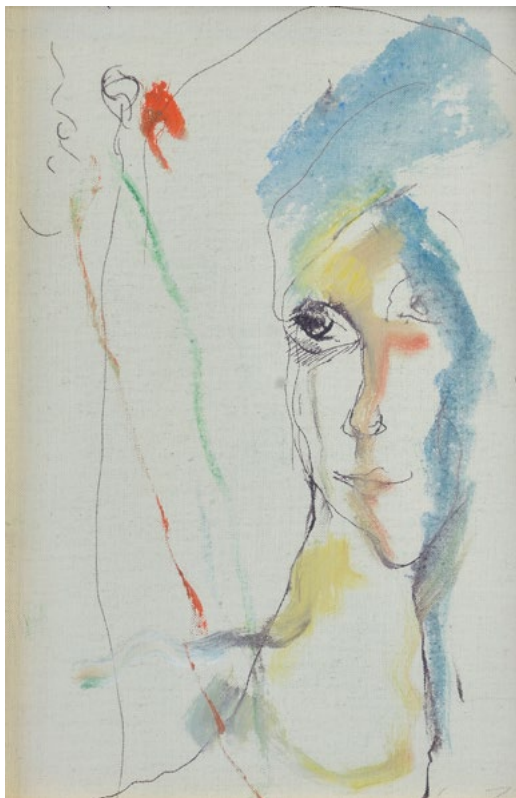
€ 600/800

182



183





185

185

Ernesto Treccani

(Milano 1920-2009)

VOLI

Tecnica mista su tela, cm. 25x35

Firma in basso a destra.

Sul verso: firma.

€ 300/600

186

Enotrio Pugliese

(Buenos Aires 1920-Pizzo Calabro 1989)

NATURA MORTA

Olio su tela, cm. 70x80

Firma in basso al centro.

Sul verso: firma e titolo; timbri:

Galleria d'Arte Verrocchio, Pescara.

€ 800/1.200



186

187

Folco Chiti Batelli

(Firenze 1932-2011)

PAESAGGIO DI CAMPAGNA

Olio su tela, cm. 50x70

Firma in alto a destra.

€ 500/1.000

187



188

Silvio Loffredo

(Parigi 1920-Trebbiano 2013)

BATTISTERO, 1971

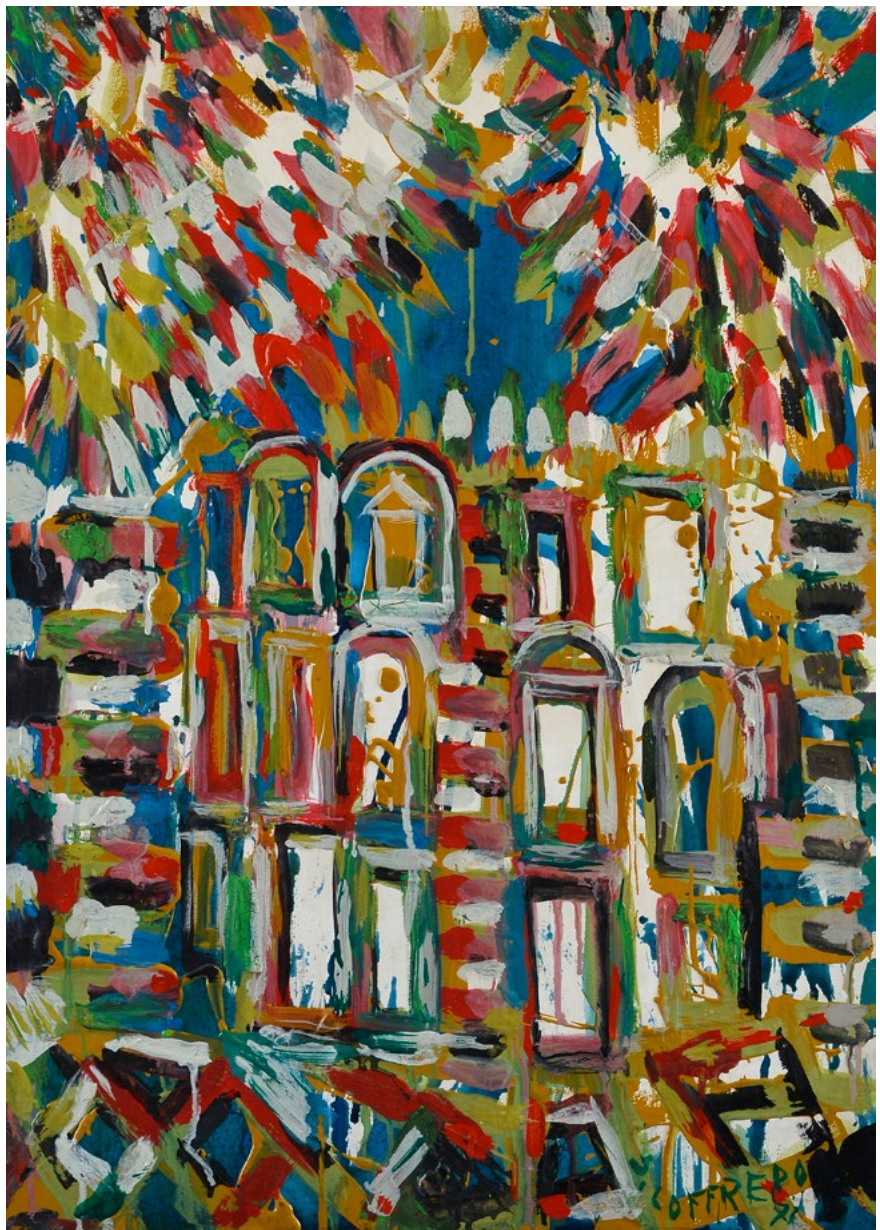
Olio su cartone telato, cm. 70x50

Firma e data in basso a destra.

Sul verso: firma e data.

€ 1.200/2.200

188





189

Fausto Maria Liberatore

(Lucca 1922-2004)

SENZA TITOLO

Olio su tela, cm. 80x70

Firma in basso a sinistra.

€ 700/1.000

189

190



190

Marcello Boccacci

(Firenze 1914-1996)

LA FESTA DEL GRILLO, 1938

Olio su cartone, cm. 17x26,5

Firma in basso a sinistra.

Sul verso firma, data e titolo.

€ 200/400

191

Silvio Loffredo

(Parigi 1920-Trebbiano 2013)

ATTENZIONE AGLI ANIMALI

Olio su tavola, cm. 154x200

Sul verso: firma, etichetta Primo Premio Nazionale di Pittura "L'uomo e l'automobile" 1968.

€ 1.500/2.500

191



192

Sergio Scatizzi

(Gragnano 1918-Firenze 2009)

ESTATE IN VALDARNO, 1984

Olio su tela, cm. 100x80

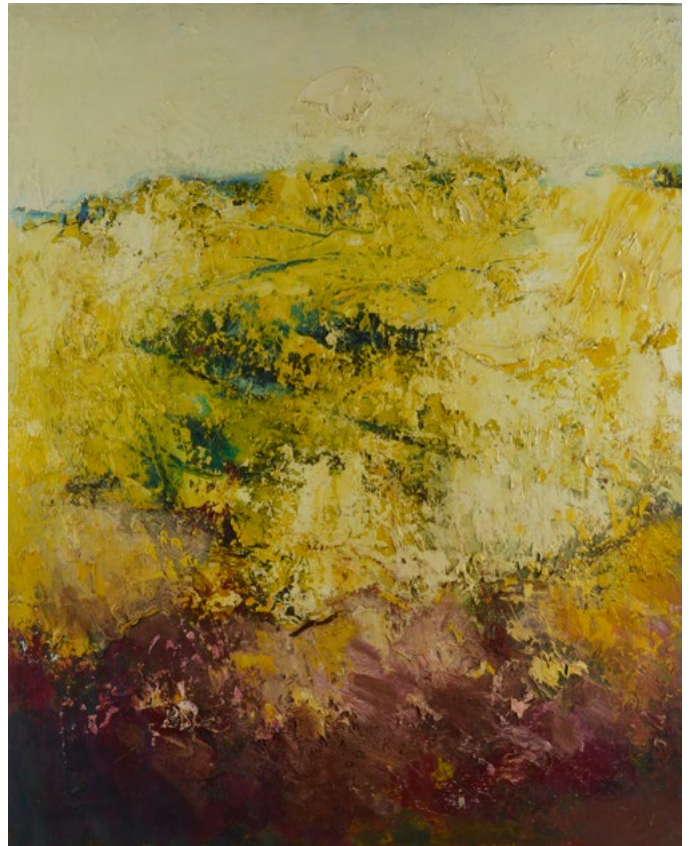
Firma in basso a destra.

Sul verso: titolo e data.

Autentica dell'autore su foto.

€ 2.500/3.500

192



193

Enzo Pregno

(Alessandria d'Egitto 1898-Firenze 1972)

NATURA MORTA

Olio su tela, cm. 25x18

Firma in basso a destra.

€ 250/350

193





194

194

Arturo Martini

(Treviso 1889-Milano 1947)

FORMELLA, 1940

Bronzo, cm. 14x13

Studio per i bassorilievi
dell'Arengario di Milano.

Esposizioni: 2018,
Terra inquieta. Arte
e metamorfosi, 21
settembre - 28 ottobre,
Oratorio de' Disciplinati,
Finale Ligure. (ripr. sul
cat. p. 13).

€ 5.000/7.000



195

195

Arturo Martini

(Treviso 1889-Milano 1947)

FORMELLA, 1940

Bronzo, cm. 18x16

Studio per i bassorilievi
dell'Arengario di Milano.

Esposizioni: 2018,
Terra inquieta. Arte
e metamorfosi, 21
settembre - 28 ottobre,
Oratorio de' Disciplinati,
Finale Ligure. (ripr. sul
cat. p. 13).

€ 5.000/7.000

196



197



196

Nino Tirinnanzi

(Greve in Chianti 1923-2002)

PAESAGGIO, 1973

Olio su tela, cm. 50x70

Firma e data in basso a sinistra. Autentica dell'autore su fotografia.

€ 1.500/2.500

197

Nino Tirinnanzi

(Greve in Chianti 1923-2002)

PAESAGGIO CON PIEVE, 1976

Olio su faesite, cm. 40x51

Firma e data in basso a destra. Autentica dell'autore su fotografia.

€ 1.500/2.500



198



199

198

Nino Tirinnanzi

(Greve in Chianti 1923-2002)

PAESAGGIO, 1981

Olio su carta riportata su tela, cm. 50x70

Firma e data in basso a destra.

€ 800/1.200

199

Pietro Annigoni

(Milano 1910-Firenze 1988)

STUDIO DI MANO DEL PROFETA ISAIA (PER L'AFFRESCO IN SAN MICHELE ARCANGELO A PONTE BUGGIANESE), 1971

Matita su carta, cm. 62,5x52

Sigla e data in basso a destra.

Sul verso: etichetta dattiloscritta.

Autentica dell'autore su foto.

€ 300/500



200

201

200

Pietro Annigoni

(Milano 1910-Firenze 1988)

STUDIO DI VOLTO, 1972

Sanguigna su carta, cm. 35x54

Firma e data in basso a destra.

Sul verso: timbro "Studio per gli affreschi nella sala Pontormo a Wethersfield house Amenia - New York". Autentica dell'autore su foto.

€ 700/1.200

201

Pietro Annigoni

(Milano 1910-Firenze 1988)

STUDIO DI MANO DEL PROFETA ISAIA (PER L'AFFRESCO IN SAN MICHELE ARCANGELO A PONTE BUGGIANESE), 1971

Matita su carta, cm. 63x51,5

Sigla e data in basso al centro.

Sul verso, sul cartone di chiusura: etichetta dattiloscritta. Autentica dell'autore su foto.

€ 300/500



202



203



202

Pietro Annigoni

(Milano 1910-Firenze 1988)

PARCO DI NYMPHENBURG, MONACO DI BAVIERA, 1938

Inchiostro e inchiostro acquarellato su carta, cm. 35,5x53

Firma in basso a destra; titolo e data in basso a sinistra.

€ 500/800

203

Pietro Annigoni

(Milano 1910-Firenze 1988)

CASE DALLO STUDIO

Olio su cartone telato, cm. 20x30

Firma in basso a destra.

€ 600/1.200



204

Carlo Corsi

(Nizza 1879-Bologna 1966)

LA VETRATA, 1933

Tempera su cartone riportato su compensato, cm. 124x85

Sul verso: titolo a matita; etichetta Mostra Antologica di Carlo Corsi, Rotonda della Besana, Milano, 1970; etichetta Ente Premi Roma, Mostra Antologica di Carlo Corsi, 1969/70, Palazzo Barberini, Roma; etichetta Galleria d'Arte Moderna Bologna, Carlo Corsi a Trent'anni dalla morte, 1996/97.

Esposizioni: 1970, Mostra Antologica di Carlo Corsi, Rotonda della Besana; 1969/70, Ente Premi Roma, Mostra Antologica di Carlo Corsi, Palazzo Barberini, Roma; 1996/97, Galleria d'Arte Moderna Bologna, Carlo Corsi a Trent'anni dalla morte.

Bibliografia: 1969, "Carlino Sera", 22/23 dicembre, ripr.; 1968, Mostra Personale, Galleria La Sfera, Modena, cat. n. 3 ripr.; 1969/70, F. Arcangeli - F. Bellonzi - G. Raimondi - M. Valsecchi, Carlo Corsi, Catalogo Ente Premi, Roma, cat. n. 58 ripr.; 1970, F. Arcangeli - M. Valsecchi, Carlo Corsi, Catalogo Mostra Rotonda della Besana, Milano, ripr. n. 62; 1976, Carlo Corsi, Catalogo della Mostra Galleria d'Arte Carini, Milano, ripr. p. 17; 1993, rivista Bolaffi Arte, febbraio, ripr. seconda di copertina; 1993, Carlo Corsi, Mostra Galleria d'Arte Stoà, Foggia; 1994, P. Stivani, Carlo Corsi, Catalogo Mostra Galleria d'Arte Cinquantasei, ottobre, Bologna, ripr. p. 37 e sovra copertina; 1993, M. Agnellini, Novecento. Catalogo dell'Arte Italiana dal Futurismo a Corrente n. 3, Mondadori, Milano, ripr. in sovra copertina e p. 72; 1994, R. Bossaglia, Carlo Corsi e il suo tempo, in Novecento. Catalogo dell'Arte Italiana dal Futurismo a Corrente n. 4, Mondadori, Milano, ripr. p. 26; 1994, Expo Arte, Bari, Catalogo ripr. a p. 87; 1995, Miart, Milano, Personale cat ripr. p. 57; 1995, Arte Fiera, Personale, Bologna; 1996, Artissima, Personale, Torino; 1996, R. Bossaglia, Carlo Corsi, Giorgio Mondadori, Milano, p. 93 e 169 n. 64

€ 15.000/25.000



205



206

205

Virgilio Guidi

(Roma 1891-Venezia 1984)

OCCHI

Olio su tela, cm. 60x100

Firma in basso a destra. Sul verso: data; dichiarazione di autenticità dell'autore; etichetta Galleria D'Arte Conti, Prato; sul telaio: timbro 'Omaggio a Virgilio Guidi', Villa Durazzo, Comune di Santa Margherita Ligure, 1989.

Esposizioni: 1982, Galleria Conti, Prato, (ripr. sul catalogo); 1989 Omaggio a Virgilio Guidi, 21 - 28 ottobre, Villa Durazzo, Santa Margherita Ligure; 2000, Virgilio Guidi, Luce spaziale, opere 1949 - 1974, 1 aprile - 27 maggio, Galleria 61, Palermo.

€ 1.500/2.500

206

Enrico Martini

(Frosinone 1898-Roma 1973)

TESTA

Terracotta, cm. 32x24x18

Firmato e datato: "Martini/ 40"

€ 800/1.200

207

Francesco Menzio

(Tempio Pausania 1899-Torino 1979)

FIGURA DI DONNA

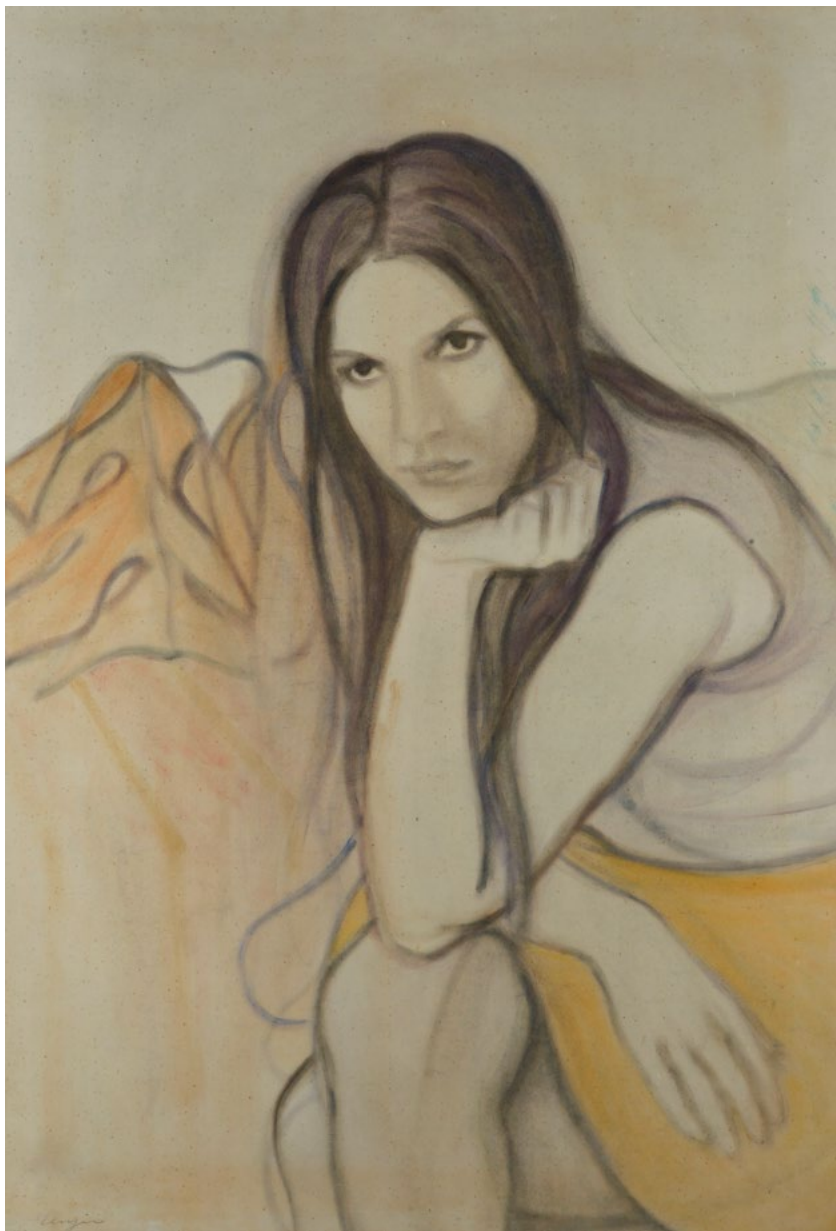
Pastello e matita su carta riportata su tela,
cm. 70x100

Firma in basso a sinistra.

Sul verso: etichetta Galleria d'Arte Margutta,
Pescara.

€ 1.500/2.500

207



208

Carlo Quaglia

(Roma 1903-1970)

DAL FORO ROMANO, 1957

Olio su faesite, cm. 45x60

Firma in basso a destra.

Sul verso: dichiarazione di autenticità
dell'autore; etichetta e timbri Galleria
Margutta, Pescara, per Garanzia e
Autenticità; timbro di Galleria [...].

€ 1.000/2.000

208





210



209

Ugo Attardi

(Sori 1923-Roma 2006)

DONNA, 1977

Olio su tela, cm. 75x100

Firma e data in basso a destra.

Sul verso: firma e data.

€ 2.000/4.000

210

Pompeo Borra

(Milano 1896-1973)

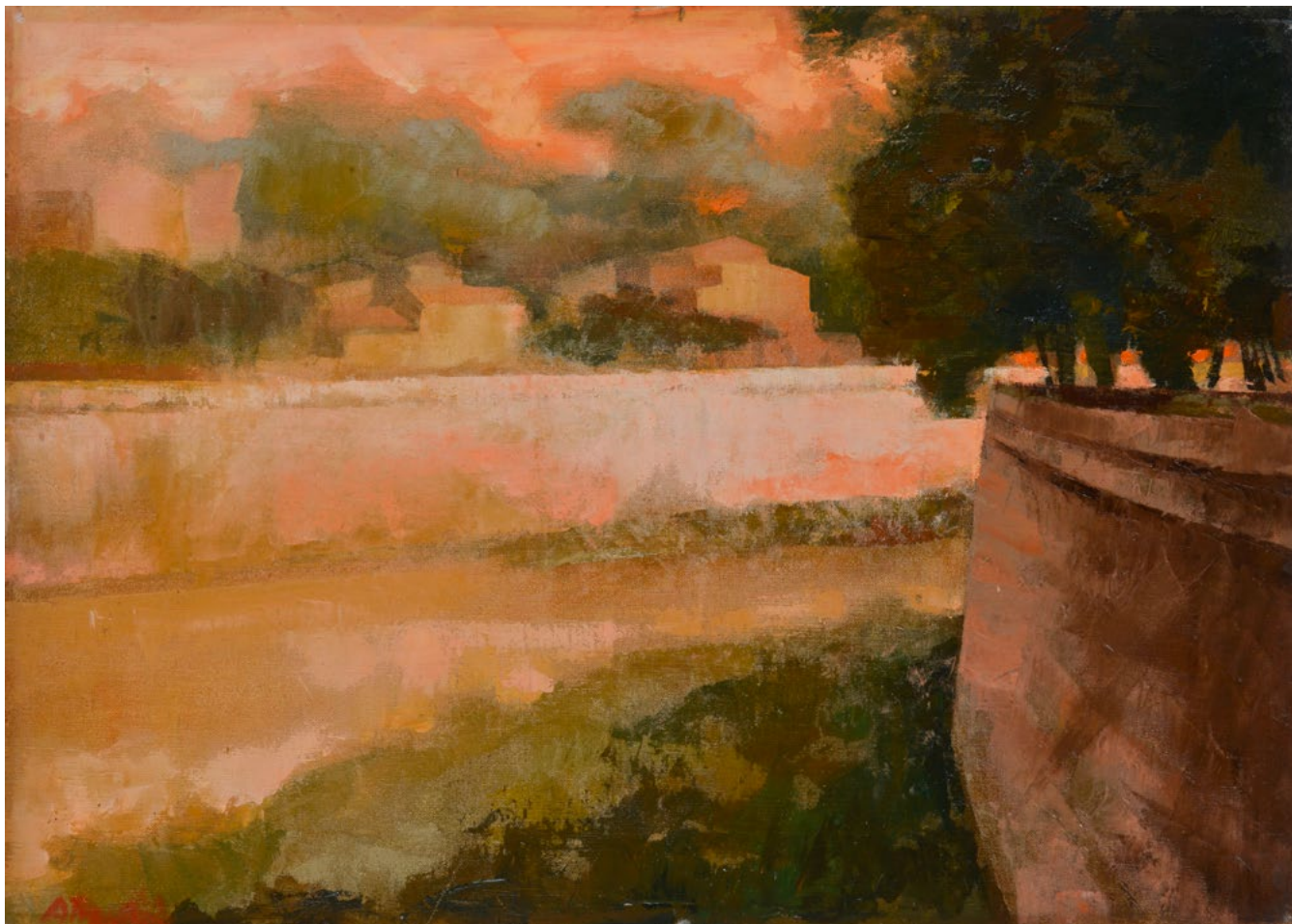
RITRATTO FEMMINILE

Olio su tela, cm. 40x30

Firma in basso a sinistra.

Sul verso: dichiarazione di
autenticità dell'autore.

€ 1.500/2.500



211

Ugo Attardi

(Sori 1923-Roma 2006)

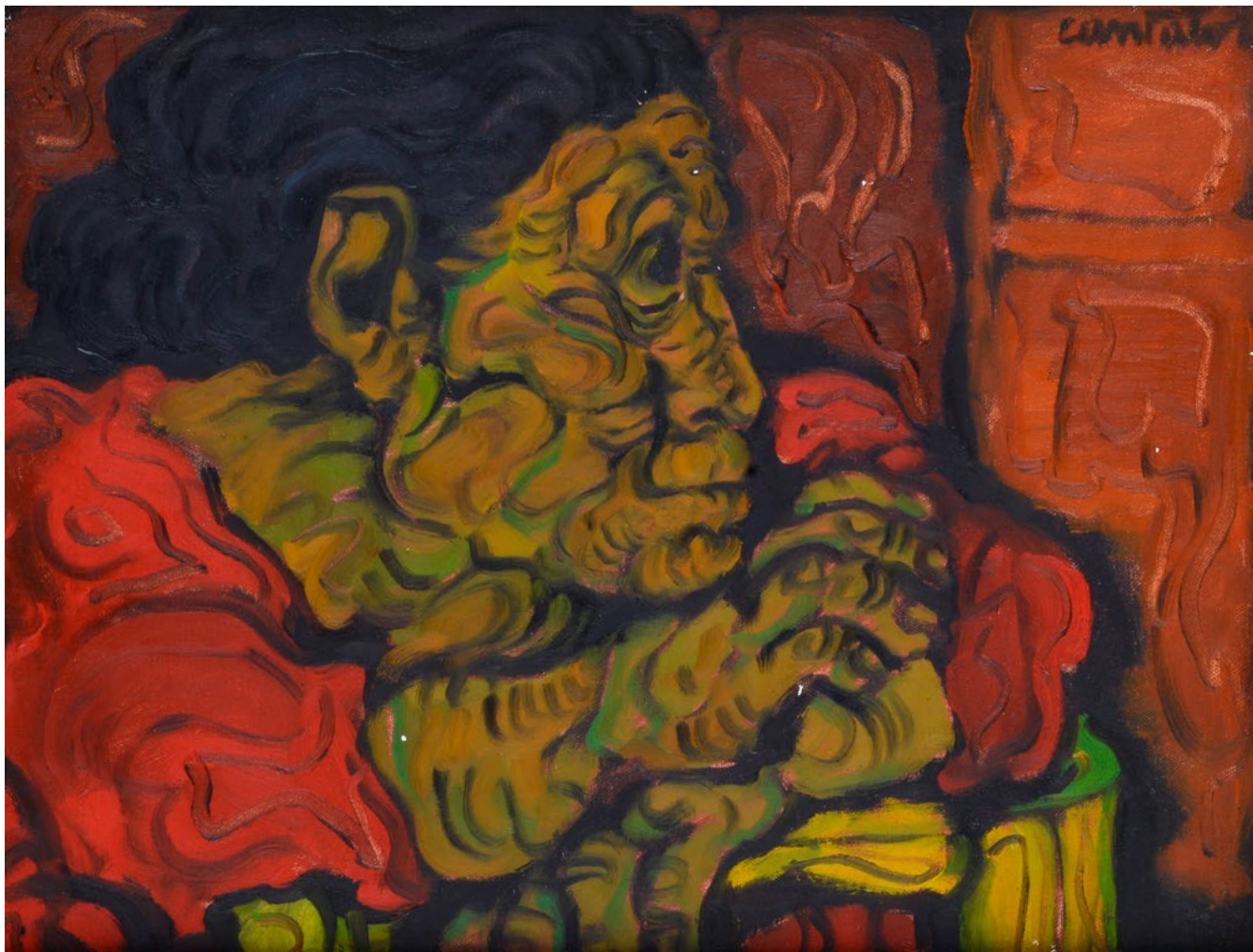
VEDUTA DEL TEVERE, 1972

Olio su tela, cm. 50x70

Firma in basso a sinistra.

Sul verso: firma e data; etichetta e timbri Galleria Margutta, Pescara per Garanzia e autenticità.

€ 2.000/3.000



212

Domenico Cantatore

(Ruvo di Puglia 1906-Parigi 1998)

RITRATTO

Olio su tela, cm. 33x44

Firma in alto a destra.

Sul verso: dichiarazione di autenticità dell'autore.

€ 2.000/3.000



213

Renato Guttuso

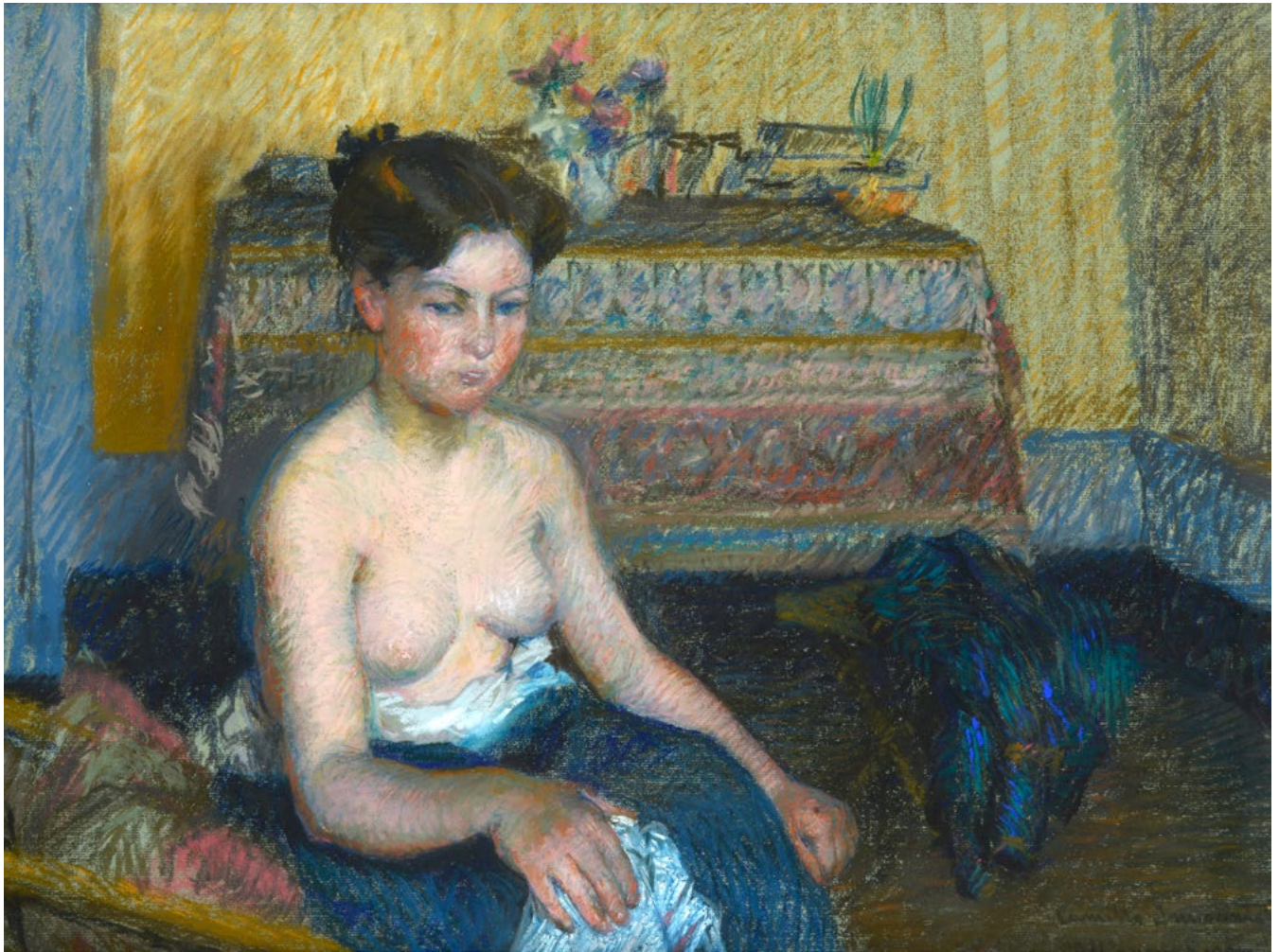
(Bagheria 1912-Roma 1987)

NUDO, 1959

Tecnica mista su carta, cm. 60x40

Firma e data in basso a sinistra.

€ 2.000/4.000



214

Camillo Innocenti

(Roma 1871-1961)

RITRATTO DI RAGAZZA

Pastello su cartone, cm. 40,5x55,5

Firma e dedica in basso a destra. Sul verso: firma.

€ 800/1.200



215

Mario Cavaglieri

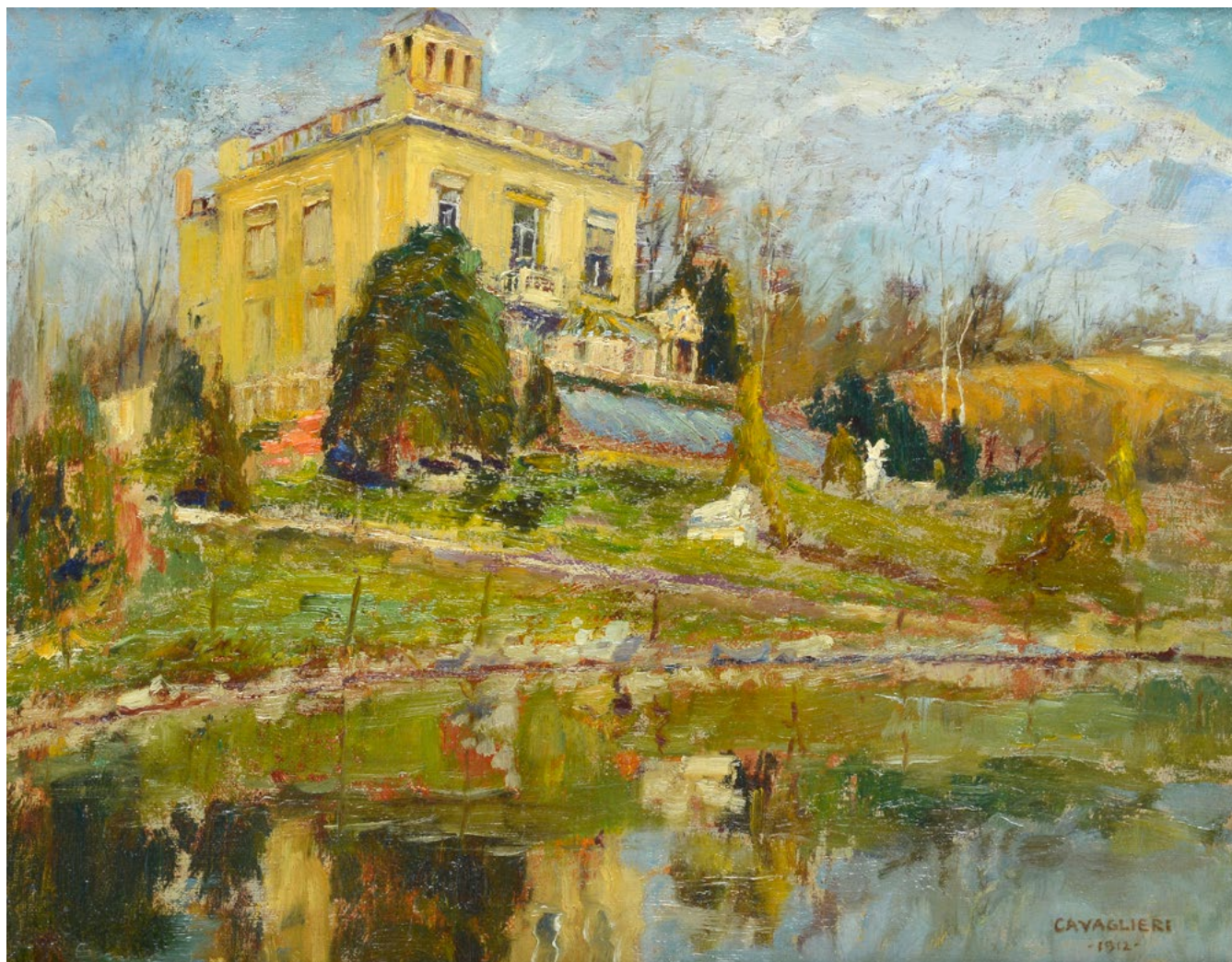
(Rovigo 1887-Peyloubère -par- Pavie 1969)

PANNI STESI

Olio su tela, cm. 22,5x31

Firma in basso a sinistra. Sul verso: firma.

€ 2.500/4.500



216

Mario Cavaglieri

(Rovigo 1887-Peyloubère -par- Pavie 1969)

VILLA SUL LAGO, 1912

Olio su tela , cm. 32x40

Firma e data in basso a destra.

€ 4.000/6.000



217

Fausto Pirandello

(Roma 1899-1975)

FIGURE

Pastelli su carta riportata su tela, cm. 35,5x50

Firma in basso a destra.

€ 3.500/4.500



218

Giuseppe Migneco

(Messina 1908 - Milano 1997)

CONTADINA, 1990

Olio su tela, cm. 20x30

Firma in basso a sinistra. Sul verso: dichiarazione di autenticità dell'autore; timbro: Catalogo Generale Giuseppe Migneco.

Bibliografia: 1993, Giuseppe Migneco Catalogo Generale, Bonaparte Editrice, Milano, vol. III., p. 328, repr. 2819.

€ 1.500/2.500

219



220



219

Fillide Levasti

(Firenze 1883-1966)

NATURA MORTA (FRONTE); SIGNORA SEDUTA E INDIANO
E FIGURE (RETRO)

Olio su cartone, cm. 23,5x32,5

Firma in basso a sinistra. Sul verso, dedica: "Al Gentmo
Signor Krong/con buona amicizia, Filli Levasti".

€ 800/1.000

220

Angelo Caviglioni

(Bologna 1887-1977)

SENZA TITOLO

Olio su cartone, cm. 50x35

Firma in basso a sinistra.

€ 600/800



221

221

Lucio Venna

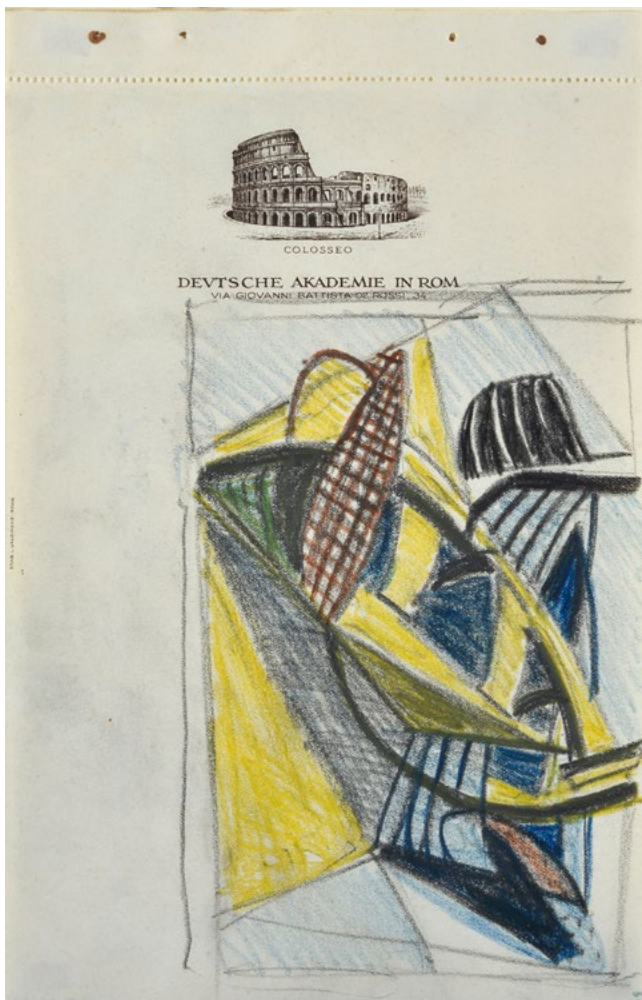
(Venezia 1897-Firenze 1974)

SENZA TITOLO, 1928

Olio su cartone, cm. 66x52

Firma e data in alto a destra.

€ 1.500/2.500



222

222

Enrico Prampolini

(Modena 1894-Roma 1956)

SENZA TITOLO

Matite colorate su carta, cm. 20x13,7

Sul verso, sul cartone di chiusura: etichette e timbri Galleria Fonte d'Abisso Edizioni, Milano; etichetta Arte Centro, Milano.

€ 600/800

223

Carla Accardi

(Trapani 1924-2014)

RICOMPOSTE TINTE, 2000

Multiplo in ceramica policroma in alto rilievo,
cm. 54x41x6;

Firma sul lato destro. Sul verso: firma e
timbro Bottega Gatti, Faenza. Certificato di
autenticità Galleria Enrico Astuni, Bologna.
Esposizione: 2000, Carla Accardi Pietrose
distanze, Fano, 24 Giugno- 6 Agosto (ripr.
su catalogo della mostra a cura di Achille
Bonito Oliva, Galleria Astuni, Edizioni Essegi
tav. 33).

€ 5.000/7.000

223



224

Alberto Burri

(Città Di Castello 1915-Nizza 1995)

SENZA TITOLO

Litografia, mm. 480x380; es. 16/100

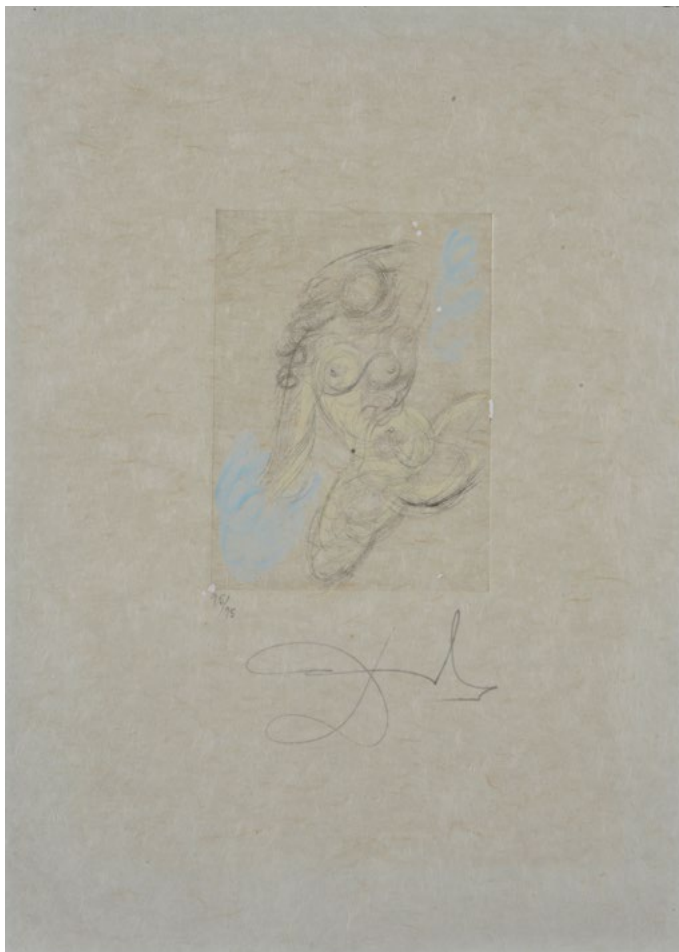
Tiratura in basso a sinistra.

Firma in basso a destra.

€ 1.000/2.000

224





225

225

Salvador Dalí

(Figueras 1904-1989)

LES AMOURS DE CASSANDRE, 1967

Acquaforite su carta giapponese, puntasecca colorata a mano dall'artista, mm. 148x105 (lastra); mm. 385x281 (foglio); es. 95/95

Firma in basso al centro; tiratura in basso a sinistra. Tiratura di 95 esemplari a parte dell'edizione del libro, realizzate su carta Japon e colorate a mano dall'artista.

Attestato d'autenticità Diffusione Grafica Democratica, Treviso.

Bibliografia: 1984, R. Michler, L. W.

Lopsinger, Salvador Dalí Catalogue raisonné of Etchings and mixed-media Prints 1924-1980, Edizioni Prestel Monaco 1984, p. 165, n° 262.

Attestato d'autenticità Diffusione Grafica Democratica, Treviso.

Bibliografia: 1984, R. Michler, L. W.

Lopsinger, Salvador Dalí Catalogue raisonné of Etchings and mixed-media Prints 1924-1980, Edizioni Prestel Monaco 1984, p. 165, n° 262.

Lopsinger, Salvador Dalí Catalogue raisonné of Etchings and mixed-media Prints 1924-1980, Edizioni Prestel Monaco 1984, p. 165, n° 262.

€ 1.000/2.000



226

226

Heinz Mack

(Hessen 1931)

SENZA TITOLO

Serigrafia su foglio argentato, cm. 36x22

Firma in basso a destra. Sul verso: etichetta

Herausgegeben vom Museum Folkwang in Essen XXXV Biennale auf Venedig

€ 600/800

227

Marino Marini

(Pistoia 1901-Viareggio 1980)

PAESSAGGIATA, 1968

Acquaforte, mm. 445x340; es. 31/90

Firma in basso a destra. Tiratura in basso a sinistra.

Bibliografia: 1973, Marino Marini, Selezione II, terzo album dal programma vertice Sei Acquaforiti Originali, Graphis Arte Livorno, Toninelli Arte Moderna, Milano, n. 17.

€ 500/700

227



31/90

MARINO

228

Oswaldo Peruzzi

(Milano 1907-Livorno 2004)

IL PAESAGGIO (TRITICO)

Litografia, mm. 380x535; 515x380; 380x545; es. 136/150.

Firma in basso a destra. Tiratura in basso a sinistra.

€ 300/500

228



PERUZZI



PERUZZI



PERUZZI



229

Pablo Picasso

(Malaga 1881-Mougins 1973)

FEMME FAISANT LA SIESTE, ENTOURÉE DE SPECTATEURS, 1968

Acquafornte su Velin de Rives, mm. 223x291 (lastra); mm. 347x420 (foglio); es. 37/50

Firma in basso a destra; tiratura in basso a sinistra. Attestato d'Autenticità Diffusione Grafica Democratica, Treviso.

Bibliografia: 1986, G. Bloch, Picasso Catalogue de l'oeuvre gravé et lithographie, Tomo II, Edizioni Kornfeld Berna, p. 216, n. 1634; 1994, B. Baer, Picasso Peintre-Graveur Tomo VI, Catalogue raisonné de l'oeuvre gravé et des monotypes, Edition Kornfeld Berna, p. 358, n° 1650.

€ 4.000/6.000



230

Pablo Picasso

(Malaga 1881-Mougins 1973)

DANZA

cm. 41,5 (diametro); es. 63/100

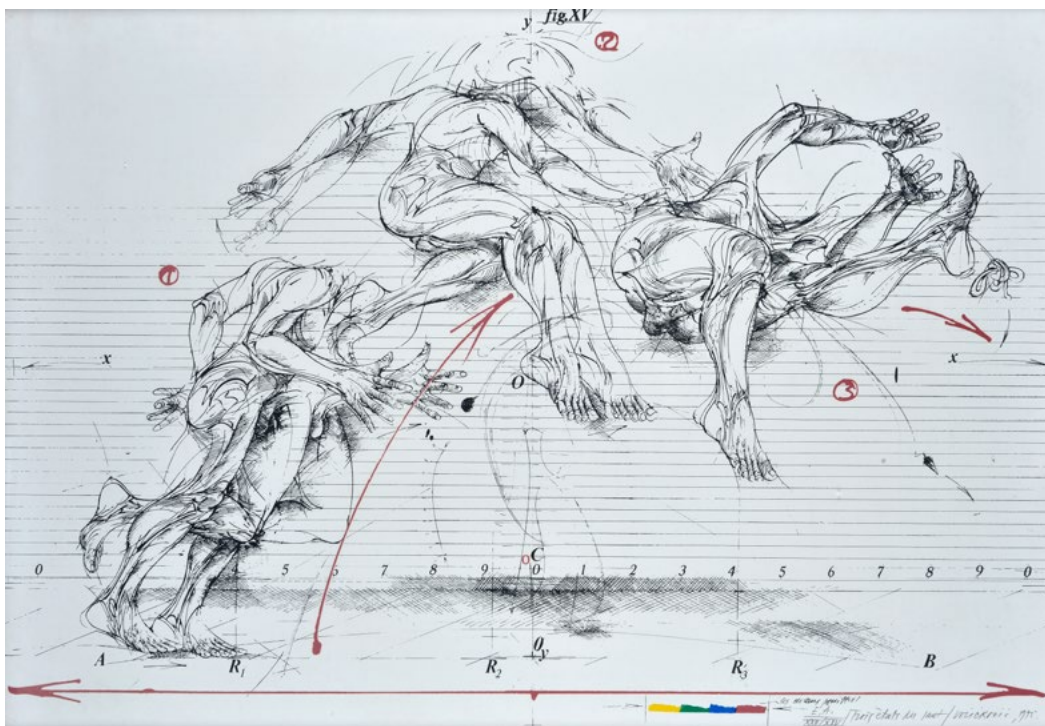
Piatto in terracotta. Sul verso: tiratura; timbri: Empreinte Originale de Picasso - Madoura e inciso C 102 . Certificato di autenticità di Vittorio Tripeni.

Bibliografia: 1988, A. Ramiè, Picasso Catalogue of the edited ceramic works 1947-1971, Madoura, Parigi 1968, n° 346.

€ 5.000/8.000



231



232

231

Edouard Pignon

(Nizza 1942)

EPREUVE D'ARTISTE, 1950

Litografia , mm. 450x550

Firma e data in basso a destra; titolo in basso a sinistra.

€ 300/500

232

Vladimir Velickovic

(Belgrado 1935)

TROIS ÉTATS DU SAUT, 1975

Litografia a colori, mm. 700x1000; es. 23/25

Firma, data, titolo e tiratura in basso a destra.

€ 400/600

233

Enrico Prampolini

(Modena 1894-Roma 1956)

CAPANNA DI GLAUCO (PROSPETTO A)

Tempera e pastelli su cartoncino,
cm. 35x24,5

Bozzetto di scena da "Glauco" di E. L.
Marselli, Teatro Greco, Taormina, 1951.
Autentica di Massimo Prampolini su foto.

€ 2.500/4.500

234

Enrico Prampolini

(Modena 1894-Roma 1956)

OTELLO

Pastelli e tempera su cartoncino, cm. 36x157

Bozzetto di scena da "Otello" di William
Shakespeare, Teatro Greco, Taormina, 1950.

Autentica di Massimo Prampolini su foto.

Firma in basso a destra.

€ 4.000/6.000

233



234





235

Mario Sironi

(Sassari 1885-Milano 1961)

FIGURE

Olio su cartone riportato su tela, cm. 25x17,5

Firma in basso a destra.

Sul verso: timbro Collezione Lodigiani.

€ 1.300/1.800

236

Uberto Bonetti

(Viareggio 1909-1993)

IDROSCALO DI MILANO

Matita e acquerelli su carta, cm. 26,5x54,5

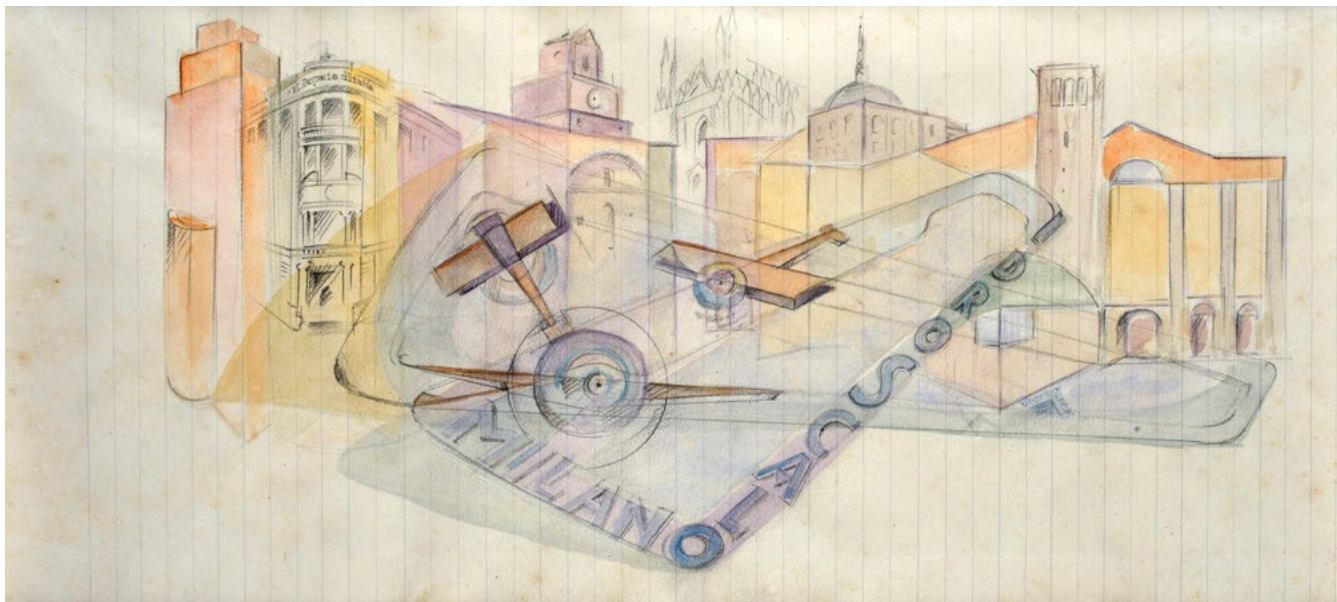
Firma in basso a destra.

Sul verso: titolo e dichiarazione di autenticità di Adriana Bonetti.

€ 2.500/3.500

235

236





237

237

Ivo Pannaggi

(Macerata 1901-1981)

MOTOCICLISTA

Olio su tela, cm. 34x44

Firma in basso a destra.

€ 3.000/5.000

238

Mauro Corona

(Baselga di Pinè 1950)

MATERNITÀ, 1989

Scultura in bronzo, cm. 39x39x25,5

Firma e data al retro.

€ 1.000/2.000

238





298

239

Raffaele Francisi

(Roma 1901-1945)

SENZA TITOLO, 1936

Acquerelli su cartoncino,
cm. 27,5x39

Firma e data in basso a
destra.

€ 1.500/2.500



240

240

Fausto Maria Caruso

SENZA TITOLO

Olio su tela, cm. 90x78

Firma in basso a sinistra.

€ 1.500/2.500

242

Arturo Tosi

(Busto Arsizio 1871-Milano 1956)

PAESAGGIO, 1942

Olio su tela, cm. 50x60

Firma in basso a destra.

Sul verso: timbro Galleria d'Arte Farsetti, Prato, con n. 3149; timbro Galleria d'Arte Edmondo Sacerdoti, Milano; etichetta Galleria d'Arte del Cavallino, Venezia. Dichiarazione di autenticità su foto con timbro del Dott. Claudia Gian Ferrari, in data 11 marzo 1999.

€ 3.000/4.000



242

243

243

Giuseppe Cesetti

(Tuscania 1902-1990)

CAVALLI SOTTO GLI ALBERI

Olio su tela, cm. 60x80

Firma in basso a destra.

Sul verso: etichetta e timbri Galleria d'Arte Margutta, Pescara.

€ 2.000/3.000





244

244

Pompeo Borra

(Milano 1896-1973)

ATTEGGIAMENTI ESPRESSIVI, 1964

Olio su tela, cm. 80x60

Firma in basso a sinistra.

Certificato dell'archivio delle opere del
Maestro Borra con n. 4726102002.

€ 1.000/2.000



245

245

Giuseppe Migneco

(Messina 1908-Milano 1997)

VECCHIO ACCOSCIATO, 1965

Olio su tela, cm. 60x50

Firma e data in basso a sinistra.

Sul verso: etichetta manoscritta con dati
dell'opera; etichetta e timbro Galleria
D'Arte Margutta, Pescara; timbro Arte
Contemporanea, Modena.

€ 2.500/3.500

246

Giuseppe Cesetti

(Toscana 1902-1990)

CESTO CON FRUTTA

Olio su tela, cm. 50x60

Firma in basso a destra.

Sul verso: etichetta Collezione

Mario Rimoldi, Cortina

d'Ampezzo; timbro Galleria

Medea, Cortina d'Ampezzo.

€ 1.000/2.000



246

247

247

Michele Cascella

(Ortona 1892-Milano 1989)

FAGGETA

Olio su tela, cm. 56x70

Firma in basso a sinistra.

€ 800/1.200





249

248



248

Michele Cascella

(Ortona 1892-Milano 1989)

ALBERI

Olio su tela , cm. 40x60

Firma in basso a sinistra. Sul verso: firma.

€ 1.500/2.500

249

Ennio Morlotti

(Lecco 1910-Milano 1992)

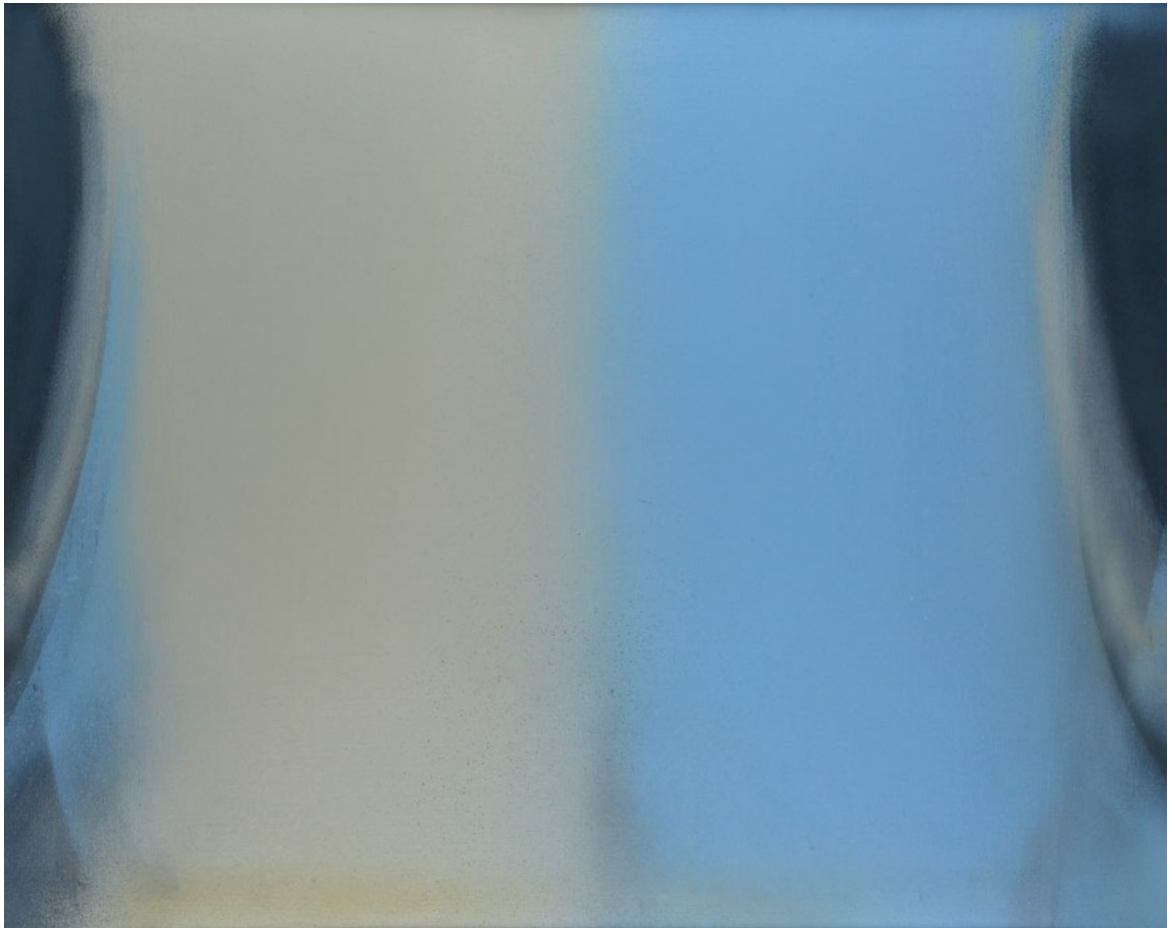
NATURA MORTA

Pastelli su carta, cm. 35x30

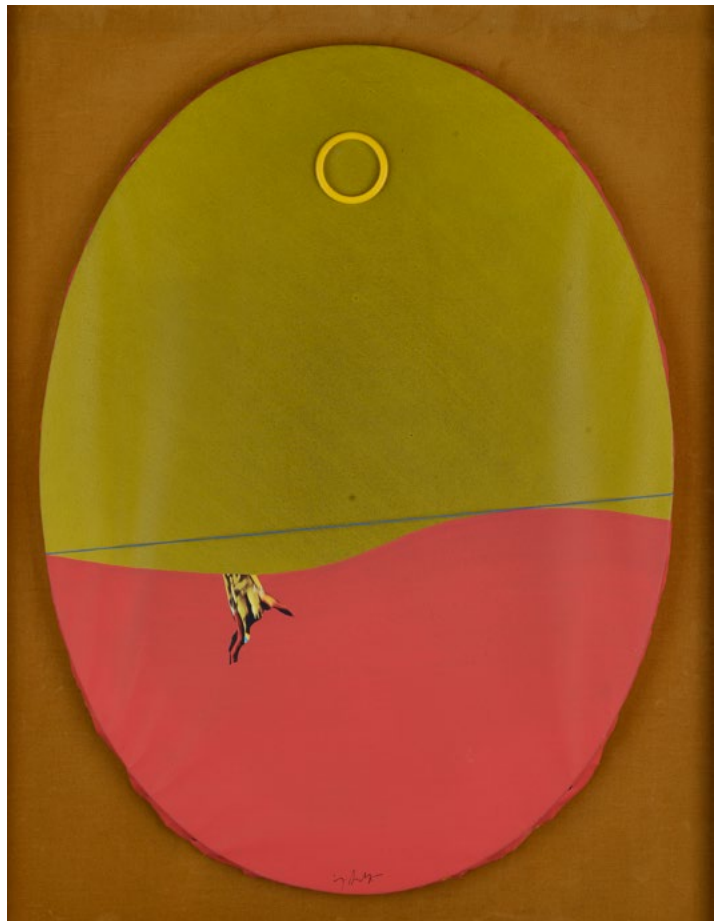
Firma in basso al centro.

€ 1.200/2.200

250



251



250

Claudio Olivieri

(Roma 1934)

ALL'UNISONO, 2006

Olio su tela, cm. 80x100

Sul verso: firma, data e titolo.

Autentica dell'autore su foto.

Esposizioni: 2006, Claudio Olivieri Mostra Antologica,
Poleschi, Lucca (ripr. sul cat. al n. 13).

€ 5.600/7.000

251

Sergio Dangelo

(Milano 1932)

SENZA TITOLO

Tecnica mista su tela, cm. 60x40

Firma in basso al centro.

€ 2.000/4.000



252

252

Concetto Pozzati

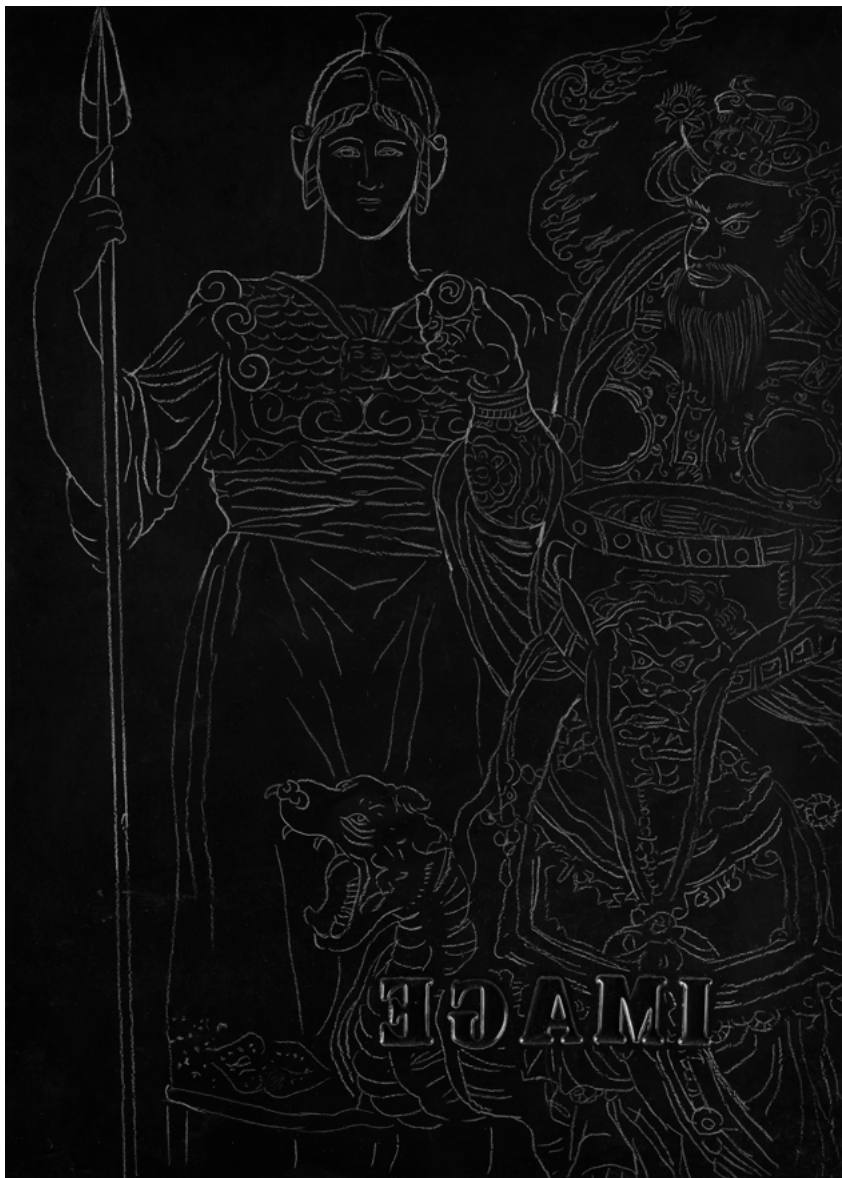
(Vò Vecchio 1935-Bologna 2017)

DAL DIZIONARIO DELLE IDEE
RICEVUTE, 1974

Tecnica mista e collage su
tavola, cm. 40x50

Sul verso: firma data, titolo e
etichetta dell'autore.

€ 1.200/1.800



253

253

HH Lim

(Kedah 1954)

IMAGE

Smalto su tavola, cm. 70x50

Sul verso: firma e titolo;
timbro Gio Arte.

Autentica dell'autore su foto.

€ 1.000/2.000



254

254

Luca Pancrazzi

(Filline Valdarno 1961)

SCALA, 1993

Olio su tela, cm. 60,5x160,5 cad.

Dittico, opera unica. Autentica dell'autore su foto.

Provenienza: San Gimignano, Galleria Continua

€ 2.500/4.500

255

Hans-Jörg Glattfelder

(Zurigo 1939)

49 KONTURIERTE PYRAMIDEN I, 1973

Acrilico su tela, cm. 90x90

Sul verso: firma; sul telaio titolo e data; timbro Galleria d'Arte La Piramide, Firenze.

Esposizioni: 1974, Glattfelder, 10 anni di ricerca visiva, 26 febbraio - 17 marzo 1974, Galleria La Piramide, Firenze. (Locandina autografata dall'autore)

€ 2.000/3.000

255





257

256

256

Renato Ranaldi

(Firenze 1941)

CONTENZIOSO (FUORQUADRO), 2019

Acrilico su tela, cm. 45x70

Sul verso: firma, data e titolo.

€ 6.000/8.000

257

Giuseppe Chiari

(Firenze 1926-2007)

SENZA TITOLO

Collage su carta, cm. 57x44,5

Firma in basso al centro.

€ 300/600

258

Riccardo Guarnieri

(Firenze 1933)

STRISCE/LUCE , 1977

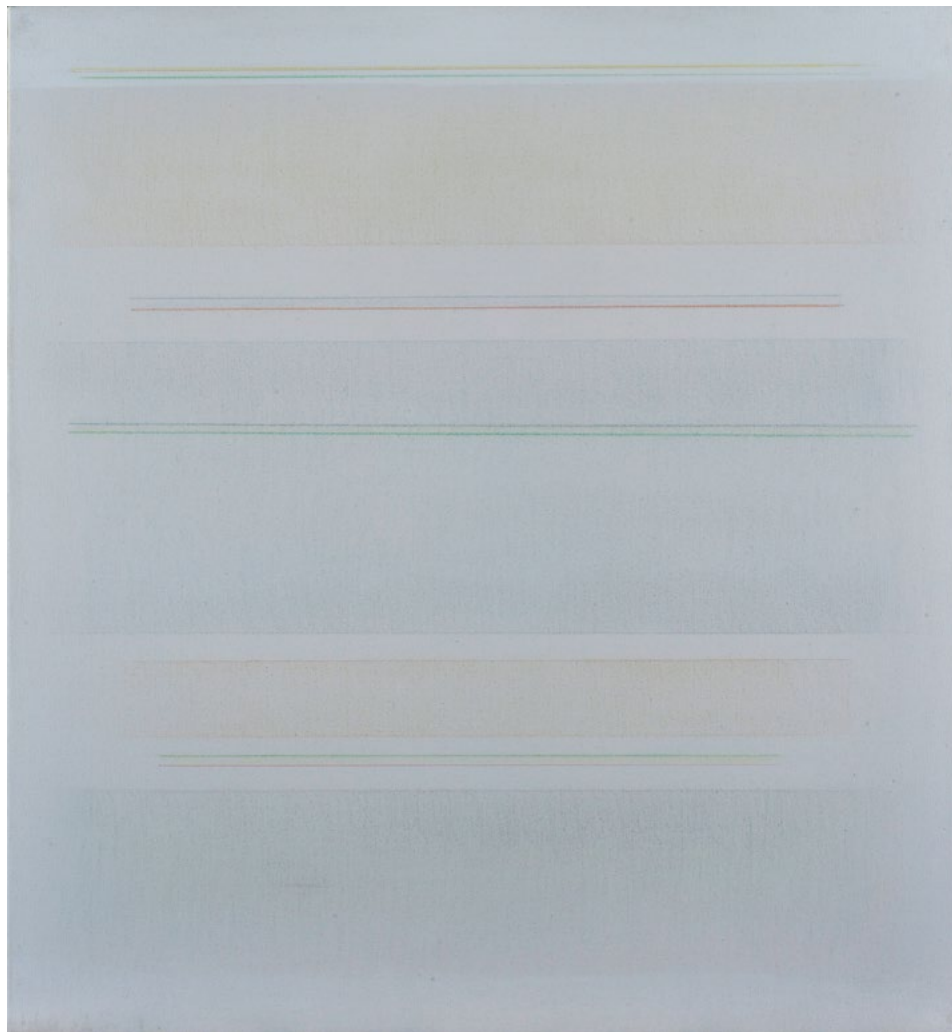
Olio su tela, cm. 65x60

Sul verso: firma, data, titolo e n. catalogazione.

Autentica dell'autore su foto con n. cat. st 94 bis.

€ 5.600/7.000

258



259

Bruno Ceccobelli

(Montecastello Vibio 1952)

IL SOFFIO DELLA LUCE, 1991

Scultura in legno, cera e colori ad olio, cm. 45,5x58,5

Sul verso: sigla, data e titolo.

Autentica dell'autore su foto.

€ 2.400/4.400

259



260



261

260

Giosetta Fioroni

(Roma 1932)

I MIEI CANI, 2007

Scultura in refrattario, dipinto ad ingobbi e smalti policromi, cm. 50x76

Siglato al verso. Autentica di Maurizio Corrani su foto. Esposizioni: 2007, Museo Internazionale delle ceramiche di Faenza; 2006, Officina Arte del Borghetto, Roma; 2009, Arte Fiera di Bologna, gennaio.

Bibliografia: 2007, Giosetta Fioroni, I miei cani, Edizioni Corraini, p. 66. Provenienza: Mantova, Galleria Maurizio Corraini.

€ 2.000/4.000

261

Umberto Mariani

(Milano 1936)

LA FORMA CELATA: N, 2007

Acrilici su piombo, cm. 80x60

Sul verso: firma, data e titolo.

Autentica dell'autore su foto.

€ 3.000/5.000

262

John Snake

(New York 1957)

SENZA TITOLO

Collage e dripping su tela, cm. 200x100

Sul verso: firma.

€ 1.500/2.500

263

Marco Lodola

(Dorno 1955)

GOLDRAKE

Plexiglass e neon, cm. 55x77x19

L'opera è registrata presso l'archivio generale dell'autore con n. ML - 0553 - PN.

Autentica dell'autore su foto.

€ 3.500/4.500

262



263



264

Bruno Chersicla

(Trieste 1937)

SENZA TITOLO

Scultura in legno, cm. 80,5x40

€ 2.000/3.000

265

Bruno Chersicla

(Trieste 1937)

SENZA TITOLO

Acrilico su carta, cm. 75x56,5

Firma in basso al centro.

€ 400/600

266

Bruno Chersicla

(Trieste 1937)

SENZA TITOLO

Acrilico su carta, cm. 75x56,5

Firma in basso al centro.

€ 400/600

264



265



266



267

Arturo Vermi

(Bergamo 1928-Paderno d'Adda 1988)

DIARIO, 1974

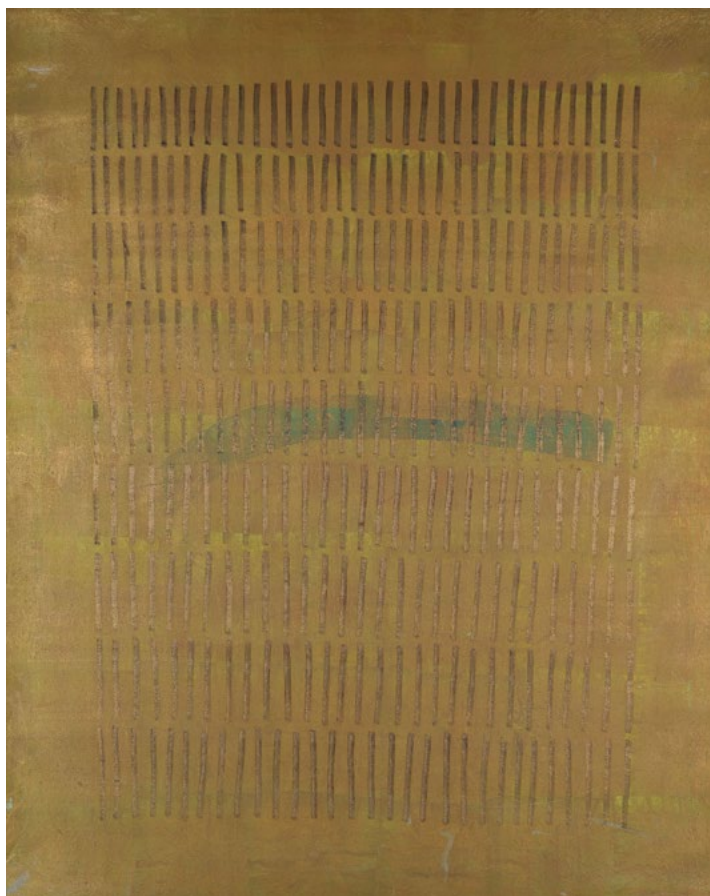
Olio su tela, cm. 100x80

Sul verso: firma. Etichetta Studio Mirabello,

Milano con dati dell'opera.

€ 1.500/2.500

267



268

Gianni Dova

(Roma 1925-Pisa 1991)

PAESAGGIO

Olio su tela, cm. 40x50

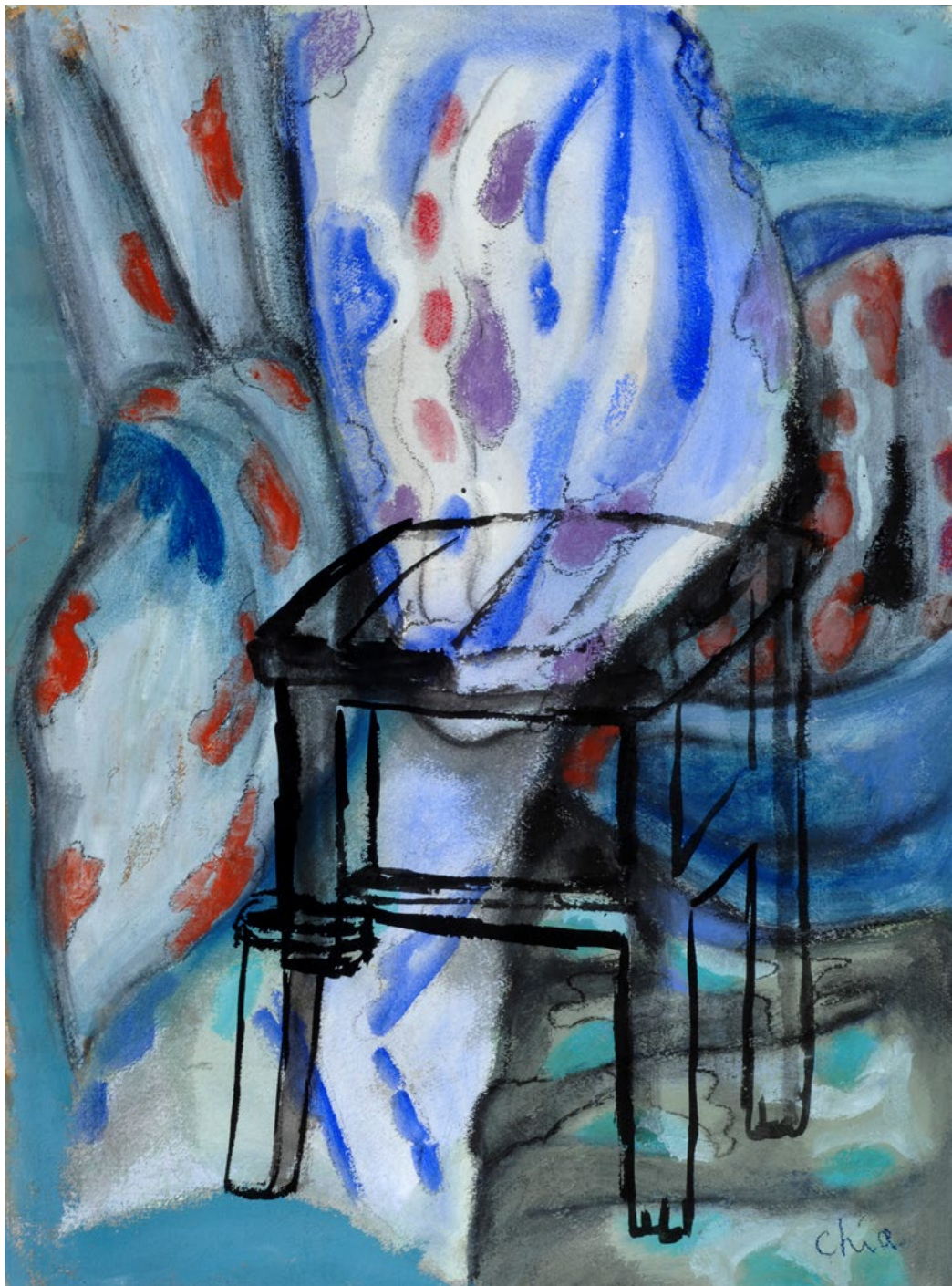
Sul verso: firma e titolo.

Autentica dell'Archivio Gianni Dova su foto.

€ 4.000/6.000

268





270

Sandro Chia

(Firenze 1946)

TAVOLO, 2005

Olio e tecnica mista su carta, cm. 77x57

Firma in basso a destra.

Autentica a dell'autore su foto con etichetta Galleria Astuni n.rif. m601; etichetta

Archivio Sandro Chia, Roma.

Esposizioni: 2005, Sandro Chia, pittura/ scultura, Galleria Astuni, Pietrasanta, 30 Luglio- 28 Agosto (ripr. sul catalogo della mostra p.25).

€ 3.000/4.000

271

Aldo Mondino

(Torino 1938-2005)

IZNIK, 1995

Olio su vetro, cm. 50x120

Autentiche dell'autore su foto con etichetta Galleria d'Arte Astuni, n. rif. A277/ e A278/; certificato di autenticità Galleria Enrico Astuni, Bologna.

€ 5.000/7.000

271



272

Aldo Mondino

(Torino 1938-2005)

OPERA E ARABESQUE, 1998

Bronzo dipinto

Coppia di sculture firmate e numerate alla base, es. 7/9; cm. 40x45x16 (Operà), cm. 36x44x10 (Arabesque).

Certificato di autenticità Galleria d'Arte Enrico Astuni, Bologna (Arabesque); autentica dell'autore su foto con etichetta Galleria Astuni n.rif. a646 (Operà).

Bibliografia: 2016, Aldo Mondino Gran Tour Contemporaneo a cura di Achille Bonito Oliva e Vittoria Coen, Prearo Editore, Milano, pp. 68-71.

Esposizioni: 2007, Mondo Mondino, L'universo artistico di Aldo Mondino, Villa delle Rose, Bologna, 21 Aprile- 16 Giugno (ripr. su catalogo della mostra a cura di di Marco Senaldi, Damiani Editore).

€ 5.000/7.000



272





273

Mimmo Rotella

(Catanzaro 1918-Milano 2006)

FORMULA 1, 1985

Strappage su cartoncino nero, cm. 40x60,5

Firma e data in basso a sinistra.

Provenienza: raccolta Antonio Tacconi, Lucca.

Autentica dell'autore su foto.

€ 6.400/8.000



274

Alberto Magnelli

(Firenze 1888-Parigi 1971)

SENZA TITOLO, 1945

Olio su compensato, cm. 32x40,5

Firma e data in basso a destra.

Sul verso, a matita: dedica.

€ 7.000/10.000



275

275

Mario Nigro

(Pistoia 1917-Milano 1992)

SENZA TITOLO, 1956

Olio su carta, 52x74,5

Firma e data in basso a destra.

€ 1.500/2.500

276

Renato Birilli

(Verona 1905-Milano 1959)

PAESAGGIO, 1953

Pastello su carta riportata su tela, cm. 50x70

Firma e data in basso a destra.

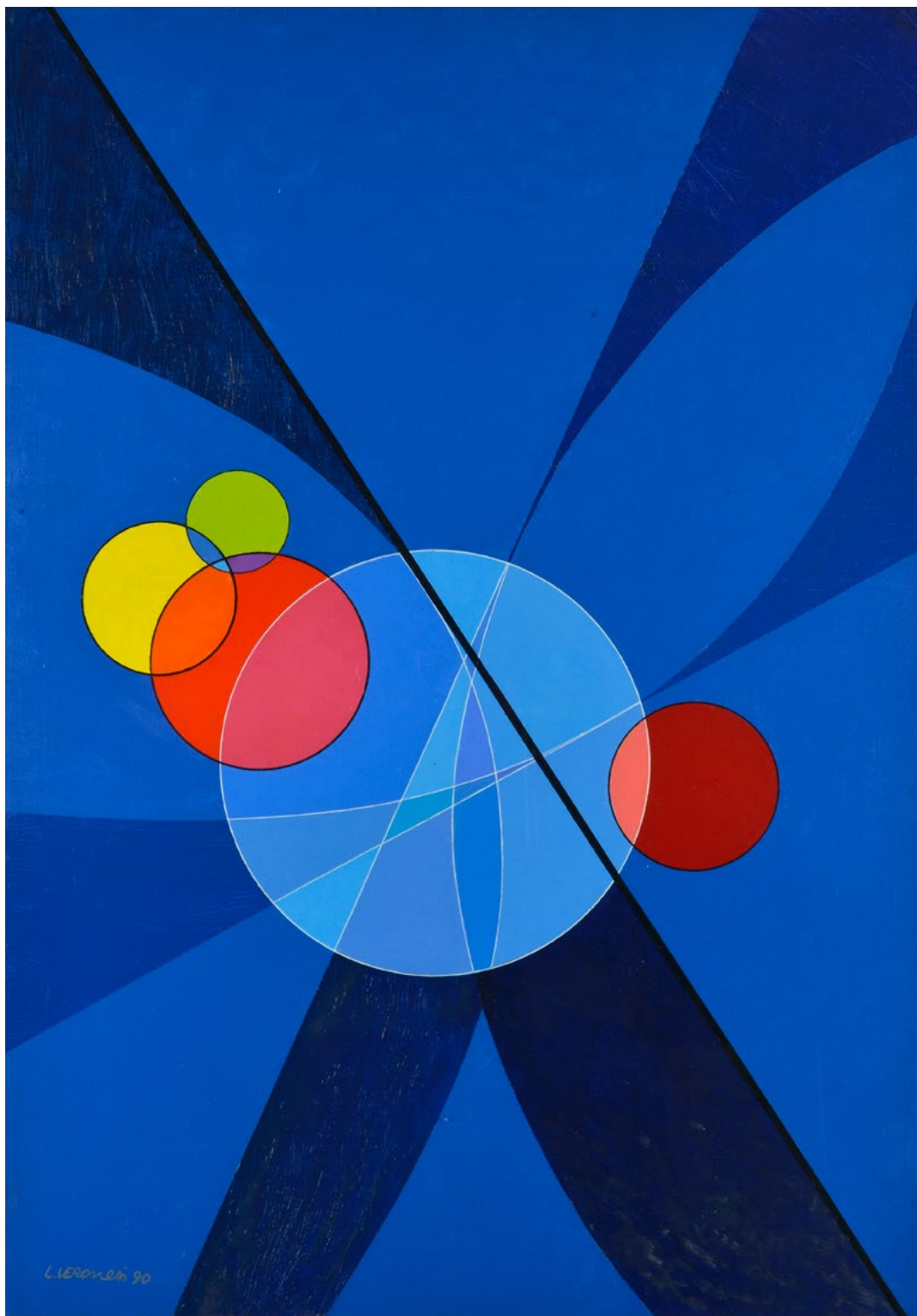
L'opera è inserita nell'archivio delle opere di Renato Birilli con il n. 50/1953.

Autentica di Mario e Zeno Birilli su foto.

€ 4.000/6.000

276





277

Luigi Veronesi

(Milano 1908-1998)

COMPOSIZIONE KS21, 1990

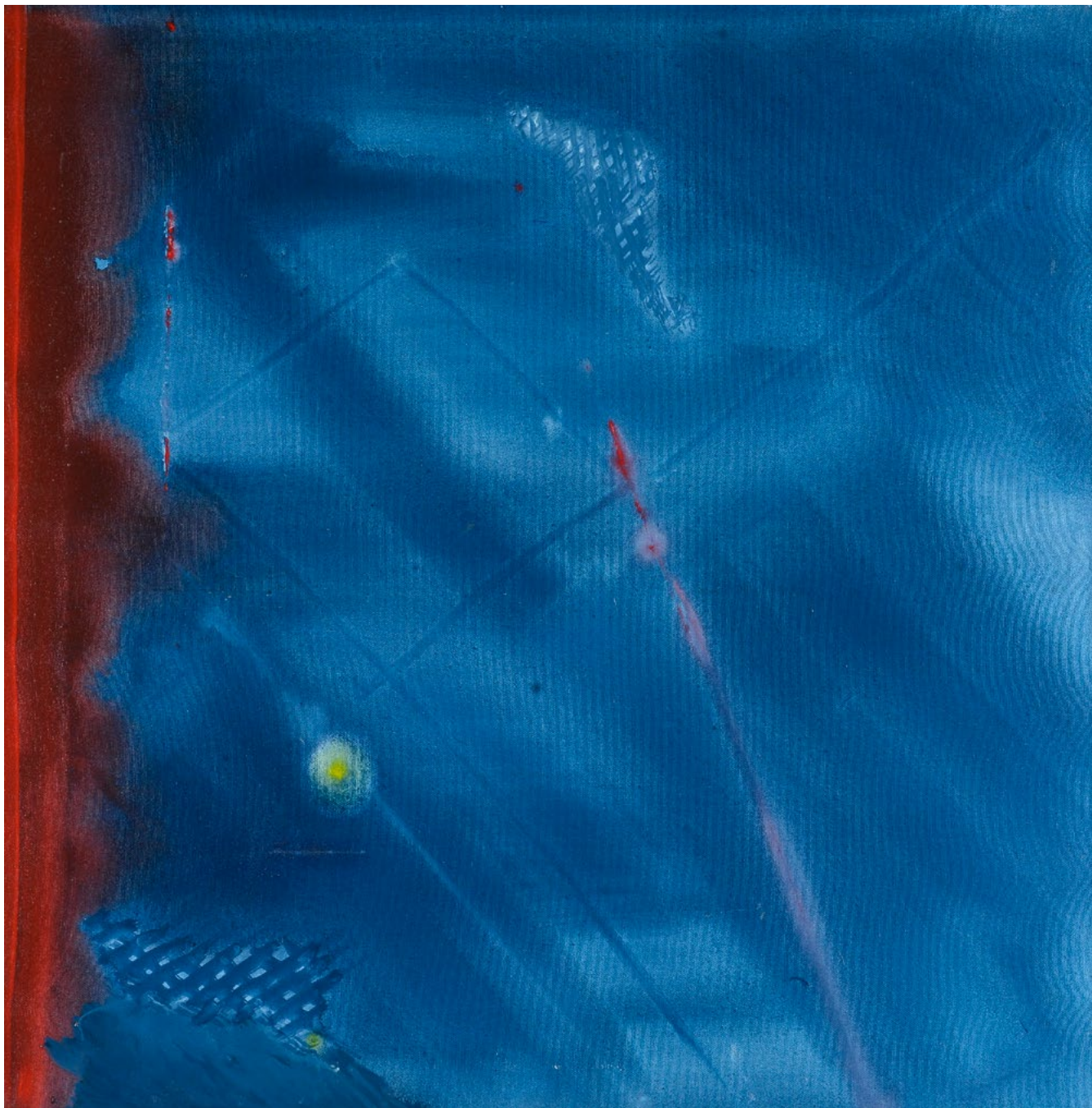
Acrilico su tela, cm. 100x70

Firma e data in basso a sinistra.

Sul verso: firma, titolo e data.

Autentica dell'autore su foto; autentica dell'autore, con timbro del Comitato Luigi Veronesi su foto.

€ 7.200/8.200



278

Gastone Biggi

(Roma 1925-Langhirano 2014)

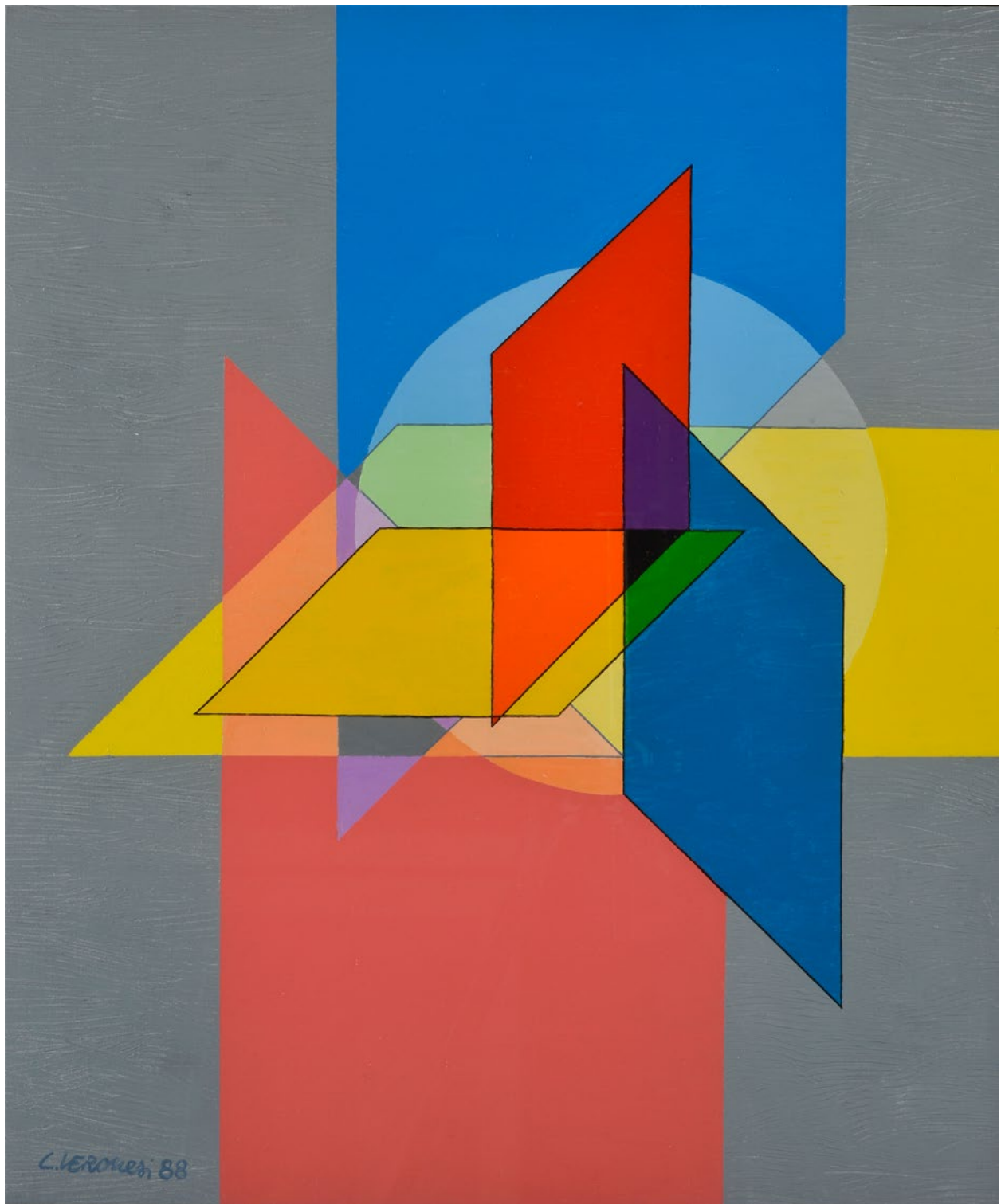
LE STANZE DEL CIELO - VARIAZIONE PER O. LICINI, 2004

Olio su tela, cm. 70x70

Sul verso: firma, titolo e data.

Autentica dell'autore su foto.

€ 3.000/5.000



279

Luigi Veronesi

(Milano 1908-1998)

COSTRUZIONE TS15, 1988

Acrilico su tela , cm. 60x50

Firma e data in basso a sinistra.

Sul verso: firma, titolo e data.

Autentica dell'autore su foto; autentica dell'autore, con timbro del Comitato Luigi Veronesi su foto.

€ 3.500/4.500



280

Tano Festa

(Roma 1938-1988)

SENZA TITOLO

Acrilico su tela, cm. 80x60

Firma in alto a destra. Sul verso: firma.

Autentica dell'Archivio Tano Festa.

€ 3.000/5.000



281

Tano Festa

(Roma 1938-1988)

SENZA TITOLO, 1986

Acrilico su tela, cm. 130x100

Sul verso: firma.

Opera registrata presso lo Studio Soligo - Archivio Storico Tano Festa, n. 861301/Z177. Autentica dello Studio Soligo su foto.

€ 4.000/6.000



282

Achille Perilli

(Roma 1927-2021)

POMPOSO, 1992

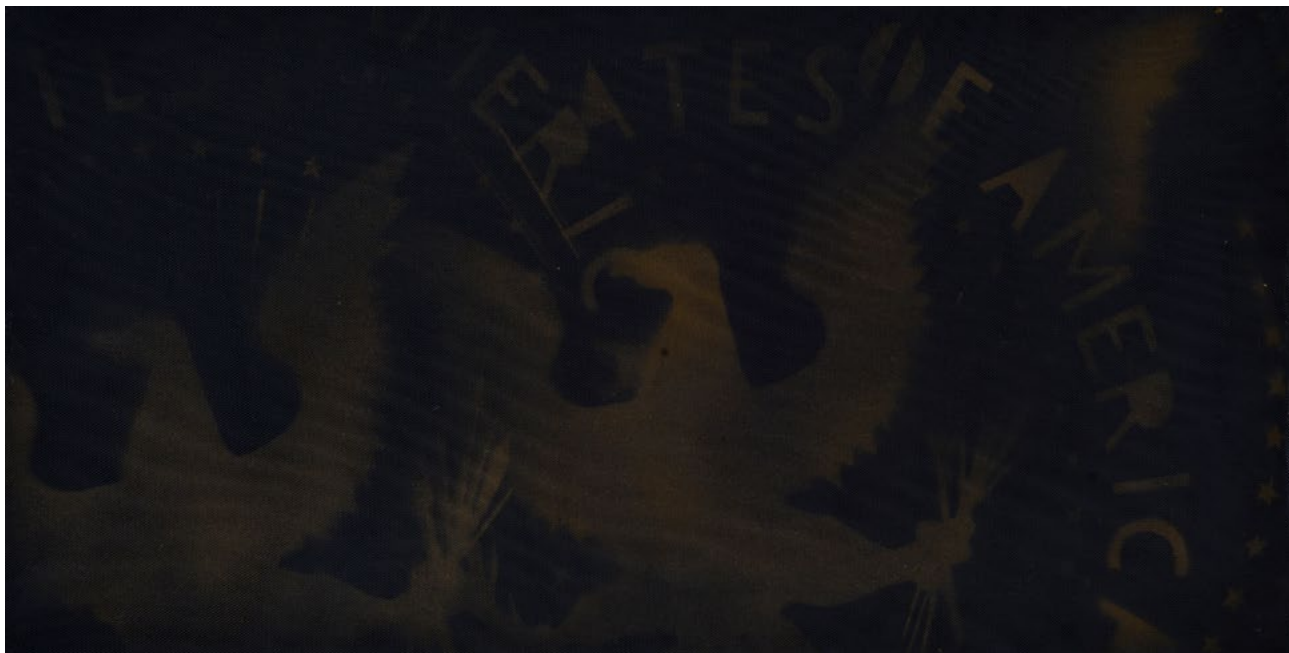
Olio e acrilico su tela , cm. 50x50

Firma e data in basso a destra.

Sul verso: firma, data e titolo.

€ 3.000/5.000

283



284



283

Franco Angeli

(Roma 1935-1988)

SENZA TITOLO

Olio e acrilico su tela, cm. 30x60

Sul verso: firma; timbro Franco Valenti. Autentica su foto Aurelio Stefanini Studio D'Arte, con timbro Galleria D'Arte Marchetti.

€ 1.500/2.500

284

Leonardo Cremonini

(Bologna 1925-Parigi 2010)

TERRA APERTA, 1959

Inchiostro acquerellato su carta, cm. 31,5x48

Firmato e datato in basso a sinistra e in alto a destra. Sul verso: titolo.

€ 1.800/2.800



285

Lucio Fontana

(Rosario di Santa Fè 1899-Comabbio 1968)

NUDO FEMMINILE, 1960-1964

China nera su carta, cm.. 100x70

Firma in basso al centro. Sul verso: etichetta e timbri Studio D'Arte Campaiola, Roma. L'opera è archiviata presso la Fondazione Lucio Fontana con n. 3996/1.

Bibliografia: 2013, Lucio Fontana, Catalogo ragionato delle opere su carta, Luca Massimo Barbero, Skira, tomo III, p. 1067, n. 60-64 DF 146.

1990, Gli Svaghi di Fontana, Febbraio - Marzo, Galleria Il Millennio, Roma.

Provenienza: Teresina Rasiti Fontana, Milano; Galleria Il Millennio, Roma.

€ 14.000/20.000



286

Tancredi Parmeggiani

(Feltre 1927-Roma 1964)

COMPOSIZIONE, PRIMA METÀ ANNI '50

Carboncino su carta riportata su tela, cm. 75x100

Firmata in basso a destra. Autentica Archivio Storico Artisti Veneti su foto, n. rep. 36/18/N.

€ 4.500/6.500



287

Carla Accardi

(Trapani 1924-2014)

SENZA TITOLO, 2009

Tempera su carta, cm. 41,5x29,5

Sul verso: firma, data e titolo.

Opera archiviata presso lo Studio Accardi con il n. 91.

Autentica dell'autore su foto, con timbro Studio Accardi, Roma, certificato n. 34/10.

€ 4.500/6.500



288

Giuseppe Uncini

(Fabriano 1929-Treviso 2008)

SENZA TITOLO, 1996

Collage ferro e cartone, cm. 34x34

Firma e data in basso a destra.

Sul verso: etichetta Aurelio Stefanini, Firenze.

€ 1.500/2.500



289

Enrico Baj

(Milano 1924-2003)

MASCHERA BINGO BONGO, 1995

Acrilici e collage su legno, cm. 46x38

Sul verso: firma.

Bibliografia: 1997, Enrico Baj. Catalogo Generale delle Opere dal 1972 al 1996, Marconi - Menhir, n. 2744.

Esposizioni: 1995, Enrico Baj. Das Begräbnis des Anarchisten Pinelli, 1 Ottobre - 5 Gennaio 1996, Institut Mathildenhöhe, Darmstadt. (ripr. sul cat. p. 213).

€ 8.000/15.000



290

Tano Festa

(Roma 1938-1988)

DAL PECCATO ORIGINALE, 1978

Acrilico su tela, cm. 80x80

Sul verso: firma.

Autentica dello Studio Soligo su foto.

€ 10.000/15.000



291

Mario Schifano

(Homs 1934-Roma 1998)

SENZA TITOLO, 1986

Smalto e acrilico su tela, cm. 70x70

Sul verso: firma. Autentica della Fondazione Mario Schifano.

Certificato di autenticità di Telemarket2. L'opera è registrata presso l'Archivio Generale dell'Opera di Mario Schifano con n. 86/54.

€ 3.000/5.000



292

Mario Schifano

(Homs 1934-Roma 1998)

SENZA TITOLO

Smalto su tela, cm. 60x90

Firma in basso a destra. Sul verso: timbri Galleria d'Arte Rotta, Genova; timbro Galleria d'Arte Rinaldo Rotta, Genova; sul telaio Timbro della Collezione d'Arte Antonio Di Muzio.

L'opera è archiviata nell'Archivio Generale dell'Opera di Mario schifano con il n. 03887181124. Autentica dell'archivio Mario Schifano.

€ 16.000/22.000



293

Mario Schifano

(Homs 1934-Roma 1998)

SENZA TITOLO

Smalto su tela, cm. 73x93

Firma in basso a destra. Sul verso: timbro: Arte Moderna, Le Muse, Firenze.

Opera in fase di archiviazione presso l'Archivio Mario Schifano.

€ 7.000/10.000



294

Mario Schifano

(Homs 1934-Roma 1998)

VENTOSO

Smalto e acrilico su tela, cm. 70x100

Sul verso: firma e titolo; timbro Fondazione Mario Schifano con dati dell'opera.

L'opera è inserita con il n. SM80/351 nell'Archivio Generale dell'opera di Mario Schifano.

Autentica della Fondazione Mario Schifano su foto.

€ 20.000/25.000



295

Antonio Corpora

(Tunisi 1909-Roma 2004)

PESCATORE, 1945

Olio su tela, cm. 100x60

Firma in basso a

sinistra. Certificato

su fotografia Archivio

Antonio Corpora, con il n.

19450T1006005030214

€ 9.500/12.500



296

Sandro Chia

(Firenze 1946)

DIETRO LA TENDA

Olio su tela, cm. 46x36

Firma in basso al centro.

Autentica dell'autore su foto.

€ 10.000/20.000



297

Renato Mambor

(Roma 1936-2014)

SEME ANTICO, 2009

Acrilico su tela, cm. 60x80

Sul verso: firma, data e titolo.

Autentica dell'autore su foto.

€ 5.000/7.000



298

Emilio Vedova

(Venezia 1919-2006)

SENZA TITOLO, 1960

Tecnica mista su tela, cm. 30x40

Firma e data in basso a destra.

€ 18.000/28.000



299

Emilio Vedova

(Venezia 1919-2006)

SENZA TITOLO, 1993

Olio su tela, cm. 40x50

Firma e data in basso a destra.

Sul verso: firma, titolo e data; timbro Archivio Emilio Vedova, Venezia.

Opera registrata presso l'Archivio Emilio Vedova, con n. 1567.

Autentica dell'autore su foto.

€ 10.000/20.000



300

Maria Lai

(Ulassai 1919-Cardedu 2013)

SENZA TITOLO, 1998

Ceramica, smalto, oro e filo d'ottone, cm. 16,5x6,8x0,8

Firmata "Lai 98". L'opera è autenticata con codice: AA096/19. Autentica dell'Archivio Maria Lai su foto.

€ 13.000/18.000



301

Fernandez Arman

(Nizza 1928-New York 2005)

SENZA TITOLO, 2003

Legno e acrilici su tela, cm. 81x60

Autentica dell'Archivio Denyse Duran Ruel. L'opera è archiviata con n. 7956.

€ 6.000/8.000



302

Sam Francis

(California 1923-1994)

SENZA TITOLO, (1979)

Smalto su carta, cm. 35,5x25

Sul verso: firma, timbro Sam Francis Estate e n. arch. SF79-017, 1979

€ 7.000/9.000



303

Sam Francis

(California 1923-1994)

SENZA TITOLO, 1978

Acrilico su cartoncino, cm. 48x38,7

Sul verso: firma, data e timbro "Sam Francis Estate n. 78/235"; etichetta Officina delle Arti con dati dell'opera.

Certificato di provenienza Onin Allebid Gallery.

€ 25.000/35.000



304

Conrad Marca-Relli

(Boston 1913-Parma 2000)

SENZA TITOLO, 1971

Collage di tela e bruciature su cartoncino, cm. 53x66

Firma e data in basso a destra.

Esposizioni: 2002, Marca-Relli. Archetipi - Ricomposti, 20 ottobre - 30 Novembre, Galleria Valente Artecontemporanea, Finale Ligure.

Bibliografia: 2008, Silvana Giacobone, Conrad Marca-Relli, Bruno Alfieri Editore, Milano, p. 260.

€ 10.000/15.000

305

Conrad Marca-Relli

(Boston 1913-Parma 2000)

SENZA TITOLO, 1965, 1965

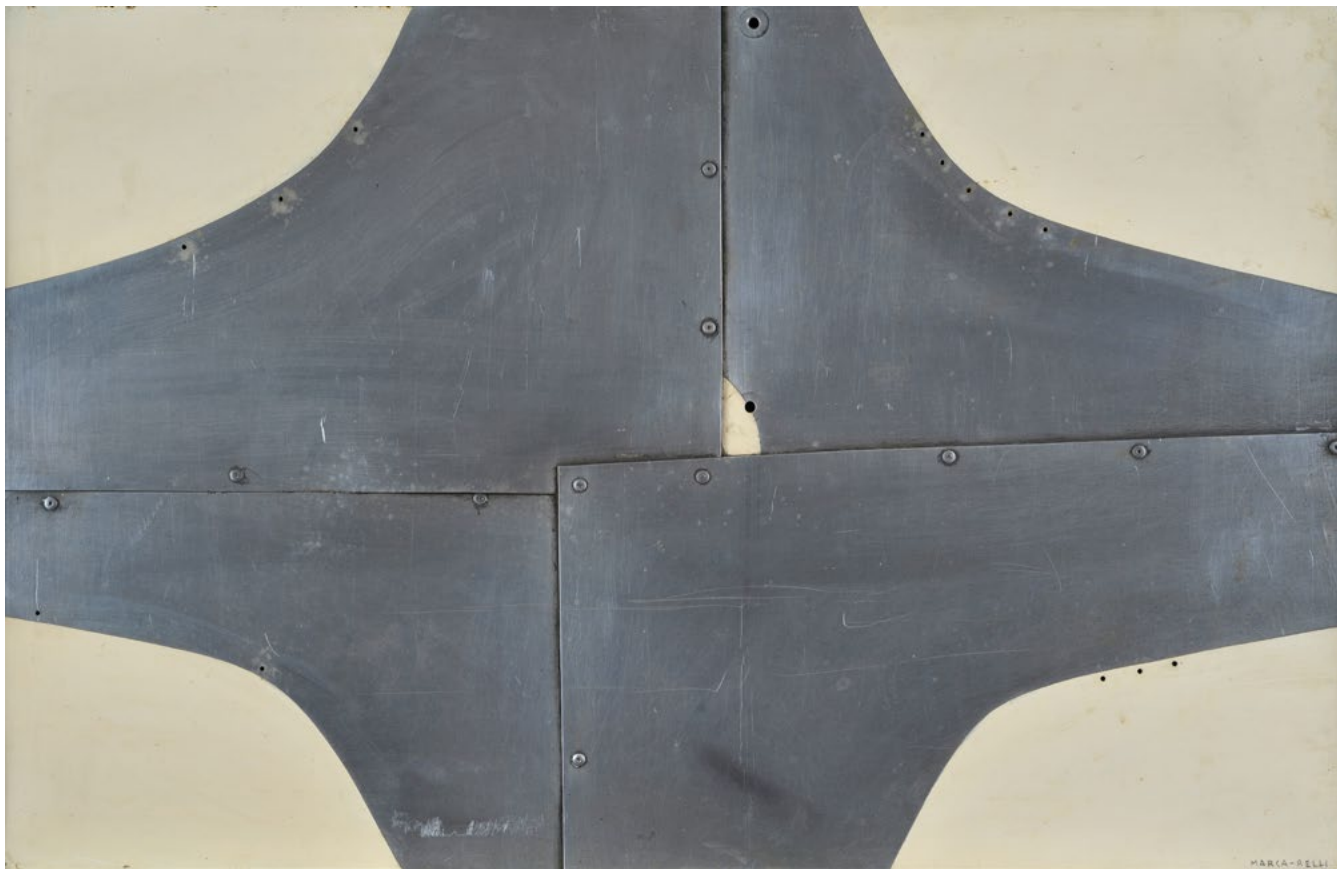
Legno, smalto e ferro, cm. 45,5x71,5 (senza cornice); cm. 47,5x73 (con cornice)

Firma in basso a destra.

Sul verso: firma e data.

Opera registrata presso l' Archivio Marca-Relli con il n. MR 6242.

€ 30.000/40.000





306

Graham Sutherland

(Londra 1903-Mentone 1980)

COMPOSIZIONE , 1958

Tecnica mista su carta riportata su masonite, cm. 30,5x22,5

Firma e data al centro.

Sul verso: etichetta Studio D'Arte Campaiola; etichetta Bottega D'Arte Egisto Marconi.

Autentica dello Studio D'Arte Campaiola.

€ 9.000/18.000



307

Otto Dix

(Unternhaus 1891 - Dresda 1969)

DONNA SUL DIVANO, 1931

Pastello su carta, cm. 41,56x54

Firma e data in alto a destra. Sul verso, sul cartone di copertura: etichetta I Grandi Maestri del Novecento, Da Pablo Picasso a Virgilio Guidi, Museo Le Carceri, Asiago 3 luglio - 25 settembre 2005, con timbro Pro Loco Asiago e Sasso. Autentica di Marzio Cortinouis su foto.

Bibliografia: 2003, Otto Dix. Ulrike Lorenz, Das Werkverzeichnis der Zeichnungen und Pastelle. Herausgegeben von der Otto Dix Stiftung Vaduz. Band III, VDG, Weimar, p. 1412, n. Nsk 11.4.10; 2014, 30 - 31 maggio, Farsetti Arte Prato, n. 83.

Esposizioni: 2005, Da Pablo Picasso a Virgilio Guidi, 3 luglio - 25 settembre, Museo Le Carceri, Asiago (ripr. sul cat. p. 57).

Provenienza: Galerie Valentinen, Stoccarda; Peter Raczeck Fine Art, New York; Collezione privata.

€ 6.000/10.000

308

Medardo Rosso

(Torino, 1858 - Milano, 1928)

LA RUFFIANA (SECONDA VERSIONE), 1883

Scultura in gesso dipinto di color grigio-bruno, cm. 32,4 (altezza)
Il busto è montato su una base di recupero in marmo verde, cm. 13.
Altezza complessiva cm. 47,8.

Firma sul retro.

Autentica su foto a cura di Paola Mola

Expertise di Paola Mola in data 16 febbraio 2022.

L'opera finora inedita è inserita nel Catalogo generale delle sculture di Rosso conservato presso l'Archivio del Museo Rosso (Aggiornamento del "Catalogo Ragionato.." edito del 2009.

€ 20.000/40.000



[...]

- Questo gesso per forma e struttura si presenta tanto diverso dal gesso originale di Barzio e insieme tanto imparentato, da far pensare ad una seconda versione del tema. Rispetto al gesso di Barzio e ai bronzi originali differisce infatti nell'impianto ortogonale, nella forma della camicia, del naso, delle orecchie, in molti particolari dei capelli, nel collo. E tuttavia questa testa di vecchiaia con la bocca aperta in una risata è tanto simile alla Ruffiana che conosciamo da parere quasi una gemella colta da diversa angolazione.

- Il modellato corrisponde nella sapiente sprezzatura, nella vitalità del gesto, nella violenza antigraziosa, nella sapienza cromatica, alla maestria di Rosso e alla sua poetica nel 1883 oscillante tra realismo e sperimentazioni formali.

- La virtuosa dipintura in un opaco grigio-bruno ricco di variazioni cromatiche fin quasi al nero, ha piena rispondenza con quella di altri gessi originali di Rosso.

- La sospensione del busto libero nell'aria a sinistra corrisponde alle sperimentazioni di Rosso nel 1883, in particolare si veda la testa del Sagrestano della Galleria d'Arte Moderna di Milano (Catalogo ragionato..., I.8b, p.239) e soprattutto sua la versione in gesso, già collezione Ajna, analogamente sospeso su una base circolare (cfr. Catalogo ragionato..., III.7a, pp.351-352).

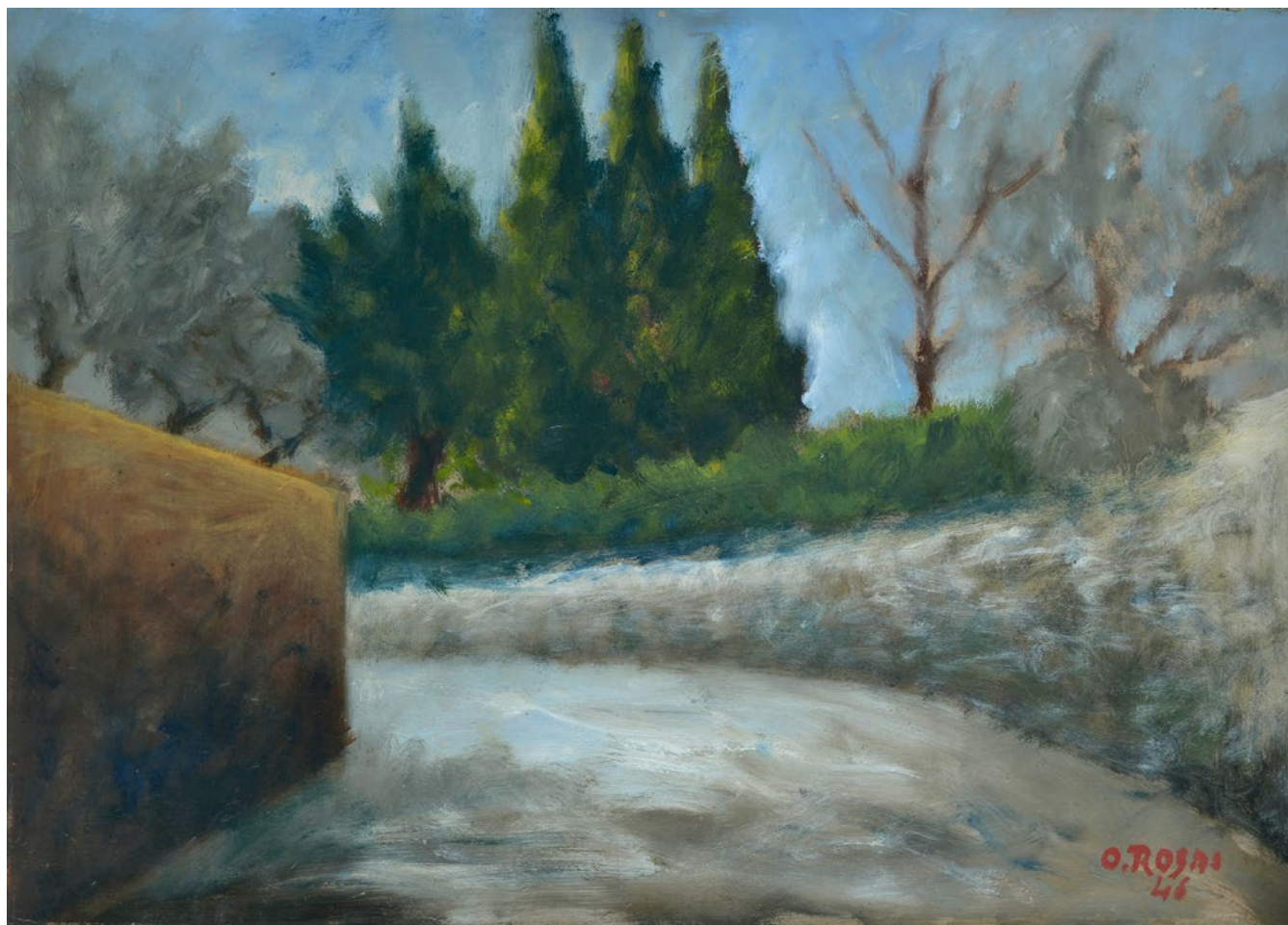
- L'orlo della scultura, sottile, frastagliato, accidentato, corrisponde appieno agli originali di Rosso di cui costituisce quasi una cifra.

- Alcuni segni fortemente incisi, particolarmente sulla testa a sinistra, corrispondono alla violenta gestualità dell'opera di Rosso.

[...] Ritengo quest'opera una seconda versione della Ruffiana, un'opera originale finita e personalmente montata da Rosso su un basamento che è parte dell'opera. Più precisamente ritengo questo un lavoro di passaggio tra la Ruffiana ancora a tutto tondo e il Sagrestano aperto dietro, che a sua volta è il precedente di quell'apice degli anni milanesi cui Rosso giunge con la Portinaia (1883)".

Estratto dall'Expertise di Paola Mola.





309

Ottone Rosai

(Firenze 1895-Ivrea 1957)

VIA S. LEONARDO, 1946

Olio su cartone, cm. 50x70

Firma e data in basso a destra. Sul verso, sul cartone di chiusura: a matita: "100401/quattricromia"; due timbri Rigacci, Firenze".

Bibliografia: 1947, A. Parronchi, Rosai, Arnaud, Firenze, tav. XXXVII.

Provenienza: raccolta A. Biagiotti, Firenze; raccolta privata, Firenze.

€ 20.000/30.000

“La strada è quella, emblematicamente tortuosa, che conduce ai segreti recessi della sua anima. Itinerario privilegiato di incanti e di trepidazioni, per occhi, estasiati, che, ammirandone curve e angoli – sempre come fosse la prima volta –, si riempiono continuamente di bellezza.

Poeti, musicisti e scrittori, che vi sono transitati negli ultimi ottanta anni, hanno definito via di San Leonardo la strada più bella del mondo. Prima di Ottone Rosai ne avevano dipinto scorci alcuni fra i più significativi pittori macchiaioli. A nessuno di questi, però, dobbiamo il modo in cui è riuscito a farcela vedere – scoprire, diresti – e poi amare perdutoamente proprio Rosai.

Diventò il suo regno dalla fine dell'estate 1933, ma l'originaria folgorazione, in verità, fu per via Schiaparelli, la viuzza a schiena d'asino, irta e breve, che si incontra sulla sinistra, poche centinaia di metri dopo lo storico Chalet Fontana, venendo dal viale dei Colli. Raccontavano Caponi e Donnini, che avevano aiutato Rosai - loro Maestro - nel trasloco dal casotto del dazio in via di Villamagna, come l'avessero scoperta, mentre si recavano al civico 49, ovvero alla casa, presa in affitto, dove erano diretti. «Ottone si fermò impietrito, con la bocca spalancata, come se avesse visto la Madonna. Il suo sguardo rimbalzava fra i muri, i cipressi e le due ville poste ai rispettivi lati. Nonostante fossimo con il carretto ingombro di bagagli, ci chiese di fermarci e appoggiarlo per terra. Estrasse dal taschino la matita, il blocco di appunti e fermò rapido sulla carta ogni tratto di quella che per lui fu una stupefacente apparizione.»

Nella pittura di Rosai, la primogenitura del ciclo chiamato «via San Leonardo» nasce con l'omonimo capolavoro del 1934, documentato – anche in copertina – nel primo volume del Catalogo Generale Ragionato delle Opere di Ottone Rosai (Editoriale Giorgio Mondadori, Milano, 2018, p. 377, n. 107), a mia cura.

Benché, infatti, in quel caso, il soggetto sia via Schiaparelli, per quella e ognuna delle successive «vedute-visioni» Rosai elegge un toponimo di natura sentimentale: via San Leonardo, appunto.

Il tributo alla sua strada è – anche – in queste parole: «La rivelazione più sorprendente riservatami dalla vita. Di una rarità incomparabile per la sua forma disegnata non da ingegneri, ma dall'andamento stesso del terreno in quanto trovasi alla sommità di una collina prospiciente su Firenze, larga poco più di un viottolo procede sinuosa e tutta piena di segreti e di sorprese arrivando, con i suoi muri poco più alti di un uomo, con gli olivi che da questi si affacciano, con alcuni cipressi secolari che annunciano la presenza discreta e quasi intimidita di una villa ogni tanto, fino al grande piazzale del Poggio Imperiale [...]».

Ma è lunga questa strada e la chiesa e le ville e le case sono distribuite così armoniosamente nello spazio e ognuna così giusta nel suo punto da ricordarci i ciondoli e i pendagli di collane regali disegnate da insigni artisti del quattro e cinquecento. Lo stesso cielo che s'appoggia alle piante e sui tetti pare che vi si adatti volta a volta inventando e variando il suo colore. Ferma ormai da secoli Via di San Leonardo in Arcetri è lì come incantata, come se su Firenze facesse da corona, un' incoronatura degna di tal regina. Pochi viandanti passano oltre a quelli che vi abitano e sono innamorati, o poeti od artisti o qualche vagabondo».

Questo sontuoso omaggio a una delle tante, differenti angolazioni di via San Leonardo, che odora di autunno inoltrato, olio nuovo e caldarroste, tanto caro a Rosai da averne chiesto a Parronchi la pubblicazione nella monografia del 1947, cit., è da ritenersi pagina pregiata nel lavoro dell'Autore del decennio a cui esso appartiene.

Un periodo, quello, caratterizzato piuttosto, e in modo essenziale, dagli Autoritratti (insistiti, peraltro, fino al volgere della propria parabola terrena), dalle Crocifissioni e dalla serie dei Nudi, ma abitato, evidentemente, anche da gemme, come questa, che sono, inverò, «ritorni» sentimentali, al solito sulla riva sinistra dell'Arno: ora a piazza del Carmine, ora a via Toscanella. Con maggiore assiduità, però, a via San Leonardo, suo eden prediletto.

Vasco Pratolini, che ha tradotto in raffinatissima scrittura la pittura del suo amico e mentore, Rosai, in un passo di Cronaca familiare (1947) così gli rende ideale omaggio: «Ti venivamo a trovare sul colle, quasi tutti i giorni. Si saliva Costa de' Magnoli, Costa Scarpuccia, era estate, luglio; ogni volta, finita l'ascesa, io volevo trattenermi a guardare San Giorgio e il Drago, scolpiti sulla porta; la nonna mi tirava per mano. Gli ulivi erano bianchi sotto il sole, emergevano con tutti i rami dai muretti in cui è incassata via San Leonardo. Al di là, i campi arati, perfetti, in leggera pendenza; un gran frinire di cicale, e farfalle smarrite nella luce. Non incontravamo mai nessuno, raramente dai campi proveniva una voce. I cancelli delle ville erano sempre chiusi. Camminavo apposta battendo i tacchi perché l'eco fosse più forte. Fra i muretti e il lastricato v'era a tratti un margine erboso: vi crescevano i papaveri. Le case dei contadini avevano gli alti usci socchiusi, dipinti di verde come gli ombrelloni che si usano nel contado [...]».

Giovanni Faccenda
Curatore del Catalogo Generale
Ragionato delle Opere di Ottone Rosai
(Editoriale Giorgio Mondadori)



Immagine 1
Via San Leonardo, 1934
Olio su tela, cm 70,3x55,3.



Immagine 2
Via San Leonardo. Casa rossa (1953)
Olio su tela, cm 65x50.



Immagine 3
Via San Leonardo (1954)
Acquerello su carta, cm 42,1x29,7.



Immagine 4
Via San Leonardo, 1942
Matita su carta Fabriano, cm 23,4x32,2.



310

Ottone Rosai

(Firenze 1895-Ivrea 1957)

PAESAGGIO, 1944

Olio su tela, cm. 45,5x55,7

Firma e data in basso a destra. Sul verso: timbro Galleria Falsetti, Prato. Autentica del Prof. Giovanni Faccenda su foto.

L'opera verrà pubblicata sul secondo volume del Catalogo Ragionato delle Opere di Ottone Rosai a cura di Giovanni Faccenda.

€ 20.000/30.000



311

Zoran Music

(Gorizia 1909-2005)

PAESAGGIO DALMATA, 1959

Olio su tela, cm. 63x91

Firma e data in basso al centro.

Autentica dell'autore su foto.

€ 20.000/30.000

312

Hans Hartung

(Lipsia 1904-Antibes 1989)

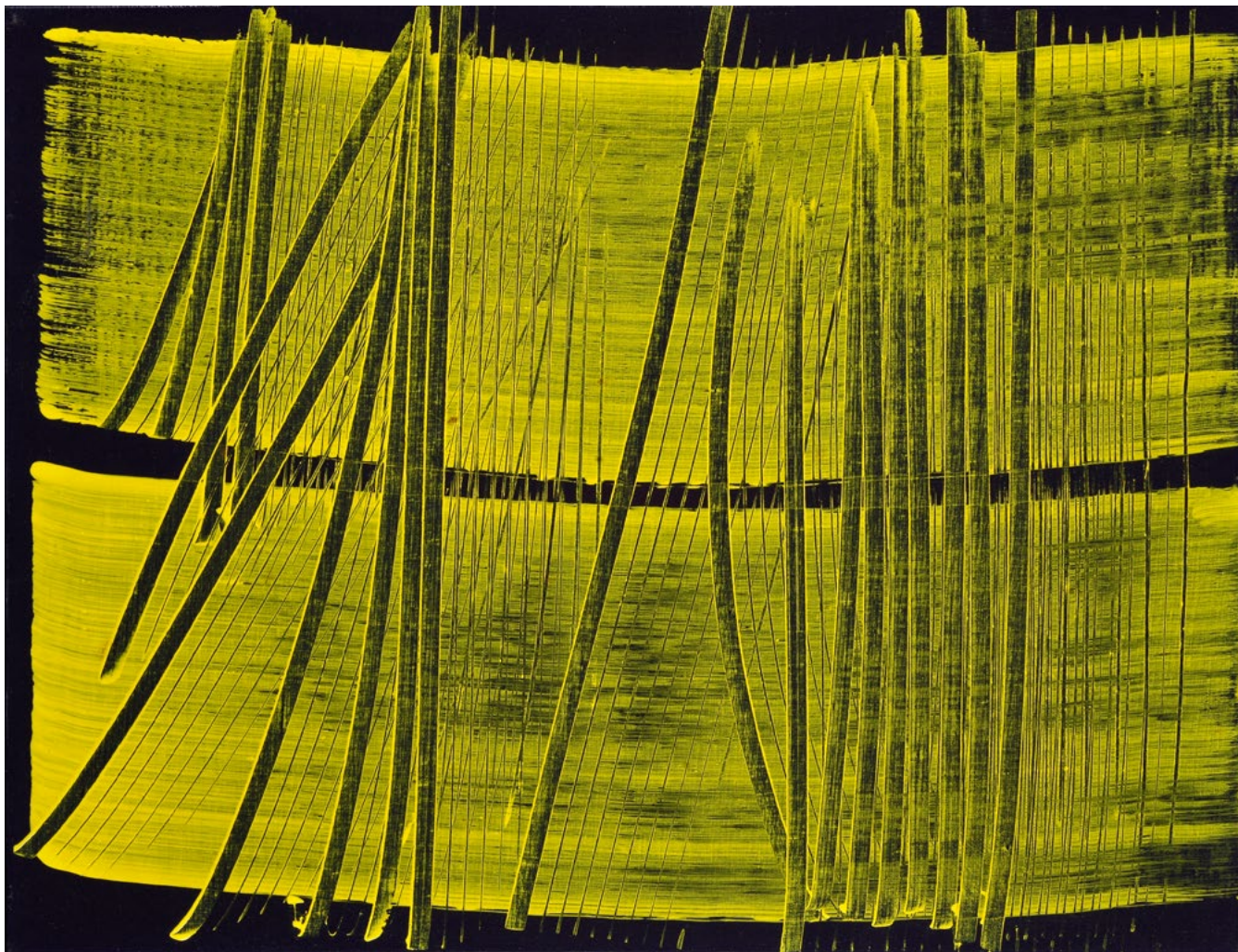
T1973.H7, 1973

Acrilico su tela, cm. 50x65

Sul verso: firma e titolo; sul telaio: timbro Galleria d'Arte Guidi, Genova.

L'opera è registrata presso la Fondazione Hans Hartung e Anna - Eva Bergman con il n. CT4669. Autentica della Fondazione Hans Hartung e Anna - Eva Bergman su foto.

€ 100.000/150.000



313

Carla Accardi

(Trapani 1924-2014)

NEGATIVO SU ROSSO, 1961

Caseina su tela, cm. 70x50

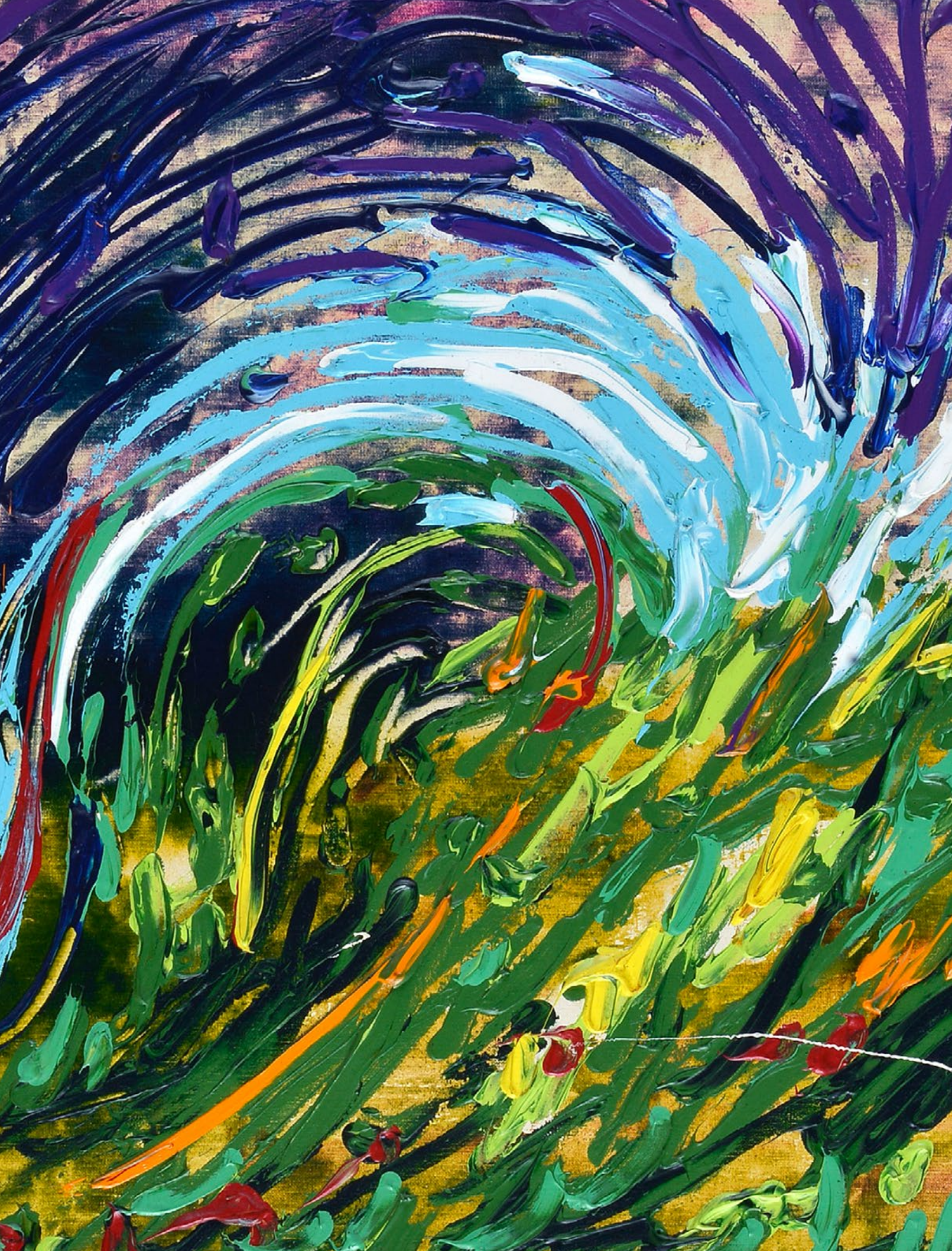
Firma in basso a destra. Sul verso: firma e data.

Autentica dell'autore su foto.

Bibliografia: 2010, Germano Celant, Carla Accardi Catalogue Raisonné, Milan, p. 277, n. 1961 2, (con descrizione sbagliata).

€ 110.000/150.000





INDICE AUTORI

Accardi Carla - 223, 287, 313
Angeli Franco - 283
Annigoni Pietro - 199, 200, 201, 202, 203
Boccacci Marcello - 190
Arman Fernandez - 301
Attardi Ugo - 209, 211
Baj Enrico - 289
Barbarigo Ida - 179, 180
Biggi Gastone - 278
Birolli Renato - 276
Boccacci Marcello - 190
Bonetti Uberto - 236
Borra Pompeo - 210, 244
Burri Alberto - 224
Cantatore Domenico - 212
Caruso Fausto Maria - 240
Cascella Michele - 247, 248
Cavaglieri Mario - 215, 216
Caviglioni Angelo - 220
Ceccobelli Bruno - 259
Cesetti Giuseppe - 243, 246
Chersicla Bruno - 264, 265, 266
Chiari Giuseppe - 257
Chia Sandro - 270, 296
Chiti Batelli Folco - 187
Corona Mauro - 238
Corpora Antonio - 295
Corsi Carlo - 204
Cremonini Leonardo - 284
Dalì Salvador - 225
Dangelo Sergio - 251
Di Fabrizio Antonio - 181
Dix Otto - 307
Dova Gianni - 268
Fabbrini Giuseppe Antonio - 184
Festa Tano - 280, 281, 290
Fioroni Giosetta - 260
Fiume Salvatore - 241
Fontana Lucio - 285
Francisi Raffaele - 239
Francis Sam - 302, 303
Fusi Walter - 176, 177
Glattfelder Hans-Jörg - 255
Guarnieri Oddino - 178
Guarnieri Riccardo - 258
Guidi Virgilio - 205
Guttuso Renato - 213
Hartung Hans - 312
Innocenti Camillo - 214
Lai Maria - 300
Levasti Fillide - 219
Liberatore Fausto Maria - 189
Lim Hh - 253
Lodola Marco - 263
Loffredo Silvio - 188, 191
Mack Heinz - 226
Magnelli Alberto - 274
Mambor Renato - 297
Marca-Relli Conrad - 304, 305
Mariani Umberto - 261
Marini Marino - 227
Martini Arturo - 194, 195
Menzio Francesco - 207
Migneco Giuseppe - 218, 245
Mondino Aldo - 271, 272
Moretti Giacomo - 182, 183
Morlotti Ennio - 249
Music Zoran - 311
Nigro Mario - 275
Olivieri Claudio - 250
Pancrazzi Luca - 254
Pannaggi Ivo - 237
Parmeggiani Tancredi - 286
Perilli Achille - 282
Peruzzi Osvaldo - 228
Picasso Pablo - 229, 230
Pignon Edouard - 231
Pirandello Fausto - 217
Pozzati Concetto - 252
Prampolini Enrico - 222, 233, 234
Pregno Enzo - 193
Pugliese Enotrio - 186
Purificato Domenico - 206
Quaglia Carlo - 208
Rachlik Mikulas - 175
Ranaldi Renato - 256
Rosai Ottone - 309, 310
Rosso Medardo - 308
Rotella Mimmo - 273
Scatizzi Sergio - 192
Schifano Mario - 291, 292, 293, 294
Sironi Mario - 235
Snake John - 262
Sutherland Graham - 306
Tirinnanzi Nino - 196, 197, 198
Tosi Arturo - 242
Treccani Ernesto - 185
Uncini Giuseppe - 288
Vedova Emilio - 298, 299
Velickovic Vladimir - 232
Venna Lucio - 221
Vermi Arturo - 267
Veronesi Luigi - 277, 279

CONDIZIONI DI VENDITA

1. La Casa d'Aste Pananti è incaricata a vendere, in locali aperti al pubblico, gli oggetti affidati in nome e per conto dei mandanti, come da atti registrati all'Ufficio I.V.A. di Firenze. Non potranno farle carico obblighi se non quelli discendenti dal mandato.
2. All'atto dell'aggiudicazione l'acquirente dovrà provvedere al pagamento del prezzo, diritti e quant'altro in contanti, oppure tramite bonifico bancario: UBI BANCA, Sede di Firenze, Piazza Cesare Beccaria, 21 Fl, c/c 424 Pananti Casa d'Aste S.r.l. – ABI 03111 CAB 02800 – CIN L; SWIFT BLOPIT22. - IBAN IT17L031110280000000000424.
 - 2.1 La Casa d'Aste Pananti a propria discrezione, potrà acconsentire a che l'aggiudicatario versi solamente una caparra pari al 30% del prezzo stabilito con l'aggiudicazione, oltre ai diritti d'asta, le spese e quant'altro. In questo caso il completamento del pagamento dovrà avvenire entro e non oltre le ore 18:00 del lunedì successivo alla vendita.
 - 2.2 Dopo il pagamento gli oggetti venduti devono essere ritirati dall'acquirente a sua cura e rischio entro le ore 18:00 del lunedì successivo alla vendita, termine questo ultimo da considerarsi perentorio. La Casa d'Aste Pananti è autorizzata a non consegnare quanto aggiudicato se prima non si è provveduto all'integrale pagamento di quanto dovuto. La consegna del lotto aggiudicato avverrà presso i locali della Galleria Pananti.
 - 2.3 In caso di mancato adempimento nei termini perentori sopra stabiliti sarà facoltà della Casa d'Aste Pananti richiedere l'adempimento.

In caso di inadempimento laddove sia stata versata la caparra di cui al punto 2.1 la Casa d'Aste Pananti avrà la facoltà di chiedere la risoluzione di diritto del contratto di aggiudicazione attraverso semplice comunicazione scritta, trattenendosi, a titolo di penale, le somme già incassate, salvo in ogni caso il diritto al risarcimento del danno ulteriore.

In ogni altro caso di inadempimento la Casa d'Aste Pananti, fermo restando per essa il diritto di risoluzione del contratto con semplice comunicazione scritta, avrà diritto di ottenere il pagamento a titolo di penale forfettariamente predeterminata del 40% del prezzo di aggiudicazione.
3. L'asta sarà preceduta da un'esposizione delle opere durante la quale un responsabile della Casa d'Aste Pananti sarà a disposizione per ogni chiarimento. L'esposizione ha lo scopo di far bene esaminare lo stato di conservazione e la qualità degli oggetti e chiarire eventuali errori e/o inesattezze in cui si fosse incorsi nella compilazione del catalogo. Dopo l'aggiudicazione nessuna contestazione in merito potrà pertanto essere accolta, fatto salvo quanto previsto dal punto 4.
4. Eventuali contestazioni circa l'esattezza delle attribuzioni riportate nel catalogo d'asta dovranno essere mosse a mezzo raccomandata con ricevuta di ritorno da inviare entro e non oltre 8 giorni dalla data di aggiudicazione. Se la contestazione risultasse fondata, sulla base della documentazione che in ogni caso dovrà essere prodotta a cura e spese dell'aggiudicatario, la Casa d'Aste Pananti sarà tenuta esclusivamente al rimborso delle somme già percepite senza interessi, dietro restituzione dei beni aggiudicati, senza alcun ulteriore obbligo di risarcimento a nessun titolo. Infatti la Casa d'Aste Pananti, nella propria qualità di mandataria, non potrà ritenersi responsabile per le attribuzioni ed expertise relativi ai lotti battuti.
5. La Casa d'Aste Pananti, pur adoperandosi con la massima serietà e scrupolosità, non potrà ritenersi responsabile per eventuali errori in cui dovesse incorrere nell'esecuzione di offerte scritte o telefoniche. Pertanto l'offerente, nel compilare l'apposito modulo dovrà accuratamente controllare i numeri dei lotti, le descrizioni e le cifre indicate. La richiesta di partecipazione telefonica sarà accettata esclusivamente se formulata per iscritto almeno 4 ore prima della vendita. La Casa d'Aste Pananti si riserva il diritto di registrare le offerte telefoniche declinando ogni responsabilità nei confronti dell'aggiudicatario in relazione alle offerte formulate telefonicamente.
6. Non sono ammesse contestazioni in merito all'aggiudicazione dei lotti, che viene decisa dal banditore in modo insindacabile.
7. Durante la gara il direttore della vendita ha la facoltà di riunire o di separare i lotti. Lo stesso, in qualità di mandatario, potrà compiere tutte quelle attività per il migliore espletamento del mandato.
8. L'acquirente, oltre al prezzo di aggiudicazione, dovrà corrispondere il **25%** dello stesso, comprensivo di diritti d'asta, spese ed IVA. Per le **Aste a Tempo** l'acquirente, oltre al prezzo di aggiudicazione, dovrà corrispondere il **30%** dello stesso, comprensivo di diritti d'asta, spese ed IVA.
- 8.1 Il ritiro immediato del bene sarà possibile dopo l'effettivo pagamento che dovrà avvenire in contanti, con assegno circolare, bancario o bonifico.
9. Le stime relative al possibile prezzo di vendita, stampate sotto la descrizione dei lotti riportati nel catalogo, sono espresse in Euro e non comprendono i diritti d'asta previsti al punto 8. Tuttavia, essendo tali stime effettuate con largo anticipo rispetto alla data dell'asta, potranno essere soggette a revisione, che verrà adeguatamente comunicata al pubblico durante l'asta.
10. Il presente regolamento viene accettato automaticamente da tutti coloro che concorreranno alla vendita all'asta. I partecipanti alla vendita dichiarano che ogni eventuale controversia derivante dal presente atto sarà deferita in via esclusiva alla cognizione del Foro di Firenze, accettando contestualmente in tal modo l'esclusiva giurisdizione italiana.

R E G O L A M E N T O

1. Le condizioni di vendita sono quelle specificate sul catalogo dell'asta.
2. L'offerta per corrispondenza equivale all'alzata di mano in sala.
All'aggiudicazione andrà aggiunto il 25% quale diritti d'asta compresa IVA ove previsto (dalla norma di legge).
3. L'offerta per corrispondenza sarà valida fino a che sarà uguale o superiore al massimo prezzo battuto in sala.
4. Nel caso ci giungessero, per una stessa opera, più offerte di pari importo, l'opera verrà aggiudicata alla prima offerta pervenutaci.

L'INDISCRETO

GALLERIA PANANTI  CASA d'ASTE
D A L 1 9 6 8

.....
rivista • di • approfondimento • • •
culturale • • • su • arte • scienza •
cultura pop • edizioni • Pananti • •
.....
.....
• • • • www.indiscreto.org • • • •
.....



GALLERIA PANANTI  CASA d'ASTE
DAL 1968

Palazzo Peruzzi de' Medici - Via Maggio, 28/A - 50125 Firenze- Tel. +39 055 2741011 - Fax +39 055 2741034
Pananti Atelier - Casa Dugnani - Via Aurelio Saffi, 9 - 20123 Milano - Tel +39 02 84073085

www.pananti.com